



Gmina Świeszyno
Świeszyno 71, 76-024 Świeszyno, powiat koszaliński

tel. 94 316-01-20
fax 94-316-14-91
www.swieszyno.pl
gmina@swieszyno.pl
NIP: 499-05-21-087

Załącznik nr 1A do SIWZ

Specyfikacja Ogólna Wykonania i Odbioru Robót Budowlanych

ZADANIE: „Budowa łącznika w szkole podstawowej w Konikowie”

ADRES: **DZ. NR 106/9, GM. ŚWIESZYNO OBR. EWID. KONIKOWO**

INWESTOR: Gmina **Świeszyno, Świeszyno 71, 76-024 Świeszyno**

KOD CPV:

- 45200000-9 Roboty budowlane w zakresie wznoszenia kompletnych obiektów budowlanych lub ich części oraz roboty w zakresie inżynierii lądowej i wodnej.
- 45400000-1 Roboty wykończeniowe w zakresie obiektów budowlanych
- 45111100-9 Roboty w zakresie burzenia
- 45300000-0 Roboty instalacyjne w budynkach
- 90511000-2 Usługi wywozu odpadów
- 71355000-1 Usługi pomiarowe



Zawartość opracowania:

Specyfikacja Ogólna Wykonania i Odbioru Robót Budowlanych

1. Ogólny opis robót
 - 1.1. Lokalizacja robót Obiekt
 - 1.2. Przedmiot umowy
 - 1.3. Zakres realizacji
 - 1.4. Dokumentacja Projektowa
2. Podział zadania na etapy realizacji
3. Opis projektu
4. Przedmiot SOWIOR
5. Harmonogram robót i płatności
6. Wymagania dla Personelu Wykonawcy
7. Wymagania dotyczące Robót.
 - 7.1. Projekt organizacji robót wraz z towarzyszącymi dokumentami
 - 7.2. Przekazanie terenu budowy
 - 7.3. Urządzenia zaplecza budowy i niezbędna infrastruktura placu budowy.
 - 7.4. Wymagania szczegółowe dotyczące dróg tymczasowych na placu budowy i ogrodzenia placu budowy
 - 7.5. Ochrona.
 - 7.6. Zabezpieczenie sąsiadujących budynków oraz terenu.
 - 7.7. Ograniczenie obciążeń osi pojazdów
 - 7.8. Ochrona środowiska w trakcie realizacji robót
 - 7.9. Ochrona przeciwpożarowa
 - 7.10. Zapewnienie bezpieczeństwa i ochrony zdrowia
 - 7.11. Zieleń
8. Szkolenia.
9. Wymagania dotyczące materiałów
 - 9.1. Materiały nie odpowiadające wymaganiom
 - 9.2. Przechowywanie i składowanie materiałów
 - 9.3. Wariantowe stosowanie materiałów
10. Sprzęt.
11. Transport
 - 11.1. Ogólne wymagania dotyczące transportu.
 - 11.2. Wymagania dotyczące przewozu po drogach publicznych.
12. Odbiór robót
 - 12.1. Odbiór robót zanikających i ulegających zakryciu
 - 12.2. Odbiór częściowy
 - 12.3. Odbiór ostateczny (końcowy)
13. Dokumentacja powykonawcza
14. Obsługa serwisowa
15. Wzór Karty Gwarancyjnej



1. Ogólny opis robót

1.1. Lokalizacja robót Obiekt zlokalizowany będzie przy Szkole Podstawowej im. Wisławy Szymborskiej w Konikowie **dz. nr 106/9, Gm. Świeszyno**

1.2. Przedmiot umowy obejmuje:

- 1.2.1. Rozbiórkę istniejącego łącznika i zejścia do piwnicy.
- 1.2.2. Budowę łącznika między budynkiem szkoły i hali sportowej z 3 salami lekcyjnymi
- 1.2.3. Remont w istniejących salach szkoły (pom. 0.9, 0.10, 0.6)
- 1.2.4. Nawiazanie chodnikiem z kostki betonowej istniejącej nawierzchni z kostki betonowej do projektowanego tarasu i podjazdu.
- 1.2.5. Przebudowa przyłącza wodociągowego.
- 1.2.6. Wykonanie wewnętrznej instalacji gazowej.

1.3. Zakres realizacji

Zakresem realizacji jest wykonanie robót dla zadania pod nazwą „**Budowa łącznika w szkole podstawowej w Konikowie**” w oparciu o Dokumentację Projektową - „Projekt budowy łącznika między budynkiem szkoły i hali sportowej z 3 salami lekcyjnymi wraz z rozbiórką istniejącego łącznika oraz złącza energetyczne i zmianą trasy przyłącza wodnego” oraz projekt budowlano wykonawczy „Wewnętrzna instalacja gazowa” opracowany przez Przedsiębiorstwo Produkcyjno-Usługowo-Handlowe „HORN” Mariusz Januszewski, grudzień 2016 r.” oraz zakres prac remontowych w salach szkoły podstawowej w Konikowie, **a w szczególności:**

- 1.3.1. Roboty budowlano – montażowe w celu wykonania Obiektu,
- 1.3.2. Roboty remontowe w salach szkoły,
- 1.3.3. Uzyskanie w imieniu Zamawiającego ostatecznej decyzji o pozwoleniu na użytkowanie Obiektu
- 1.3.4. Obsługę serwisową Przedmiotu Umowy oraz wszystkich dostarczonych i wbudowanych lub zamontowanych maszyn, urządzeń, instalacji i elementów wyposażenia zapewniającą ich bezusterkową eksploatację w okresie Gwarancji

1.4. Dokumentacja Projektowa obejmuje:

	Projekt Budowlano-wykonawczy Branża budowlana; projekt zagospodarowania terenu, architektura i konstrukcja Branża sanitarna – przebudowa sieci, przyłącza, instalacje zewnętrzne Branża sanitarna – instalacje wewnętrzne Branża elektryczna Roboty rozbiórkowe
Tom I	
Tom II	Projekt budowlano Wykonawczy



	Wewnętrzna instalacja gazowa
Specyfikacje Techniczne Wykonania i Odbioru Robót Budowlanych	
	Przygotowanie terenu – niweleta terenu
	Roboty ziemne
	Konstrukcje betonowe i żelbetowe
	Izolacje
	Roboty murowe
	Konstrukcje i elementy z drewna
	Roboty blacharskie i dekarские
	Roboty wykończeniowe
	Montaż okien i drzwi
	Nawierzchnie utwardzone z kostki brukowej i betonowej
	Roboty elewacyjne
	Roboty rozbiórkowe
	Roboty instalacyjne w zakresie centralnego ogrzewania oraz wewnętrznej sieci gazowej
	Instalacje elektryczne

2. Opis projektu

Działka na której zlokalizowana jest inwestycja, jest zabudowana i zagospodarowana. Na jej terenie znajdują się budynki szkolne, budynek sali gimnastycznej, boisko trawiaste, tereny utwardzone, tereny zielone. Łącznik zaprojektowano jako budynek o jednej kondygnacji, niepodpiwniczony, przykryty dachem dwuspadowym płaskim o kącie nachylenia połaci 25°.

- 2.1. Powierzchnia zabudowy: 269,51 + 44,55 (taras i pochylnia) m²
- 2.2. Powierzchnia użytkowa: 187,93 m²
- 2.3. Kubatura: 1417,98 m³
- 2.4. Wysokość do budynku: 6,57 m
- 2.5. Wysokość do użytkowa: 3,35 m
- 2.6. Liczba kondygnacji nadziemnych: 1

Obiekt wykonany jest w technologii tradycyjnej murowanej z dwuspadowym dachem o konstrukcji drewnianej. Obiekt wyposażony jest w następujące instalacje: gazową, c.o. i



elektryczną. Infrastruktura techniczna: przyłącze wodociągowe i wew. linia zasilająca. Odprowadzenie wód opadowych z dachu łącznika do studni chłonnych. We wszystkich pomieszczeniach łącznika należy zastosować wykładzinę elastyczną.

3. Zakres remontu sal w budynku szkoły.

Remont obejmuje następujące pomieszczenia: 0.9 – Klasa lekcyjna, 0.10 – schowek, 0.6 – Komunikacja. W zakresie prac jest wykonanie nowej posadzki z wykładziny elastycznej w kolorystyce uzgodnionej z Zamawiającym oraz kompleksowa renowacja ścian i sufitów. Zakres prac w pomieszczeniu 0.6 – Komunikacja na odcinku 2,5 m (ściana granicząca z salą 0.9 oraz istniejącym łącznikiem) obejmuje:

- skucie istniejących płytek;
- odbicie tynków wewnętrznych,
- oczyszczenie spoin,
- naprawa spękań ścian,
- odgrzybienie i osuszenie ścian,
- wykonanie tynków cementowych,
- wykonanie gładzi gipsowych dwuwarstwowych,
- wykonanie tynku mozaikowego do wys. 1,50 m
- gruntowanie podłoża,
- dwukrotne malowanie farbami emulsyjnymi powyżej tynku mozaikowego.

Na pozostałych ścianach, suficie i posadzce zakres prac obejmuje wykonanie:

- demontaż opraw oświetleniowych i elementów wyposażenia,
- zabezpieczenie płytek ściennych przed zabrudzeniem,
- zeszkobanie i zmycie starej farby na ścianach powyżej płytek i suficie,
- przygotowanie powierzchni pod malowanie farbami emulsyjnymi starych tynków z poszpachlowaniem nierówności,
- przetrwanie istniejących tynków wewnętrznych, naprawa zarysowań i pęknięć.
- dwukrotne malowanie farbami emulsyjnymi ,
- zerwanie istniejącej posadzki,
- gruntowanie podłoża,
- wykonanie warstwy wyrównującej i wygładzającej z zaprawy samopoziomującej,
- ułożenie posadzki z wykładziny rulonowej bez warstwy izolacyjnej.
- montaż elementów wyposażenia i opraw oświetleniowych.

Zakres prac w pomieszczeniu 0.9 – Klasa lekcyjna na odcinku 8,4 m (ściana granicząca z pom. 0.6, istniejącym łącznikiem i projektowanym pom. 0.5) obejmuje:

- demontaż elementów wyposażenia,
- odbicie tynków wewnętrznych,
- oczyszczenie spoin,
- naprawa spękań ścian,
- odgrzybienie i osuszenie ścian,
- wykonanie tynków cementowych,
- wykonanie gładzi gipsowych dwuwarstwowych,
- gruntowanie podłoża,
- dwukrotne malowanie farbami emulsyjnymi,
- wymalowanie ścian lakierem bezbarwnym do wys. 1,5 m.
- montaż zdemontowanych wcześniej elementów wyposażenia.



Na pozostałych ścianach, suficie i posadzce w pom. 0.9 i 0.10, zakres prac obejmuje wykonanie:

- demontaż opraw oświetleniowych i elementów wyposażenia,
- zeszkobanie i zmycie starej farby na ścianach powyżej płytek i suficie,
- skasowanie wykwitów (zacieków),
- przygotowanie powierzchni pod malowanie farbami emulsyjnymi starych tynków z poszpachlowaniem nierówności,
- przetarcie istniejących tynków wewnętrznych, naprawa zarysowań i pęknięć.
- dwukrotne malowanie farbami emulsyjnymi,
- wymalowanie ścian lakierem bezbarwnym do wys. 1,5 m.
- zerwanie istniejącej posadzki,
- gruntowanie podłoża,
- wykonanie warstwy wyrównującej i wygładzającej z zaprawy samopoziomującej,
- ułożenie posadzki z wykładziny rulonowej bez warstwy izolacyjnej,
- montaż zdemontowanych wcześniej elementów wyposażenia i opraw oświetleniowych.

4. **Przedmiot SOWiOR** - Specyfikacja Ogólna Wykonania i Odbioru Robót Budowlanych odnosi się do wymagań wspólnych dla poszczególnych wymagań technicznych dotyczących realizacji robót budowlanych, które zostaną wykonane w ramach inwestycji. Zakres stosowania Specyfikacji Ogólnej Wykonania i Odbioru Robót Budowlanych jest dokumentem będącym podstawą do udzielenia zamówienia, zawarcia umowy na wykonanie robót wg pkt. 1 niniejszego opracowania i powinna być stosowana podczas wykonania Robót.

Postanowienia Umowy niesprzeczne z treścią **SOWiOR** pozostają w mocy.

Wszystkie elementy przedmiotu zamówienia opisane w dokumentacji projektowej (w tym specyfikacjach technicznych wykonania i odbioru robót budowlanych i przedmiarach) za pomocą znaków towarowych, patentów lub pochodzenia, należy traktować, jako rozwiązania „równoważne” opisywanym, których jakość i parametry techniczne nie będą gorsze od założonych w dokumentacji projektowej. Wykonawca, powołując się na rozwiązania „równoważne” opisywanym przez Zamawiającego, obowiązany jest wykazać, że spełniają wymagania określone przez Zamawiającego.

Zakres Robót - Przedmiot Umowy Zakres Robót należy rozumieć i interpretować w sposób zgodny z niżej wymienionymi opracowaniami tj. Dokumentacją Projektową, przedmiarem robót remontowych kominów, Szczegółowymi Specyfikacjami Technicznymi Wykonania i Odbioru Robót Budowlanych (SSTWiORB), Specyfikacją Ogólną Wykonania i Odbioru Robót Budowlanych.

Określenia podstawowe. Określenia i nazewnictwo użyte w niniejszej Ogólnej Specyfikacji Technicznej Wykonania i Odbioru Robót Budowlanych należy rozumieć w każdym przypadku następująco:

- 4.1. Zamawiający: oznacza **Gmina Świeszyno, Świeszyno 71, 76-024 Świeszyno**
- 4.2. Wykonawca – rozumie się przez _____
- 4.3. Dokumentacja projektowa – oznacza projekt budowlany i wykonawczy dostarczony przez Zamawiającego i wyszczególniony w pkt. 1.4.
- 4.4. Obiekt - rozumie się przez to łącznik między budynkiem szkoły i hali sportowej na dz. nr 106/9 gm. Świeszyno.
- 4.5. Dokumentacja Budowy - należy przez to rozumieć pozwolenia na budowę Obiektu wraz z załączonym projektem budowlanym, projekt wykonawczy, dziennik budowy,

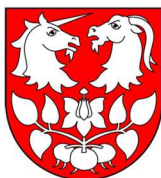


- protokoły odbiorów częściowych, rysunki i opisy służące realizacji Obiektu, operaty geodezyjne, atesty, certyfikaty, warunki przyłączenia do sieci oraz inne dokumenty wymagane przez prawo lub powstające na potrzeby Budowy,
- 4.6.** Harmonogram Robót i Płatności (Harmonogram R i P) - rozumie się przez to dokument stanowiący integralną część Umowy, określający szczegółowo przebieg Budowy w czasie oraz terminy wykonania i odbioru Elementów Robót, a także określenie płatności umówionego wynagrodzenia,
- 4.7.** Kosztorys ofertowy – kosztorys ofertowy uproszczony wraz z tabelą elementów scalonych oraz zestawieniem materiałów, robocizny i sprzętu, które ma zawierać ilość, cenę jednostkową i wartość. Uproszczony kosztorys powinien zawierać wszystkie pozycje z przedmiaru oraz pozycje niezbędne do wykonania zamówienia
- 4.8.** Odbiór częściowy - rozumie się przez to protokolarne potwierdzenie przez Zamawiającego, że dana część Robót opisana w Harmonogramie R i P została wykonana zgodnie z warunkami Umowy,
- 4.9.** Odbiór końcowy - rozumie się przez to potwierdzenie oddania przez Wykonawcę Obiektu oraz jego odbioru przez Zamawiającego poprzez wystawienie Protokołu Odbioru Końcowego,
- 4.10.** Roboty - rozumie się przez to wszelkie prace związane z realizacją Obiektu, w tym prace przygotowawcze, roboty tymczasowe, sieci zewnętrzne na terenie i poza terenem inwestycji.
- 4.11.** Teren Budowy - przestrzeń, w której mają być wykonane Roboty Stałe i do których mają być dostarczone Urządzenia i Materiały wraz z przestrzeń zajmowana przez urządzenia zaplecza budowy oraz materiały. Za Teren Budowy uważa się również obszary przyległe zajmowane dla wykonania wszelkich koniecznych robót związanych z wykonywaniem Robót Stałych i Tymczasowych. Teren ten będzie udostępniony Wykonawcy w zakresie niezbędnym do realizacji i będzie on ulegał modyfikacjom w trakcie realizacji robót.
- 4.12.** Przedstawiciel Zamawiającego – oznacza osobę wyznaczoną przez Zamawiającego do działania dla celów realizacji przedmiotu umowy w ramach tejże umowy.
- 4.13.** Kierownik budowy - osoba wyznaczona przez Wykonawcę robót posiadająca uprawnienia do pełnienia samodzielnych funkcji technicznych w budownictwie według prawa kraju, upoważniona do kierowania robotami i do występowania w jego imieniu w sprawach realizacji umowy, ponosząca ustawową odpowiedzialność za prowadzoną budowę.
- 4.14.** Inspektor Nadzoru Inwestorskiego – osoba posiadająca odpowiednie wykształcenie techniczne i praktykę zawodową oraz uprawnienia budowlane, wykonująca samodzielne funkcje techniczne w budownictwie, której Zamawiający powierza nadzór nad budową obiektu budowlanego. Reprezentuje on interesy Zamawiającego na budowie i wykonuje bieżącą kontrolę jakości i ilości wykonanych robót, bierze udział w sprawdzianach i odbiorach robót zakrywanych i zanikających, badaniu i odbiorze instalacji oraz urządzeń technicznych, jak również przy odbiorze gotowego obiektu.
- 4.15.** Dokumentacja powykonawcza – jej zawartość określa niniejszy dokument wraz z Kartą Gwarancyjną Obiektu podpisaną przez Wykonawcę oraz inne dokumenty niezbędne do prawidłowej eksploatacji obiektu przez Zamawiającego.
- 4.16.** Obsługa serwisowa (Przegląd Techniczny) – wymagany instrukcją producenta przegląd techniczny sprzętu, maszyny, wyposażenia i urządzenia dostarczanego w ramach Umowy



- 4.17.** Karta Gwarancyjna – dokument, który Wykonawca robot podpisze po zakończeniu i będzie on stanowił część Dokumentacji Powykonawczej
- 4.18.** Normy europejskie – normy przyjęte przez Europejski Komitet Standaryzacji (CEN) oraz Europejski Komitet Standaryzacji elektrotechnicznej (CENELEC) jako „standardy europejskie (EN)” lub „dokumenty harmonizacyjne (HD)”, zgodnie z ogólnymi zasadami działania tych organizacji
- 4.19. Wykaz stosowanych skrótów**
- 4.19.1.** SOWiORB Specyfikacja Ogólna Wykonania i Odbioru Robót Budowlanych (niniejsza Specyfikacja)
- 4.19.2.** STWiORB – Specyfikacja Techniczna Wykonania i Odbioru Robót Budowlanych
- 4.19.3.** PN – Polska Norma PN-EN – Polska Norma oparta na standardach europejskich,
- 4.19.4.** WTWiOR – Warunki Techniczne Wykonania i Odbioru Robót,
- 4.19.5.** PZJ – Program Zapewnienia Jakości,
- 4.19.6.** HRP – Harmonogram robót i płatności
- 4.19.7.** POR - Projekt Organizacji Robót
- 5. Harmonogram robót i płatności** Harmonogram robót i płatności musi uwzględniać uwarunkowania wynikające z dokumentacji projektowej ustaleń zawartych w umowie oraz Ogólnej Specyfikacji Technicznej Wykonania i Odbioru Robót Budowlanych. Możliwości przerobowe Wykonawcy w dziedzinie robót budowlanych i montażowych, kolejność robót oraz sposoby realizacji winny zapewnić wykonanie robót w terminie określonym w umowie. Wykonawca opracuje Harmonogram Robót i Płatności, który będzie stanowił załącznik do umowy w oparciu o Tabelę Elementów uwzględniającą podział na następujące elementy realizacji:

LP.	Elementy robót
A	Prace rozbiórkowe
B	Łącznik
2.1	Roboty ziemne
2.2	Fundamenty
2.3	Konstrukcje parteru
2.4	Konstrukcja dachu
2.5	Pokrycie dachu
2.6.	Orynnowanie
2.7	Obróbki blacharskie
2.8	Stolarka okienna
2.9	Stolarka drzwiowa
2.10	Posadzki parteru



Gmina Świeszyno
Świeszyno 71, 76-024 Świeszyno, powiat koszaliński

tel. 94 316-01-20
fax 94-316-14-91
www.swieszyno.pl
gmina@swieszyno.pl
NIP: 499-05-21-087

2.11	Elewacja budynku
2.12	Tynki i oblicowania wewnętrzne
2.13	Sufit poddasza wraz z ociepleniem
2.14	Okładziny podłóg
2.15	Stolarka drzwiowa wewnętrzna
2.16	Elementy wykończeniowe zewnętrzne
C	Instalacje sanitarne
3.1	Instalacja gazu
3.2	Instalacja, co
3.3	Przyłącze wody – demontaż istniejących przyłączy wody
3.4	Przyłącze wody - nowe
D	Instalacje elektryczne
4.1	Linie kablowe na terenie obiektu
4.2	Tablica elektryczna Sali gimnastycznej
4.3	Tablica elektryczna TG-L
4.4	Instalacje elektryczne w budynku
4.5	Instalacja logiczna
4.6	Instalacja wyrównawcza i odgromowa
4.7	Próby i pomiary pomontażowe
E	Zagospodarowanie terenu
5.1	Chodnik
G	Remont pom. 0.6, 0.9, 0.10 w budynku szkoły podstawowej.

Dla potrzeb częściowych rozliczeń Harmonogram winien wyraźnie przedstawiać w okresach miesięcznych proponowany postęp robót. Dla potrzeby rozliczeń częściowych oraz w miarę potrzeb WYKONAWCA może przedstawić ZAMAWIAJACEMU propozycję podziału Elementów Robót wyszczególnionych w Harmonogramie Robót i Płatności na elementy do fakturowania inne niż wynikające z Harmonogramu Robót i Płatności. Propozycja ta winna być złożona w formie kosztorysu szczegółowego zatwierdzonego przez branżowego inspektora nadzoru, z tym, że wartość elementu pozostaje zgodna z tabelą elementów Harmonogramu Robót i Płatności a wartość poszczególnych pozycji kosztorysowych



pozostaje zgodna z kosztorysem ofertowym. Skuteczność zmian wynikających z propozycji WYKONAWCY, o której mowa w niniejszym ustępie, wymaga uprzedniej akceptacji ZAMAWIAJĄCEGO, wyrażonej w formie pisemnej pod rygorem nieważności, przy czym zmiany te nie mogą naruszać pozostałych postanowień.

6. Wymagania dla Personelu Wykonawcy Wykonawca robót będzie dysponował osobami posiadającymi uprawnienia do kierowania robotami budowlanymi bez ograniczeń (zgodne z obowiązującym polskim Prawem Budowlanym),:

- 6.1.** (1) osoba w specjalności konstrukcyjno-budowlanej bez ograniczeń - osoba ta musi posiadać min. 5 letnie doświadczenie zawodowe przy kierowaniu lub nadzorowaniu robót budowlanych w tym, co najmniej 1 roboty polegającej na budowie budynku użyteczności publicznej lub budynku mieszkalnego wartości min 500 000,00 zł. Osoba ta będzie pełniła funkcję kierownika budowy.
- 6.2.** (1) osobę w specjalności instalacyjnej w zakresie sieci, instalacji i urządzeń cieplnych, wentylacyjnych gazowych, wodociągowych i kanalizacyjnych - osoba musi posiadać min. 3 letnie doświadczenie zawodowe przy kierowaniu lub nadzorowaniu robót budowlanych.
- 6.3.** (1) osobę w specjalności instalacyjnej w zakresie sieci, instalacji i urządzeń elektrycznych i elektroenergetycznych - osoba musi posiadać min. 5 letnie doświadczenie zawodowe przy kierowaniu lub nadzorowaniu robót budowlanych.

7. Wymagania dotyczące Robót.

7.1. Projekt organizacji robót wraz z towarzyszącymi dokumentami.

Opracowany przez wykonawcę projekt organizacji robót musi być dostosowany do charakteru i zakresu przewidywanych do wykonania robót. Ma on zapewnić zaplanowany sposób realizacji robót, w oparciu o zasoby techniczne, ludzkie i organizacyjne, które zapewnią realizację robót zgodnie z dokumentacją projektową, specyfikacjami technicznymi oraz HRP. Projekt organizacji robót będzie określał termin i obszar przekazywanych terenów pod organizację robót (placów budowy) w sposób zapewniający ukończenie Przedmiotu umowy w terminie zgodnym z zapisami Umowy. Projekt organizacji robót powinien zawierać: organizację wykonania robót, w tym terminy i sposób prowadzenia robót, terminy przekazania obiektów przeznaczonych do rozbiórki i remontu takich jak:

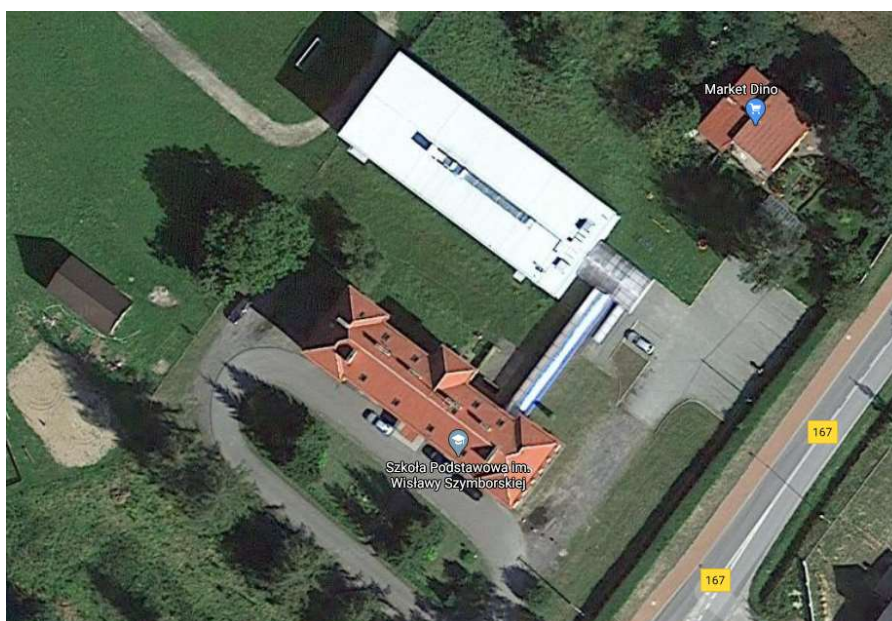
- 7.1.1.** Budowa łącznika między budynkiem szkoły i hali sportowej z 3 salami lekcyjnymi,
- 7.1.2.** Rozbiórkę istniejącego łącznika
- 7.1.3.** Remont pomieszczeń: 0.6, 0.9, 0.10 w budynku szkoły
- 7.1.4.** Przebudowę przyłącza wodociągowego oraz wykonanie instalacji centralnego ogrzewania i wewnętrznej instalacji gazowej.

Ponadto każdorazowo przed przystąpieniem do prac związanych z przełączaniem istniejących, będących w użytkowaniu instalacji Wykonawca powiadomi pisemnie Zamawiającego o planowanym terminie realizacji prac mogących mieć wpływ na użytkowane obiekty lub tereny z 14 dniowym wyprzedzeniem.

7.2. Przekazanie terenu budowy. Teren budowy będzie przekazywany Wykonawcy w miarę postępu robót oraz zgodnie z zatwierdzonym harmonogramem HRP i POR.



Zamawiający protokolarnie przekazuje Wykonawcy teren budowy w czasie i na warunkach określonych w ogólnych warunkach Umowy. W czasie pierwszego przekazania terenu Zamawiający przekazuje Wykonawcy: dokumentację projektową, kopię decyzji o pozwoleniu na budowę kopie uzgodnień i zezwoleń uzyskanych w czasie przygotowywania robót do realizacji przez Zamawiającego dla umożliwienia prowadzenia robót, dziennik budowy. Wykonawca dostarczy Zamawiającemu, w ciągu 14 dni, przed ustalonym w Umowie terminem przekazania terenu budowy następujące dokumenty: oświadczenia osób funkcyjnych o przyjęciu obowiązków na budowie (kierownik budowy, kierownicy robót), kopie dokumentów osób funkcyjnych niezbędne do dokonania zgłoszenia do organów nadzoru budowlanego. Wykonawca wykona z materiałów własnych i w ramach wynagrodzenia ryczałtowego opomiarowanie punktów poboru mediów w sposób uzgodniony z Przedstawicielem Zamawiającego oraz gestorami sieci. Przed rozpoczęciem Robót Wykonawca jest zobowiązany do pisemnego powiadomienia wszystkich zainteresowanych stron (właścicieli lub administratorów terenów, właścicieli urządzeń) o rozpoczęciu robót. Wykonawca umieści, w miejscach i ilościach określonych przez Zamawiającego, tablice podające informacje zgodnie z D.U. Poz. 963 (OBWIESZCZENIE MINISTRA INWESTYCJI I ROZWOJU1) z dnia 25 kwietnia 2018 r. w sprawie ogłoszenia jednolitego tekstu rozporządzenia Ministra Infrastruktury w sprawie dziennika budowy, montażu i rozbiórki, tablicy informacyjnej oraz ogłoszenia zawierającego dane dotyczące bezpieczeństwa pracy i ochrony zdrowia.



7.3. Urządzenia zaplecza budowy i niezbędna infrastruktura placu budowy.

Wykonawca, w ramach Umowy jest zobowiązany zorganizować zaplecze przestrzegając obowiązujących przepisów prawa, szczególnie w zakresie BHP, zabezpieczeń ppoż., wymogów Państwowej Inspekcji Pracy i Państwowego Inspektora Sanitarnego. Zaplecze Wykonawcy winno spełniać wszelkie wymagania w zakresie sanitarnym, technicznym, gospodarczym, administracyjnym itp., Jako



Gmina Świeszyno

Świeszyno 71, 76-024 Świeszyno, powiat koszaliński

tel. 94 316-01-20
fax 94-316-14-91
www.swieszyno.pl
gmina@swieszyno.pl
NIP: 499-05-21-087

zaplecze Wykonawcy kwalifikuje się także zaplecze magazynowania materiałów.

7.4. Wymagania szczegółowe dotyczące dróg tymczasowych na placu budowy i ogrodzenia placu budowy. Ogrodzenie należy wykonać w sposób, aby nie stwarzało zagrożenia dla ludzi. Teren budowy należy ogrodzić ogrodzeniem pełnym o wysokości min 1,5 m. W ogrodzeniu należy wykonać oddzielne bramy dla pojazdów mechanicznych i dla ruchu pieszego. Bramę wjazdową należy wyposażać w szlaban lub rozwiązanie równoważne. Na ogrodzeniu umieścić tablice ostrzegawcze. Drogi tymczasowe na placu budowy należy wykonać z płyt żelbetowych 1,5x3,0x0,15 m o szerokości minimum 6,0 m na podsypce z pospółki o gr. 20 cm. W trakcie realizacji robót wykonawca dostarczy, zainstaluje i utrzyma wszystkie niezbędne, tymczasowe zabezpieczenia ruchu i urządzenia takie jak: bariery, sygnalizację ruchu, znaki drogowe etc. żeby zapewnić bezpieczeństwo całego ruchu kołowego i pieszego.

7.5. Ochrona. Wykonawca będzie odpowiedzialny za ochronę placu budowy oraz wszystkich materiałów i elementów wyposażenia użytych do realizacji robót od chwili rozpoczęcia do ostatecznego odbioru robót. **Ze względu na sąsiedztwo szkoły Wykonawca zapewni całodobową osobową ochronę placu budowy.**

7.6. Zabezpieczenie sąsiadujących budynków oraz terenu. Wykonawca zapewni skuteczną ochronę przed: pogorszeniem istniejącego stanu technicznego budynków i budowli sąsiadujących z budowa (m.in. wstrząsy, wibracje, osiadania) zamuleniem cieków i kanalizacji gruntem i produktami pochodzącymi z budowy, zalewaniem przyległego do budowy terenu w związku z procesami budowy. Wykonawca ubezpieczy swoją działalność, na warunkach określonych w Umowie, przed roszczeniami wynikającymi z wystąpienia szkód, których źródłem byłyby zdefiniowane powyżej zagrożenia.

W terminie 21 dni od daty podpisania umowy Wykonawca opiszę udostępniony teren oraz sąsiadujące obiekty łącznie z dokumentacją fotograficzną. Istniejące uszkodzenia budynków sąsiadujących powinny zostać zinwentaryzowane zarówno w postaci dokumentacji fotografii, jak i rysunków określających położenie uszkodzeń i ich wielkość (długość i rozwarcie rys i pęknięć). W strefie najbliższej wznoszonego obiektu obserwacją wizualną i geodezyjną powinny być objęte przemieszczenia: pionowe i poziome elementów konstrukcji nośnej istniejących budynków. Nie można doprowadzić do naruszenia stateczności konstrukcji budynku istniejącego zarówno podczas rozbiórki jak i podczas robót budowlanych. Elementy budynku szkoły będące na styku z konstrukcją rozbieraną powinny zabezpieczone przed wpływami czynników atmosferycznych po demontażu ścian. Wykonawca powinien potwierdzić zgodność instalacji wewnętrznych w obiektach istniejących w miejscu łączenia się ich z nowobudowanymi obiektami ze stanem faktycznym i zaproponować sposób funkcjonowania tych instalacji w czasie robót rozbiórkowych i montażowych. Przed rozpoczęciem robót wykonawca potwierdzi u odpowiednich władz, które są właścicielami instalacji i urządzeń, informacje podane na planie zagospodarowania terenu dostarczonym przez Zamawiającego. Wykonawca spowoduje żeby te instalacje i urządzenia zostały właściwie oznaczone i zabezpieczone przed uszkodzeniem w trakcie realizacji robót. O wszelkich przełączeniach i przeniesieniach instalacji i urządzeń podziemnych w granicach placu budowy, Wykonawca ma obowiązek poinformować Zamawiającego. Wykonawca natychmiast poinformuje Zamawiającego o każdym przypadkowym uszkodzeniu tych urządzeń lub instalacji i będzie współpracował przy naprawie udzielając wszelkiej możliwej pomocy, która może być potrzebna dla jej przeprowadzenia



- 7.7. Ograniczenie obciążeń osi pojazdów** Wykonawca stosować się będzie do ustawowych ograniczeń obciążenia na oś przy transporcie materiałów i wyposażenia na i z terenu robót. Uzyska on wszelkie niezbędne zezwolenia od władz, co do przewozu nietypowych wagowo ładunków i w sposób ciągły będzie o każdym takim przewozie powiadamiał Zamawiającego. Na wszystkich wyjazdach z budowy Wykonawca obowiązany jest zamontować i użytkować na własny koszt myjki samochodowe, które skutecznie uniemożliwią zanieczyszczanie nawierzchni dróg dojazdowych przez pojazdy opuszczające teren budowy. Wykonawca będzie odpowiedzialny za opracowanie projektów organizacji ruchu zastępczego w trakcie realizacji budowy wraz z wymaganymi aktualizacjami, uzyskanie wszelkich zezwoleń i uzgodnień w tym zakresie. Jeżeli będzie to wymagane obowiązującymi przepisami prawa wystąpi on do Zamawiającego o wydanie stosownych pełnomocnictw upoważniających go do działania w imieniu Zamawiającego w powyższym zakresie.
- 7.8. Ochrona środowiska w trakcie realizacji robót** Wykonawca ma obowiązek znać i stosować, w czasie prowadzenia robót, wszelkie przepisy ochrony środowiska naturalnego. W okresie trwania robót Wykonawca będzie: utrzymywać teren budowy i wykopy w stanie bez wody stojącej, podejmować wszelkie konieczne kroki mające na celu stosowanie się do przepisów i norm dotyczących ochrony środowiska na terenie i wokół terenu budowy oraz będzie unikać uszkodzeń lub uciążliwości dla osób lub własności społecznej, a wynikających ze skażenia, hałasu lub innych przyczyn powstałych w następstwie jego sposobu działania. Opłaty i kary za przekroczenia w trakcie realizacji robót norm, określonych w odpowiednich przepisach dotyczących ochrony środowiska, obciążają wykonawcę. Utylizacja materiałów z rozbiórki oraz szkodliwych należy do Wykonawcy i nie podlega dodatkowej opłacie.
- 7.9. Ochrona przeciwpożarowa.** Wykonawca będzie przestrzegać przepisów ochrony przeciwpożarowej. Sprawny sprzęt przeciwpożarowy, wymagany przez odpowiednie przepisy, Wykonawca rozmieści na terenie budowy, w pomieszczeniach biurowych i magazynowych oraz przy maszynach i w pojazdach mechanicznych. Materiały łatwopalne będą składane w sposób zgodny z odpowiednimi przepisami i zabezpieczone przed dostępem osób trzecich. Prace pożarowo niebezpieczne wykonywane będą na zasadach uzgodnionych z przedstawicielami użytkownika nieruchomości. Wykonawca będzie odpowiedzialny za wszystkie straty powodowane pożarem wywołanym jego działalnością przy realizacji robót przez personel Wykonawcy. Wykonawca odpowiadać będzie za straty spowodowane przez pożar wywołany przez osoby trzecie powstały w wyniku zaniedbań w zabezpieczeniu budowy i materiałów niebezpiecznych.
- 7.10. Zapewnienie bezpieczeństwa i ochrony zdrowia** Wykonawca dostarczy na budowę i będzie utrzymywał wyposażenie konieczne dla zapewnienia bezpieczeństwa. Podczas realizacji robót Wykonawca przestrzegać będzie przepisów dotyczących bhp. W szczególności Wykonawca ma obowiązek zadbać, aby personel nie wykonywał pracy w warunkach niebezpiecznych, szkodliwych dla zdrowia oraz nieodpowiednich warunkach sanitarnych. Wykonawca zapewni i będzie utrzymywał wszelkie urządzenia zabezpieczające, socjalne oraz sprzęt i odpowiednią odzież dla ochrony życia i zdrowia osób zatrudnionych na budowie oraz dla zapewnienia bezpieczeństwa publicznego. Uznaje się, że wszystkie koszty związane z wypełnieniem wymagań określonych powyżej nie podlegają odrębnej zapłacie i są



uwzględnione w cenie kosztorysowej.

7.11. Zieleń Wykonawca jest zobowiązany znać wszelkie regulacje prawne w zakresie lub przesadzania drzew i krzewów. Wykonawca w pełni odpowiada za zachowanie stanu wszystkich zinwentaryzowanych drzew i nasadzeń (przewidywanych do pozostawienia). **Wykonawca spowoduje żeby zieleń istniejąca została właściwie oznaczona i zabezpieczona przed uszkodzeniem w trakcie realizacji robót.** Wszelkie uwagi i odstępstwa stanu rzeczywistego od zinwentaryzowanego na etapie przekazania placu budowy Wykonawca ma prawo i obowiązek zgłosić Zamawiającemu przed rozpoczęciem Robót. W przypadku uszkodzenia lub zniszczenia krzewów przewidzianych do pozostawienia, Wykonawca jest zobowiązany do ich odtworzenia lub według uznania do zapłaty odszkodowania za zniszczone nasadzenia.

Plan zagospodarowania zaplecza budowy Wykonawca jest zobowiązany uzgodnić z Zamawiającym . Zamawiający może wstrzymać realizację robót, jeśli w jakimkolwiek czasie Wykonawca zaniedbuje swoje obowiązki wynikające z organizacji zaleca budowy lub po uprzednim powiadomieniu wykonać niezbędne czynności na koszt i ryzyko Wykonawcy

8. Szkolenia. Celem szkolenia jest zapewnienie wybranemu personelowi Zamawiającego niezbędnej wiedzy na temat technologii, zasad eksploatacji sieci i obsługi urządzeń. Szkolenie winno być przeprowadzone na miejscu w trakcie prowadzenia **Robót** oraz w okresie **Rozruchu Technologicznego** i winno obejmować: Zasady poprawnej eksploatacji i działania urządzeń, Przyjęte procedury bezpieczeństwa, System kontroli i pomiarów, System AKPiA. Wszelkie szkolenia i instruktaż winny być prowadzone w języku polskim. Wykonawca winien zapewnić wszelkie niezbędne materiały szkoleniowe i pomoce audio-wizualne niezbędne personelowi Zamawiającego do dalszego samodzielnego szkolenia w późniejszym okresie oraz do szkolenia kolejnych pracowników. Koszty związane z przygotowaniem i przeprowadzeniem szkoleń Wykonawca winien ująć w cenie umownej. Zamawiający pokrywa jedynie koszty wynagrodzenia personelu delegowanego na szkolenia.

9. Wymagania dotyczące materiałów. Wykonawca zobowiązany jest do wykonania przedmiotu umowy z wyrobów dopuszczonych do obrotu i powszechnego lub jednostkowego stosowania w budownictwie zgodnie z art. 10 ustawy z dnia 7 lipca 1994 r. Prawo budowlane (Dz. U. z 2018r., poz. 1202 ze zm.) i Ustawą z dnia 16 kwietnia 2004r. o wyrobach budowlanych (Dz. U. z 2016r. poz. 1570 ze zm.) oraz spełniających parametry techniczne określone w dokumentacji projektowej i szczegółowej specyfikacji technicznej wykonania i odbioru robót budowlanych. Wykonawca przed użyciem wyrobów zobowiązany jest do przekazania Zamawiającemu (inspektorowi nadzoru) dokumentów potwierdzających spełnienie wymogów określonych w zdaniu poprzednim i uzyskanie jego akceptacji na użycie danych wyrobów. Dokumenty te będą przedstawione Zamawiającemu i Inspektorowi Nadzoru w formie wniosku materiałowego.

Do każdego z dostarczonego sprzętu, maszyny, wyposażenia i urządzenia Wykonawca jest zobowiązany dołączyć:

- Odpowiednią dokumentację techniczną,
- Instrukcje obsługi dla użytkownika, instrukcje obsługi technicznej w języku polskim (także w PDF),
- Dokument określający ilość i częstotliwość przeglądów technicznych w



ciągu roku, jakie są zalecane przez producenta w okresie trwania gwarancji i rękojmi oraz po okresie gwarancyjnym lub okresie rękojmi

- Dla każdego sprzętu jego indywidualną kartę gwarancyjną, wypełnioną czytelnie i bez poprawek z wypisanymi w niej numerami seryjnym lub innym unikalnym numerem danego sprzętu (wprowadzonym do dokumentacji powykonawczej),
- listę części i podzespołów zalecanych do wymiany w czasie wszelkich interwencji serwisowych w okresie gwarancji lub rękojmi, które to elementy muszą być wliczone w koszty usług. Wszystkie dostarczone dokumenty, muszą być sporządzone w języku polskim lub w języku obcym wraz z tłumaczeniem na język polski (wersją obowiązującą co do zasad postępowania jest wersja w języku polskim).

Koszty wymaganych przeglądów technicznych w okresie trwania rękojmi i gwarancji leżą po stronie Wykonawcy w ramach usług serwisowych.

Jeżeli materiały z akceptowanego źródła są niejednorodne lub nie są zadowalającej jakości, Wykonawca powinien zmienić źródło zaopatrywania w materiały. Materiały wykończeniowe stosowane na płaszczyznach widocznych z jednego miejsca powinny być z tej samej partii materiału w celu zachowania tych samych właściwości kolorystycznych w czasie całego procesu eksploatacji.

Humus i nadkład czasowo zdjęte z terenu wykopów, ukopów i miejsc pozyskania piasku i żwiru będą formowane w hałdy i wykorzystane przy zasypce i rekultywacji terenu po ukończeniu robót. Wszystkie odpowiednie materiały pozyskane z wykopów na terenie budowy lub z innych miejsc wskazanych w dokumentach Umowy będą wykorzystane do robót lub odwiezione na odkład zgodna z wszelkimi regulacjami prawnymi obowiązującymi na danym obszarze

9.1. Materiały nie odpowiadające wymaganiom. Materiały nie odpowiadające wymaganiom zostaną przez Wykonawcę wywiezione z terenu budowy. Każdy rodzaj robót, w którym znajdują się nie zbadane i nie zaakceptowane materiały, Wykonawca wykonuje na własne ryzyko licząc się z tym, że roboty nie zostaną przyjęte i nie będą zapłacone.

9.2. Przechowywanie i składowanie materiałów. Wykonawca zapewni, aby tymczasowo składowane materiały, (do czasu, gdy będą one potrzebne do wbudowania) były zabezpieczone przed zniszczeniem, zachowały swoją jakość i właściwości oraz były dostępne do kontroli przez Inspektora Nadzoru. Przechowywanie materiałów musi się odbywać na zasadach i w warunkach odpowiednich dla danego materiału oraz w sposób skutecznie zabezpieczający przed dostępem osób trzecich. Wszystkie miejsca czasowego składowania materiałów powinny być po zakończeniu robót doprowadzone przez Wykonawcę do ich pierwotnego stanu.

9.3. Wariantowe stosowanie materiałów. Jeśli dokumentacja projektowa lub SST przewidują możliwość zastosowania różnych rodzajów materiałów do wykonywania poszczególnych elementów robót Wykonawca powiadomi Inżyniera o zamiarze zastosowania konkretnego rodzaju materiału. Wybrany i zaakceptowany rodzaj materiału nie może być później zamieniany bez zgody Inżyniera. Proponowane materiały zamiennie muszą charakteryzować się parametrami technicznymi – użytkowymi nie gorszymi od materiałów wskazanych w projekcie, a Wykonawca zobowiązany jest na życzenie Zamawiającego przedstawić specyfikację techniczną materiałów zamiennych popartą wynikami badań niezależnych certyfikowanych laboratoriów technologicznych. Wszystkie materiały o nazwach własnych wskazane w



dokumentacji projektowej i SST należy traktować jako standardy określające wymagania jakościowe i techniczne zdefiniowane przez projektanta.

10. Sprzęt. Wykonawca jest zobowiązany do używania jedynie takiego sprzętu, który nie spowoduje niekorzystnego wpływu na jakość wykonywanych robót i będzie gwarantować przeprowadzenie robót, zgodnie z zasadami określonymi w dokumentacji projektowej. Sprzęt należący do Wykonawcy lub wynajęty do wykonania robót musi być utrzymany w dobrym stanie technicznym i w gotowości do pracy. Osoby obsługujące w sprzęt taki jak: betoniarki trójfazowe o mocy powyżej 1kW, pompy do mieszanki betonowej, agregaty tynkarskie, zagęszczarki i ubijaki wibracyjne, rusztowania metalowe (w zakresie montażu), koparki, koparkoładowniki, koparkospycharki, spycharki, równiarki, ładowarki, pogłębiarki, palownice, kafary, młoty spalinowe, urządzenia wibracyjne do pograżania i wrywania, wiertnice, świdroustawiacze słupów, wielozadaniowe nośniki osprzętu, maszyny do oczyszczania i izolacji rurociągów, maszyny do produkcji i rozkładania mieszanek bitumicznych, skraparki, przecinarki i frezarki do nawierzchni dróg, narzędzia udarowe ręczne, maszyny do produkcji i rozkładania mieszanek betonowych, walce drogowe muszą posiadać książeczki operatora wydanej przez Instytut Mechanizacji Budownictwa i Górnictwa Skalnego w Warszawie. **Każdy sprzęt używany na budowie musi mieć instrukcje eksploatacji zawierającą:** nazwę i adres producenta, oznakowanie CE, informacje ułatwiające konserwację maszyny, takie jak: adres serwisu; konserwacji, obsługi i napraw; wskazówki szkoleniowe, podstawowe charakterystyki narzędzi, które mogą być stosowane w maszynie. Wykonawca dostarczy, na żądanie, Inżynierowi kopie dokumentów potwierdzających dopuszczenie sprzętu do użytkowania, tam gdzie jest to wymagane przepisami w tym rusztowań. Rusztowania i podesty ruchome wiszące powinny spełniać wymagania określone odpowiednio w odrębnych przepisach oraz w Polskich Normach. Montaż rusztowań, ich eksploatacja i demontaż powinny być wykonywane zgodnie z instrukcją producenta albo projektem indywidualnym.

Praca na drabinach. Zabrania się:

- Pracować na drabinach na wysokości powyżej 2 m nad poziomem terenu bez stosowania odpowiedniego sprzętu chroniącego przed upadkiem z wysokości, jak szelki bezpieczeństwa z linką bezpieczeństwa przymocowaną do stałych elementów konstrukcji.
- Stosować drabin przystawnych przy pracach murarskich i tynkarskich. Wykonywać z drabin prac ciesielskich na wysokości powyżej 3 m.
- Wykonywać z drabin prac malarskich na wysokości powyżej 4

Jakikolwiek sprzęt, maszyny, urządzenia i narzędzia nie gwarantujące zachowania warunków technologicznych oraz BHP Wykonawca jest zobowiązany usunąć z budowy na polecenie Inspektora Nadzoru. Wykonawca jest zobligowany do skalkulowania kosztów jednorazowych sprzętu w cenie jednostkowej robót, do których ten sprzęt jest przeznaczony. Koszty transportu sprzętu nie podlegają oddzielnej zapłacie.

11. Transport.

11.1. Ogólne wymagania dotyczące transportu. Wykonawca jest zobowiązany do stosowania jedynie takich środków transportu, które nie wpłyną niekorzystnie na jakość wykonywanych robót i na właściwości przewożonych materiałów. Liczba środków transportu będzie zapewniać prowadzenie robót zgodnie z zasadami określonymi w dokumentacji projektowej, SST i wskazaniach Inspektora Nadzoru w terminie przewidzianym w umowie.



- 11.2. Wymagania dotyczące przewozu po drogach publicznych.** Przy ruchu na drogach publicznych pojazdy będą spełniać wymagania dotyczące przepisów ruchu drogowego w odniesieniu do dopuszczalnych obciążeń na osie i innych parametrów technicznych. Środki transportu nie odpowiadające warunkom dopuszczalnych obciążeń na osie mogą być dopuszczone przez właściwy zarząd drogi pod warunkiem przywrócenia stanu pierwotnego użytkowanych odcinków dróg na koszt Wykonawcy. Wykonawca będzie usuwać na bieżąco, na własny koszt, wszelkie zanieczyszczenia spowodowane jego pojazdami na drogach publicznych oraz dojazdach do terenu budowy.
- 12. Odbiór robót. Rodzaje odbiorów robót.** Roboty podlegają następującym odbiorom robót, dokonywanym przez Inżyniera: odbiorowi robót zanikających, odbiorowi częściowemu etapów robót, odbiorowi końcowemu.
- 12.1. Odbiór robót zanikających i ulegających zakryciu** polega na finalnej ocenie ilości i jakości wykonywanych robót, które w dalszym procesie realizacji ulegną zakryciu. Odbiór robót zanikających i ulegających zakryciu będzie dokonany w czasie umożliwiającym wykonanie ewentualnych korekt i poprawek bez hamowania ogólnego postępu robót. Odbioru tego dokonuje Inspektor Nadzoru. Gotowość danej części robót zgłasza Wykonawca wpisem do dziennika budowy i jednoczesnym powiadomieniem Inspektora Nadzoru. Odbiór przeprowadzony będzie niezwłocznie, nie później jednak, niż w ciągu 3 dni od daty zgłoszenia wpisem do dziennika budowy i powiadomieniem o tym także Inspektora Nadzoru. Jakość i ilość robót ulegających zakryciu ocenia Inspektor Nadzoru na podstawie dokumentów zawierających komplet wyników badań laboratoryjnych i w oparciu o przeprowadzone pomiary, w konfrontacji z dokumentacją projektową, SST i uprzednimi ustaleniami.
- 12.2. Odbiór częściowy** polega na ocenie ilości i jakości wykonanych etapów robót. Wykonawca zobowiązany jest przedłożyć Zamawiającemu dokumentację powykonawczą pozwalającą na ocenę prawidłowego wykonania robót, a w szczególności protokołów technicznych, świadectw kontroli jakości, atestów, aprobat technicznych, list zużytych przez Wykonawcę materiałów oraz powykonawczych operatów geodezyjnych poszczególnych elementów (etapów) robót.
- 12.3. Odbiór końcowy** Odbiór końcowy polega na finalnej ocenie rzeczywistego wykonania robót w odniesieniu do ich ilości, jakości i wartości. Całkowite zakończenie robót oraz gotowość do odbioru ostatecznego będzie stwierdzona przez Wykonawcę wpisem do dziennika budowy z bezzwłocznym powiadomieniem na piśmie o tym fakcie Zamawiającego. Odbioru ze strony Zamawiającego dokona Komisja Odbiorowa powołana do tego celu przez Zamawiającego. Odbiór ostateczny robót nastąpi w terminie ustalonym w dokumentach umowy. Wszystkie zarządzone przez komisję roboty poprawkowe lub uzupełniające będą zestawione wg wzoru ustalonego przez Zamawiającego, wykonane i zgłoszone pismem przez Wykonawcę do odbioru w terminie ustalonym przez Komisję Odbiorową. Komisja Odbiorowa. W toku odbioru ostatecznego robót, komisja zapozna się z realizacją ustaleń przyjętych w trakcie odbiorów robót zanikających i ulegających zakryciu oraz odbiorów częściowych, zwłaszcza w zakresie wykonania robót uzupełniających i robót poprawkowych. W przypadkach nie wykonania wyznaczonych robót poprawkowych lub robót uzupełniających w poszczególnych elementach konstrukcyjnych i wykończeniowych, komisja przerwie swoje czynności i ustali nowy termin odbioru ostatecznego.
- 13. Dokumentacja powykonawcza** tj. W terminie 14 dni przed datą rozpoczęcia odbioru końcowego Wykonawca dostarczy Zamawiającemu: projekty powykonawcze,



inwentaryzację geodezyjną- powykonawczą, dokumentację techniczno-rozruchową zainstalowanych maszyn i urządzeń protokoły z prób, odbiorów robót, w tym zanikających lub ulegających zakryciu, protokołów prób mechanicznych maszyn, urządzeń i pomiarów instalacji, atesty materiałów i wyrobów zastosowanych w realizacji inwestycji w tym między innymi certyfikaty pochodzenia wyrobów - zgodnie z warunkami technicznymi wykonania robót budowlanych oświadczenie Wykonawcy wraz ze stosownym protokołem, że przeszkolił personel Zamawiającego w zakresie obsługi i eksploatacji, plan konserwacji i przeglądów. dziennik budowy kopię, oświadczenia kierownika budowy o zgodności wykonania robót budowlanych zgodnie z projektem budowlanym i warunkami pozwolenia na budowę oraz przepisami techniczno-budowlanymi, o doprowadzeniu do należytego stanu i porządku terenu budowy, a także, dróg, ulic sąsiadujących z terenem budowy, sąsiedniej nieruchomości, budynku, Opracowaną przez Wykonawcę instrukcję bezpieczeństwa pożarowego i instrukcji postępowania na wypadek powstania pożaru oraz oznakowania obiektu (w zakresie objętym Zadaniem) znakami ewakuacyjnymi i ochrony ppoż., jak i wyposażenia obiektu (w zakresie objętym Zadaniem) w niezbędny sprzęt pożarniczy oraz wykonania pomiarów parametrów technicznych hydrantów; inne dokumenty wymagane obowiązującymi przepisami. Podpisaną Kartę Gwarancyjną. Zamawiający ma prawo odmówić odbioru przedmiotu umowy z powodu niekompletności dokumentacji powykonawczej. **Niezależnie od terminu dostarczenia dokumentów wymaganych wyżej Wykonawca w stosownym (wskazanym odrębnymi przepisami administracyjnymi) złoży w imieniu Zamawiającego stosowne dokumenty w celu uzyskania pozwolenia na użytkowanie obiektu w terminie umownym.**

14. Obsługa serwisowa

Wykonawca zapewnia obsługę serwisową wszystkich dostarczonych i wbudowanych lub zamontowanych maszyn, urządzeń, instalacji i elementów wyposażenia zapewniającą ich bezusterkową eksploatację w okresie Gwarancji. Wykonawca podpisze umowy serwisowe na urządzenia i wyposażenie obiektu na okres gwarancji na warunkach wskazanych w instrukcjach użytkowania producentów urządzeń , sprzętu i wyposażenia Każdy przegląd serwisowy zakończony będzie stosownym „Raportem Serwisowym”. Raport Serwisowy powinien zawierać co najmniej następujące informacje:

- 1.1. Wykonane czynności serwisowe.
- 1.2. Wykonane regulacje i kalibracje
- 1.3. Wymianę części serwisowych

Każdy serwis zostanie potwierdzona przez pracownika Zamawiającego po stwierdzeniu poprawności działania danego sprzętu a Raport Serwisowy pozostanie do dyspozycji Zamawiającego.

Przepisy związane Ustawy

- a. U S T AWA z dnia 7 lipca 1994 r. Prawo budowlane Dz. U. z 2019 r. poz. 1186, 1309, 1524, 1696, 1712, 1815, 2166, 2170,
- b. U S T AWA z dnia 29 stycznia 2004 r. Prawo zamówień publicznych Dz. U. **2004 Nr 19 poz. 177**
- c. Ustawa z dnia 16 kwietnia 2004 r. o wyrobach budowlanych Dz.U. 2004 nr 92 poz. 881
- d. OBWIESZCZENIE MINISTRA INWESTYCJI I ROZWOJU1) z dnia 25 kwietnia 2018 r. w sprawie ogłoszenia jednolitego tekstu rozporządzenia Ministra Infrastruktury w sprawie dziennika budowy, montażu i rozbiórki, tablicy informacyjnej oraz ogłoszenia zawierającego dane dotyczące bezpieczeństwa



- pracy i ochrony zdrowia
- e. Rozporządzenie Ministra Pracy i Polityki Socjalnej z dnia 26 września 1997 r. w sprawie ogólnych przepisów bezpieczeństwa i higieny pracy. Dz.U. 1997 nr 129 poz. 844
 - f. Ustawa z dnia 21 marca 1985r. o drogach publicznych (Dz.U. z 2007r.Nr 19, poz. 115 późniejszymi zmianami).
 - g. Ustawa z dnia 21 grudnia 2000 r. – o dozorze technicznym (Dz. U. z 2000r, Nr 122, poz. 1321 z późniejszymi zmianami).
 - h. Ustawa z dnia 24 sierpnia 1991 r. – o ochronie przeciwpożarowej (tekst jednolity Dz. U. z 2009r, Nr 178, poz.1380).
 - i. Ustawa z dnia 27 kwietnia 2001 r. – Prawo ochrony środowiska (tekst jednolity Dz. U. z 2008r. Nr 25, poz.150 z późniejszymi zmianami).
 - j. Ustawa z dnia 11 stycznia 2001 r. - o substancjach i preparatach chemicznych (tekst jednolity Dz. U. z 2009 r. Nr 152 poz. 1222).

Rozporządzenia

- a. Rozporządzenie Ministra Infrastruktury z dnia 6 lutego 2003 r. w sprawie bezpieczeństwa i higieny pracy podczas wykonywania robót budowlanych Dz.U. 2003 nr 47 poz. 401

Pozostałe dokumenty

- a. „Warunki techniczne wykonania i odbioru robót budowlano - montażowych” Arkady, Warszawa 1997, „Warunki techniczne wykonania i odbioru robót budowlanych.” Instytut Techniki Budowlanej, Warszawa 2003.
- b. „Warunki techniczne wykonania i odbioru sieci i instalacji,” Centralny Ośrodek Badawczo-Rozwojowy Techniki Instalacyjnej INSTAL, Warszawa, 2001.



WZÓR KARTY GWARANCYJNEJ

KARTA GAWARANCYJNA (Gwarancja Jakości)

Dotyczy: „Budowa łącznika w szkole podstawowej w Konikowie” w oparciu o Dokumentację Techniczną - „Projekt budowy łącznika między budynkiem szkoły i hali sportowej z 3 salami lekcyjnymi wraz z rozbiórką istniejącego łącznika oraz złącza energetyczne i zmianą trasy przyłącza wodnego” oraz projekt budowlano wykonawczy „Wewnętrzna instalacja gazowa” opracowany przez Przedsiębiorstwo Produkcyjno-Usługowo-Handlowe „HORN” Mariusz Januszewski, grudzień 2016 r.” oraz zakres prac remontowych w salach szkoły podstawowej w Konikowie

Umowa nr:

Gwarantem jest

Uprawnionym z tytułu gwarancji jest: **Gmina Świeszyno, Świeszyno 71, 76-024 Świeszyno**

§ 1

Przedmiot i termin gwarancji i rękojmi

1. Niniejsza gwarancja obejmuje całość przedmiotu umowy : „Budowa łącznika w szkole podstawowej w Konikowie” w oparciu o Dokumentację Techniczną - „Projekt budowy łącznika między budynkiem szkoły i hali sportowej z 3 salami lekcyjnymi wraz z rozbiórką istniejącego łącznika oraz złącza energetyczne i zmianą trasy przyłącza wodnego” oraz projekt budowlano wykonawczy „Wewnętrzna instalacja gazowa” opracowany przez Przedsiębiorstwo Produkcyjno-Usługowo-Handlowe „HORN” Mariusz Januszewski, grudzień 2016 r.” oraz zakres prac remontowych w salach szkoły podstawowej w Konikowie
2. określonego Umowie nr Wykonawca obejmuje gwarancją posadowienie obiektu.
3. Gwarant odpowiada wobec Zamawiającego z tytułu niniejszej karty Gwarancyjnej za cały przedmiot Umowy, w tym także za części realizowane przez podwykonawców.
4. Termin określa umowa
5. Ilekroć w niniejszej Karcie Gwarancyjnej jest mowa o wadzie należy przez to rozumieć wadę fizyczną, o której mowa w art. 556 §1 k.c.

§ 2

Obowiązki i uprawnienia stron

1. W przypadku wystąpienia jakiejkolwiek wady w przedmiocie Umowy Zamawiający jest uprawniony do:
 - 1.1. żądania usunięcia wady przedmiotu Umowy,



- 1.2. a w przypadku, gdy dana rzecz wchodząca w zakres przedmiotu Umowy była już dwukrotnie naprawiana do żądania wymiany tej rzeczy na nową, wolną od wad; wskazania trybu usunięcia wady/wymiany rzeczy na wolną od wad;
- 1.3. żądania od Gwaranta odszkodowania (obejmującego zarówno poniesione straty, jaki utracone korzyści), jakiej doznał Zamawiający lub osoby trzecie na skutek wystąpienia wad;
- 1.4. żądania od Gwaranta kary umownej za nieterminowe usunięcie wad/wymianę rzeczy na wolną od wad w wysokości zgodnej z umową.
2. Żądania od Gwaranta odszkodowania za nieterminowe usunięcia wad/wymianę rzeczy na wolną od wad w wysokości przewyższającej kwotę kary umownej, o której mowa w lit. 1.4.
3. W przypadku wystąpienia jakiejkolwiek wady w przedmiocie Umowy Gwarant jest zobowiązany do: terminowego spełnienia zadania Zamawiającego dotyczącego usunięcia wady, przy czym usunięcie wady może nastąpić również poprzez wymianę rzeczy wchodzącej w zakres przedmiotu Umowy na wolną od wad; terminowego spełnienia wymagania Zamawiającego dotyczącego wymiany rzeczy na wolną od wad;
 - 3.1. zapłaty odszkodowania, o którym mowa w ust.1
 - 3.2. zapłaty kary umownej, o której mowa w ust.1
4. Ilekroć w dalszych postanowieniach jest mowa o „*usunięciu wady*” należy przez to rozumieć również wymianę rzeczy wchodzących w zakres przedmiotu Umowy na wolną od wad.

§ 3

Przeglądy gwarancyjne

1. Komisyjne przeglądy gwarancyjne odbywać się będą minimum raz w roku w okresie obowiązywania niniejszej gwarancji i rękojmi.
2. Datę, godzinę i miejsce dokonania przeglądu gwarancyjnego wyznacza Zamawiający, zawiadamiając o nim Gwaranta na piśmie z co najmniej 14 dniowym wyprzedzeniem.
3. W skład komisji przeglądowej będą wchodziły co najmniej 2 osoby wyznaczone przez zamawiającego oraz co najmniej 2 osoby wyznaczone przez Gwaranta.
4. Jeżeli Gwarant został prawidłowo zawiadomiony o terminie i miejscu dokonania przeglądu gwarancyjnego, niestawienie się jego przedstawicieli nie będzie wywoływało żadnych ujemnych skutków dla ważności i skuteczności ustaleń dokonanych przez komisję przeglądową.
5. Z każdego przeglądu gwarancyjnego sporządza się szczegółowy Protokół Przeglądu Gwarancyjnego, w co najmniej dwóch egzemplarzach, po jednym dla Zamawiającego i dla Gwaranta. W przypadku nieobecności przedstawicieli Gwaranta, Zamawiający niezwłocznie przesyła Gwarantowi jeden egzemplarz Protokołu Przeglądu.

§ 4

Wezwanie do usunięcia wad

W przypadku ujawnienia wady w czasie innym niż podczas przeglądu gwarancyjnego, Zamawiający niezwłocznie, lecz nie później niż w ciągu 14 dni od ujawnienia wady, zawiadomi na piśmie o niej Gwaranta, równocześnie wzywając go do usunięcia ujawnionej wady w odpowiednim trybie;

1. Zwykłym, o którym mowa w § 5 ust. 1, lub
2. Awaryjnym, o którym mowa w § 5 ust. 3.



§ 5

Tryby usuwania wad

1. Gwarant obowiązany jest przystąpić do usuwania ujawnionej wady w ciągu 2 dni od daty otrzymania wezwania, o którym mowa w § 4 lub daty sporządzenia Protokołu Przeglądu Gwarancyjnego. Termin usuwania wad nie może być dłuższy niż 21 dni od daty przystąpienia do usuwania awarii (tryb zwykły).
2. Usunięcie wad uważa się za skuteczne z chwilą podpisania przez obie strony Protokołu odbioru prac z usuwania wad.
3. W przypadku, kiedy ujawniona wada ogranicza lub uniemożliwia działanie części lub całości przedmiotu Umowy, a także, gdy ujawniona wada może skutkować zagrożeniem dla życia lub zdrowia ludzi, zanieczyszczeniem środowiska, wystąpieniem niepowetowanej szkody dla Zamawiającego lub osób trzecich, jak również w innych przypadkach niecierpiących zwłoki awaria zostanie usunięta przez Wykonawcę w ciągu 48 godzin. Wykonawca zostanie powiadomiony o takiej awarii w ciągu 12 godzin od jej ujawnienia (tryb awaryjny).
4. Strony mogą ustanowić osobne porozumienie o usuwaniu wad w trybie awaryjnym przez służby Użytkownika na koszt Wykonawcy.

§ 6

Komunikacja

1. Wszelka komunikacja pomiędzy stronami wymaga zachowania formy pisemnej.
2. Komunikacja za pomocą poczty elektronicznej będzie uważana za prowadzoną w formie pisemnej, o ile treść wiadomości poczty elektronicznej zostanie niezwłocznie potwierdzona na piśmie, tj. poprzez nadanie w dniu wysłania telefaksu listu potwierdzającego treść telefaksu lub e-mail. Data otrzymania tak potwierdzonego telefaksu będzie uważana za datę otrzymania pisma.
3. Wszelkie pisma skierowane do Gwaranta należy wysłać na adres; [**adres Wykonawcy, nr faksu**]
4. Wszelkie pisma skierowane do Zamawiającego należy wysłać na adres:
5. O zmianach w danych teleadresowych, o których mowa w ust. 3 i 4 strony obowiązane są informować się niezwłocznie, nie później niż 7 dni od chwili zaistnienia zmian, pod rygorem uznania wysłania korespondencji pod ostatnio znany adres za skutecznie doręczony
6. Gwarant jest obowiązany w terminie 7 dni od daty złożenia wniosku o upadłość lub likwidację powiadomić na piśmie o tym fakcie Zamawiającego.

§ 7

Postanowienia końcowe

1. W sprawach nieuregulowanych zastosowanie mają odpowiednie przepisy prawa polskiego, w szczególności kodeksu cywilnego oraz ustawy z dnia 29 stycznia 2004 r. Prawo zamówień publicznych (tekst jednolity Dz. U. z 2006 r. Nr 164, poz. 1163 z późn. zm.)
2. Integralną częścią niniejszej Karty Gwarancyjnej są Umowa oraz inne dokumenty będące integralną częścią Umowy, wymienione w § 1 ust. 3 Umowy, w zakresie, w jakim określają one przedmiot Umowy.
3. Wszelkie zmiany niniejszej Karty Gwarancyjnej wymagają formy pisemnej pod rygorem nieważności.



Gmina Świeszyno
Świeszyno 71, 76-024 Świeszyno, powiat koszaliński

tel. 94 316-01-20
fax 94-316-14-91
www.swieszyno.pl
gmina@swieszyno.pl
NIP: 499-05-21-087

4. Niniejsza kartę Gwarancyjną sporządzono w czterech egzemplarzach na prawach oryginału, po dwa dla każdej ze stron.

WYKONAWCA:

Podpisano i opatrzone pieczęcią

.....
[podpisy osób upoważnionych]

.....
[nazwiska i imiona podpisujących (wielkimi literami)]

W charakterze

.....
Będąc w pełni upoważnionym przez

.....
pieczęć Wykonawcy



Gmina Świeszyno

Świeszyno 71, 76-024 Świeszyno, powiat koszaliński

tel. 94 316-01-20

fax 94-316-14-91

www.swieszyno.pl

gmina@swieszyno.pl

NIP: 499-05-21-087
