

UCHWAŁA NR II/11/24 RADY GMINY ŚWIESZYNO

z dnia 23 maja 2024 r.

w sprawie ustanowienia pomnika przyrody

Na podstawie art. 44 ust. 1 ustawy z dnia 16 kwietnia 2004 r. o ochronie przyrody (Dz. U. z 2023 r., poz. 1336 z późn. zm.) uchwała się, co następuje:

§ 1. 1. Ustanawia się pomnikami przyrody drzewa rosnące na terenie leśnym, na działce ewidencyjnej nr 6/1, obręb Dunowo, gmina Świeszyno, gatunku:

- 1) Jodła pospolita (*Abies alba* Mill.) o obwodzie pnia 335 cm, wysokości 35 m, którego położenie określają współrzędne geodezyjne: X 698512, Y 311268,
- 2) Jodła pospolita (*Abies alba* Mill.) o obwodzie pnia 312 cm, wysokości 35 m, którego położenie określają współrzędne geodezyjne: X 698542, Y 311282.

2. Pomnikowi przyrody określonemu w § 1 ust. 1 pkt 1 nadaje się nazwę "Jodła Dorota", a określonemu w § 1 ust. 1 pkt 2 "Jodła Jadwiga".

3. Mapę przedstawiającą lokalizację drzew określają załączniki nr 1 i nr 2 do niniejszej uchwały.

§ 2. Celem ochrony pomników przyrody wymienionych w § 1 ust. 1 pkt 1 i 2 jest zachowanie wartości przyrodniczych i krajobrazowych drzew ze względu na indywidualne cechy wyróżniające je spośród otaczającego krajobrazu, w szczególności okazałe rozmiary. Celem ochrony jest również zachowanie ich wartości dla edukacji ekologicznej i kształtowania właściwych postaw człowieka wobec przyrody.

§ 3. W stosunku do pomników przyrody, o których mowa w § 1, w ramach czynnej ochrony, ustala się:

- 1) obowiązek stałego monitoringu stanu zdrowotnego oraz wykonywania zabiegów pielęgnacyjnych i zabezpieczających;
- 2) wykonywanie działań w celu utrzymania właściwego stanu i realizacji celów ochrony.

§ 4. W odniesieniu do drzew uznanych za pomniki przyrody, o których mowa w § 1 ust. 1 pkt 1 i 2 wprowadza się następujące zakazy:

- 1) niszczenia, uszkodzenia lub przekształcania obiektu lub obszaru;
- 2) wykonywania prac ziemnych trwale zniekształcających rzeźbę terenu, z wyjątkiem prac związanych z zabezpieczeniem przeciwpowodziowym albo budową, odbudową, utrzymywaniem, remontem lub naprawą urządzeń wodnych;
- 3) uszkodzenia i zanieczyszczenia gleby;
- 4) dokonywania zmian stosunków wodnych, jeżeli zmiany te nie służą ochronie przyrody albo racjonalnej gospodarce rolnej, leśnej, wodnej lub rybackiej;
- 5) zmiany sposobu użytkowania ziemi;
- 6) umieszczania tablic reklamowych.

§ 5. Nadzór nad pomnikiem przyrody sprawuje Wójt Gminy Świeszyno, natomiast czynną ochronę sprawuje Nadleśnictwo Manowo.

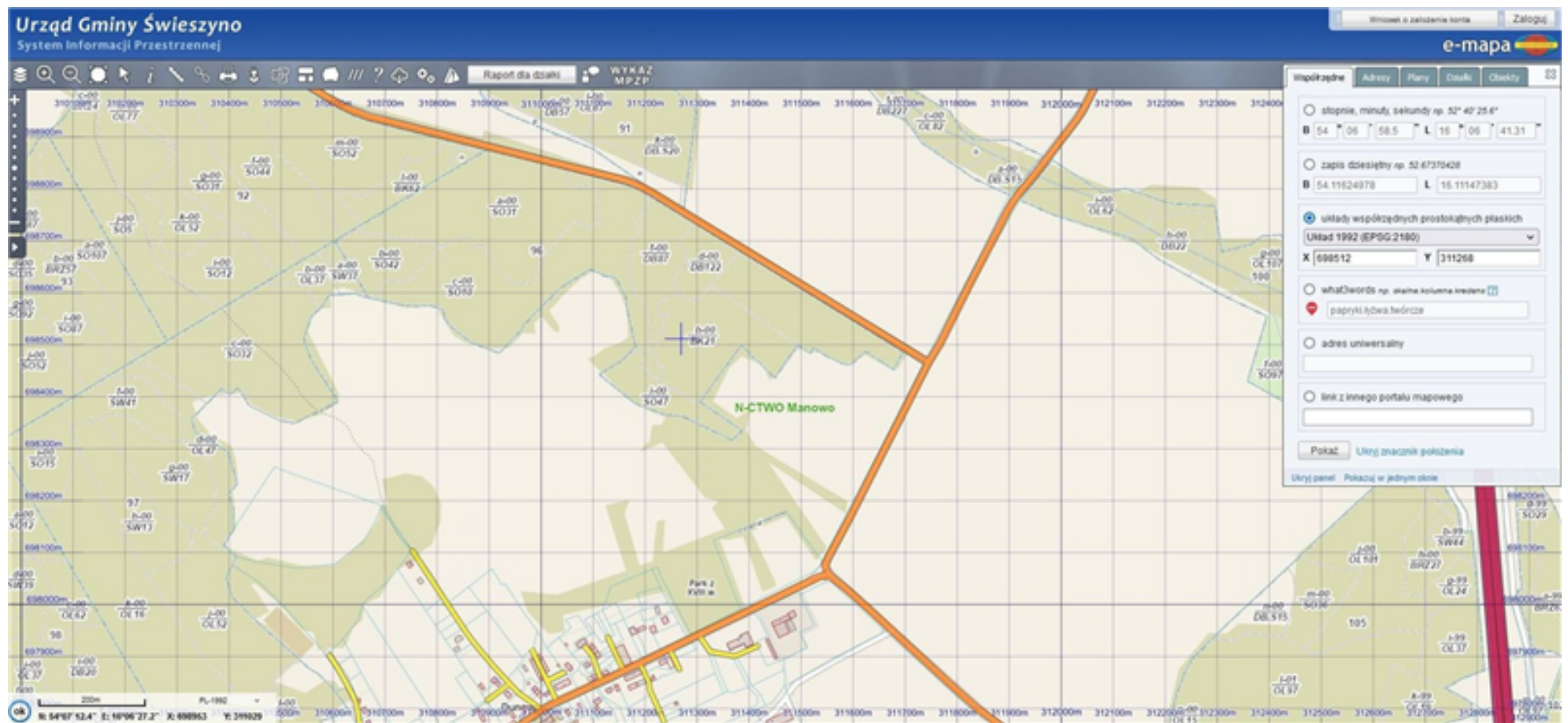
§ 6. Uchwała wchodzi w życie po upływie 14 dni od dnia jej ogłoszenia w Dzienniku Urzędowym Województwa Zachodniopomorskiego.

Przewodniczący Rady
Gminy

Bogdan Koryga

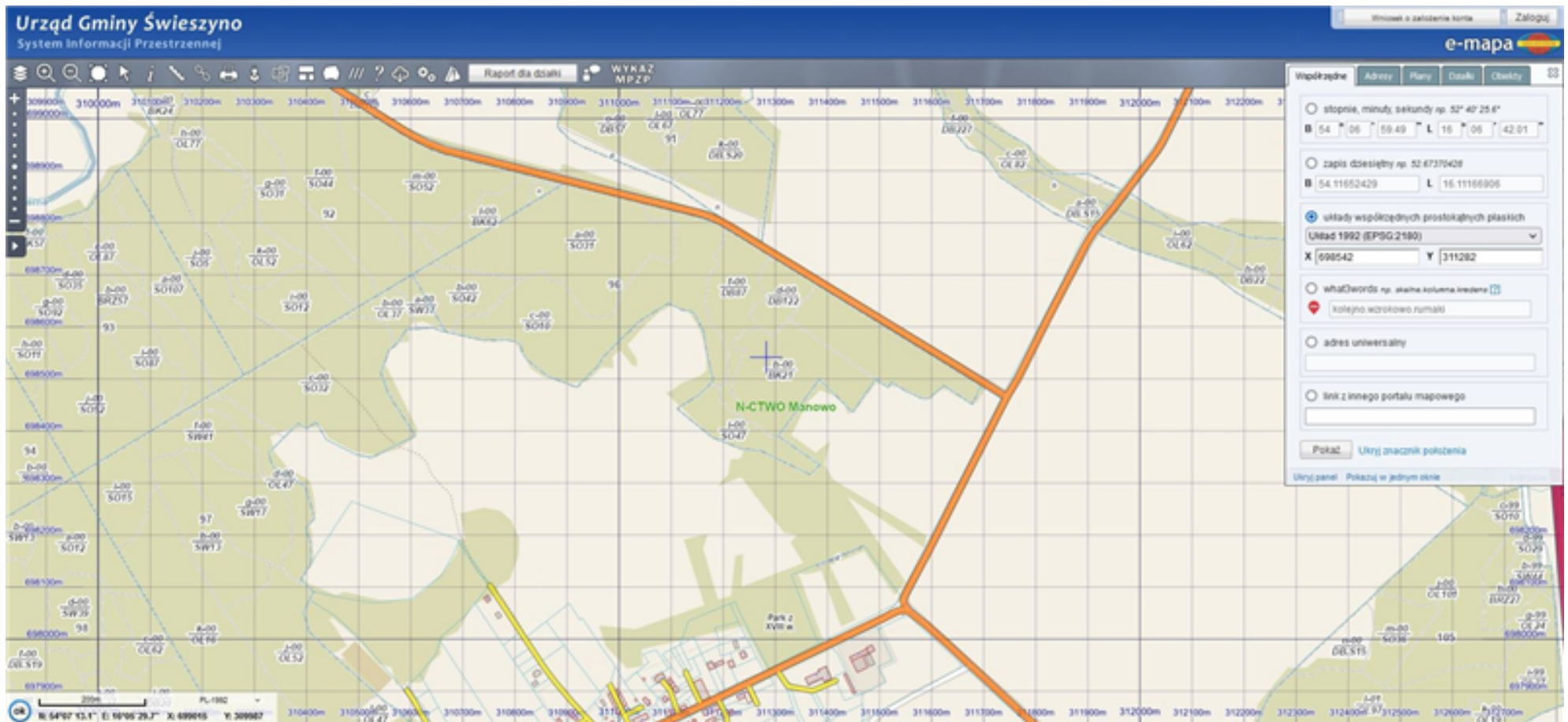
Załącznik Nr 1 do uchwały Nr II/11/24
Rady Gminy Świeszyno
z dnia 23 maja 2024 r.

Lokalizacja pomnika przyrody "Jodła Dorota"



Załącznik Nr 2 do uchwały Nr II/11/24
Rady Gminy Świeszyno
z dnia 23 maja 2024 r.

Lokalizacja pomnika przyrody "Jodła Jadwiga"



Uzasadnienie

Wnioskiem z dnia 05.02.2024 r. (data wpływu 08.02.2024 r.) Nadleśniczy Nadleśnictwa Manowo wystąpił do Wójta Gminy Świeszyno z propozycją uznania pomnikiem przyrody dwóch drzew gatunku jodła pospolita, rosnących na terenie leśnym Nadleśnictwa Manowo, przy drodze leśnej w oddziale 96. Do objęcia ochroną wskazano następujące drzewa:

1. Jodła pospolita o obwodzie pnia wynoszącym 335 cm i wysokości 35 m, która jest w bardzo dobrym stanie zdrowotnym. Zaproponowano nazwę pomnika „Jodła Dorota”,

2. Jodła pospolita o obwodzie pnia wynoszącym 312 cm i wysokości 35 m, która jest w bardzo dobrym stanie zdrowotnym. Zaproponowano nazwę pomnika „Jodła Jadwiga”.

Rozporządzenie Ministra Środowiska z dnia 4 grudnia 2017 r. w sprawie kryteriów uznawania tworów przyrody żywej i nieożywionej za pomniki przyrody (Dz. U. poz. 2300) określa minimalne obwody pnia drzewa mierzonego w centymetrach na wysokości 130 cm. Minimalny obwód jodły pospolitej wynosi 250 cm. Zaproponowane do ustanowienia pomnikami przyrody drzewa przekraczają wskazane w rozporządzeniu obwody, posiadają pnie o obwodzie 335 cm i 312 cm.

Zgodnie z art.18 ust. 2 pkt 15 ustawy z dnia 8 marca 1990 r. o samorządzie gminnym (Dz. U. z 2024 r., poz. 609), do wyłącznej właściwości rady gminy należy stanowienie w innych sprawach zastrzeżonych ustawami do kompetencji rady gminy. Zgodnie z art. 44 ust. 1 ustawy z dnia 16 kwietnia 2004 r. o ochronie przyrody (Dz. U. z 2023 r. poz. 1336 z późn. zm.) ustanowienie pomnika przyrody następuje w drodze uchwały rady gminy. Uchwała Rady Gminy, o której mowa w ust. 1, określa nazwę danego obiektu, jego położenie, sprawującego nadzór, szczególne cele ochrony, w razie potrzeby ustalenia dotyczące jego czynnej ochrony oraz zakazy właściwe dla tego obiektu, obszaru lub jego części, wybrane spośród zakazów wymienionych w art. 45 ust. 1 ustawy o ochronie przyrody.

Mając na uwadze przepis art. 44 oraz w związku z tym, że celem ochrony pomników przyrody jest zachowanie wartości przyrodniczych i krajobrazowych drzew ze względu na indywidualne cechy wyróżniające je spośród otaczającego krajobrazu, w szczególności okazałe rozmiary, a także zachowanie ich wartości dla edukacji ekologicznej i kształtowania właściwych postaw człowieka wobec przyrody, uznano że zasadnym jest objęcie wskazanych drzew ochroną. Z uwagi na lokalizację drzew na terenie leśnym, wskazano Nadleśnictwo Manowo do sprawowania ochrony czynnej ustanowionych pomników przyrody.

Projekty uchwały, zgodnie z art. 44 ust. 3a ustawy o ochronie przyrody, celem uzgodnienia przesłano dnia 06.03.2024 r. do Regionalnego Dyrektora Ochrony Środowiska w Szczecinie. Zgodnie z art. 44 ust. 3b ustawy o ochronie przyrody organ nie przedstawił stanowiska w terminie miesiąca od dnia otrzymania projektu uchwały, co jest uważane za uzgodnienie projektu.