

**UCHWAŁA NR LIV/333/22
RADY GMINY ŚWIESZYNO**

z dnia 23 czerwca 2022 r.

w sprawie uchwalenia miejscowego planu zagospodarowania przestrzennego Gminy Świeszyno dla fragmentu obrębu Konikowo – dawne sady

Na podstawie art. 18 ust. 2 pkt 5 i 15 ustawy z dnia 8 marca 1990 r. o samorządzie gminnym (t.j. Dz. U. z 2022 r. poz. 559 z późn. zm.) oraz art. 20 ust. 1 i art. 34 ust. 1 ustawy z dnia 27 marca 2003 r. o planowaniu i zagospodarowaniu przestrzennym (t.j. Dz. U. z 2022 r. poz. 503) uchwała się, co następuje:

**Rozdział 1.
USTALENIA OGÓLNE**

§ 1. 1. Zgodnie z uchwałą nr XLV/260/21 Rady Gminy Świeszyno z dnia 28 października 2021 r. w sprawie przystąpienia do sporządzania miejscowego planu zagospodarowania przestrzennego Gminy Świeszyno dla fragmentu obrębu Konikowo – dawne sady, po stwierdzeniu, że plan miejscowy nie narusza ustaleń Studium uwarunkowań i kierunków zagospodarowania przestrzennego gminy Świeszyno (t.j. uchwała nr XXVII/134/20 Rady Gminy Świeszyno z dnia 28 maja 2020 r.) uchwała się miejscowy plan zagospodarowania przestrzennego Gminy Świeszyno dla fragmentu obrębu Konikowo – dawne sady, zwany dalej planem miejscowym.

2. Planem miejscowym jest objęty obszar o powierzchni 10,50 ha.

3. Przedmiotem ustaleń planu miejscowego jest przeznaczenie terenów pod zabudowę mieszkaniową jednorodziną i zabudowę usługową, wraz z niezbędną infrastrukturą techniczną i komunikacyjną.

4. Granice planu miejscowego określono na załączniku nr 1 do uchwały.

5. Integralnymi częściami uchwały są:

- 1) rysunek planu miejscowego w skali 1:1000, stanowiący załącznik nr 1 do uchwały;
- 2) wyrys ze Studium uwarunkowań i kierunków zagospodarowania przestrzennego gminy Świeszyno dla obszaru objętego planem miejscowym, stanowiący załącznik nr 2 do uchwały;
- 3) rozstrzygnięcie o sposobie rozpatrzenia uwag do projektu planu miejscowego, stanowiące załącznik nr 3 do uchwały;
- 4) rozstrzygnięcie o sposobie realizacji, zapisanych w planie miejscowym, inwestycji z zakresu infrastruktury technicznej, które należą do zadań własnych gminy oraz zasadach ich finansowania, zgodnie z przepisami o finansach publicznych, stanowiące załącznik nr 4 do uchwały;
- 5) zbiór danych przestrzennych zawartych w planie miejscowym, stanowiący załącznik nr 5 do uchwały.

§ 2. Na terenie objętym planem miejscowym nie występują:

- 1) obiekty wpisane do rejestru zabytków;
- 2) obszary przestrzeni publicznych;
- 3) tereny górnicze, tereny szczególnego zagrożenia powodzią, obszary osuwania się mas ziemnych i krajobrazy priorytetowe.

§ 3. 1. Przez pojęcia użyte w niniejszej uchwale należy rozumieć:

- 1) powierzchnia zabudowy – powierzchnia terenu zajęta przez budynek w stanie wykończonym, która jest wyznaczona przez rzut pionowy zewnętrznych krawędzi budynku na powierzchnię terenu. Do powierzchni zabudowy nie wlicza się: powierzchni obiektów budowlanych ani ich części nie wystających ponad powierzchnię terenu, powierzchni elementów drugorzędnych (np. schodów zewnętrznych, ramp zewnętrznych, daszków, markiz, występów dachowych, oświetlenia zewnętrznego), powierzchni zajmowanej przez wydzielone obiekty pomocnicze (np. szklarnie, altany, szopy);
- 2) powierzchnia czynna biologicznie - rozumie się przez to teren biologicznie czynny;

3) maksymalna nieprzekraczalna linia zabudowy - linia ograniczająca obszar, na którym dopuszcza się wznoszenie budynków. Linia nie dotyczy schodów zewnętrznych, pochylni, tarasów i części podziemnych budynków.

2. Ustalenia w zakresie infrastruktury technicznej:

- 1) woda - z własnych ujęć wody lub z sieci wodociągowej;
- 2) odprowadzenie ścieków bytowych - do sieci kanalizacji sanitarnej. Do czasu realizacji kanalizacji sanitarnej, obowiązuje gromadzenie ścieków w zbiornikach bezodpływowych lub lokalnych oczyszczalniach ścieków. Po wybudowaniu kanalizacji sanitarnej, zbiorniki należy zlikwidować, a budynki podłączyć do sieci kanalizacji sanitarnej;
- 3) odprowadzanie wód opadowych i roztopowych - ustala się zagospodarowanie wód w miejscu ich powstawania poprzez wprowadzenie do ziemi, jeżeli pozwalają na to warunki gruntowo-wodne lub odprowadzenie do zbiorników retencyjnych. Dla istniejących obiektów budowlanych dopuszcza się zagospodarowanie wód opadowych lub roztopowych w dotychczasowy sposób. Wody opadowe lub roztopowe, pochodzące z powierzchni zanieczyszczonych wymagają oczyszczenia;
- 4) gaz - z sieci gazociągowej lub ze zbiorników na gaz płynny;
- 5) elektroenergetyka - z sieci elektroenergetycznej. Dopuszcza się pozyskiwanie prądu z alternatywnych, odnawialnych źródeł energii. Wolnostojące urządzenia pozyskujące energię z odnawialnych źródeł energii nie mogą posiadać mocy większej niż 500 kW, urządzenia inne niż wolnostojące mogą posiadać moc dowolną. Uciążliwości środowiskowe urządzeń wytwarzających energię z odnawialnych źródeł energii nie mogą przekraczać standardów ustalonych dla danego rodzaju terenu, na którym się znajdują i z którym sąsiadują;
- 6) teletechnika - bezprzewodowo lub z sieci kablowej;
- 7) zaopatrzenie w ciepło - indywidualne, niskoemisyjne lub nieemisyjne sposoby zaopatrzenia w ciepło, wykorzystujące technologie grzewcze o wysokiej sprawności, w tym ogrzewanie elektryczne lub z odnawialnych źródeł energii. Wolnostojące urządzenia pozyskujące energię z odnawialnych źródeł energii nie mogą posiadać mocy większej niż 500 kW, urządzenia inne niż wolnostojące mogą posiadać moc dowolną. Uciążliwości środowiskowe urządzeń wytwarzających energię z odnawialnych źródeł energii nie mogą przekraczać standardów ustalonych dla danego rodzaju terenu, na którym się znajdują i z którym sąsiadują;
- 8) gospodarowanie odpadami - zgodnie z przepisami o odpadach;
- 9) na obszarze planu miejscowego mogą występować urządzenia melioracji wodnych w postaci rowów i systematycznej sieci drenarskiej, urządzenia te podlegają ochronie. W przypadku kolizji planowanej inwestycji z powyższymi urządzeniami należy je przebudować;
- 10) dopuszcza się budowę nowych, przebudowę, rozbudowę lub likwidację istniejących sieci uzbrojenia terenu, w tym urządzeń melioracyjnych. Dopuszcza się realizację sieci niskonapięciowych dla telekomunikacji, telewizji kablowej, ochrony obiektów i innych. Dopuszcza się realizację innych obiektów budowlanych i urządzeń infrastruktury technicznej, wynikających z technicznych warunków realizacji inwestycji.

3. Ustalenia w zakresie obsługi komunikacyjnej:

- 1) obsługa w zakresie komunikacji z dróg publicznych lub dróg wewnętrznych, w tym znajdujących się poza granicami planu miejscowego;
- 2) dopuszcza się wydzielenie dojazdów do działek budowlanych o szerokości nie mniejszej niż 10,0 m, a jeżeli zostaną one wytyczone jako ślepe, wówczas na ich zakończeniu winny znaleźć się place do nawracania o wymiarach zgodnych z przepisami dla dróg pożarowych, jednocześnie o wymiarach nie mniejszych niż 12,5 x 12,5 m. Na zjazdach dojazdów na drogi publiczne i drogi wewnętrzne należy stosować narożne ścieżki linii rozgraniczających nie mniejsze niż 5 m x 5 m. Wydzielone dojazdy winny stanowić jednocześnie pasy technologiczne dla infrastruktury technicznej;
- 3) obowiązuje zabezpieczenie miejsc postojowych w ilości wynikającej z programu inwestycji w obrębie działek budowlanych, tj.:
 - a) dla zabudowy mieszkaniowej jednorodzinnej należy przyjąć nie mniej niż 1 miejsce na 1 lokal mieszkalny,

- b) dla lokali usługowych należy przyjąć nie mniej niż 1 miejsce na 100 m² powierzchni użytkowej lokalu, ale nie mniej niż 1 miejsce na 1 lokal usługowy (kawiarnia, sklep, fryzjer itp.),
- c) jednocześnie dla zabudowy usługowej należy przyjąć nie mniej niż 1 miejsce przeznaczone na parkowanie pojazdów zaopatrzonych w kartę parkingową jeśli liczba miejsc wynosi 6-15, 2 miejsca jeśli liczba miejsc wynosi 16-40, 3 miejsca jeśli liczba miejsc wynosi 41-100, 4% ogólnej liczby miejsc jeśli ogólna liczba miejsc wynosi więcej niż 100. Przez miejsce postojowe dla pojazdów zaopatrzonych w kartę parkingową należy rozumieć miejsce postojowe spełniające wszystkie wymogi przepisów odrębnych dotyczących miejsca postojowego dla osób niepełnosprawnych, zlokalizowane w częściach wspólnych nieruchomości na poziomie terenu lub w budynku na kondygnacjach dostępnych dla osób niepełnosprawnych,
- d) przez miejsce postojowe należy rozumieć miejsce na samochód wydzielone na terenie nieruchomości, w budynku lub pod wiatą.

4. Ustalenia w zakresie zasad i warunków podziału nieruchomości dla całego obszaru planu miejscowego:

- 1) dla działek budowlanych przeznaczonych pod zabudowę mieszkaniową jednorodzinną i zabudowę usługową ustala się wielkość nie mniejszą niż 1000 m²;
- 2) powyższe wielkości nie dotyczą podziału w celu powiększenia sąsiedniej nieruchomości przeznaczonej na cele mieszkaniowe lub usługowe, regulacji granic lub podziału działek budowlanych przeznaczonych pod infrastrukturę techniczną lub komunikacyjną, dla których ustala się podziały nieruchomości dowolne;
- 3) dopuszcza się połączenie nieruchomości zgodnie z przepisami o gospodarce nieruchomościami.

5. Ustalenia w zakresie zasad i warunków scalania i podziału nieruchomości:

- 1) dla działek budowlanych przeznaczonych pod infrastrukturę techniczną i komunikacyjną ustala się wielkość dowolną;
- 2) pod zabudowę mieszkaniową jednorodzinną i zabudowę usługową ustala się wielkość działki budowlanej nie mniejszą niż 1000 m²;
- 3) ustala się minimalną szerokość frontu działki budowlanej nie mniejszą niż 6m;
- 4) ustala się dowolną maksymalną szerokość frontu działki budowlanej;
- 5) ustala się kąt położenia granic działki budowlanej w stosunku do pasa drogowego nie mniejszy niż 45° i nie większy niż 135°.

6. Ustalenia inne:

- 1) zakazuje się lokalizacji tymczasowych obiektów budowlanych oraz tymczasowego zagospodarowania i użytkowania terenu, niezgodnych z przeznaczeniem terenu ustalonym w planie miejscowym;
- 2) obowiązuje poziom hałasu w środowisku, jak dla terenów przeznaczonych na cele mieszkaniowo - usługowe;
- 3) obowiązuje zakaz realizacji przedsięwzięć mogących zawsze znacząco oddziaływać na środowisko z wyłączeniem inwestycji celu publicznego.

§ 4. Przebieg linii rozgraniczających dla celów opracowań geodezyjnych należy określać poprzez odczyt osi odpowiednich linii z rysunku planu miejscowego.

Rozdział 2. **USTALENIA SZCZEGÓŁOWE**

§ 5. Ustalenia dla terenów o symbolach **1MN,U** o powierzchni 8,01 ha i **2MN,U** o powierzchni 2,02 ha:

- 1) teren zabudowy mieszkaniowej jednorodzinnej lub zabudowy usługowej;
- 2) obowiązują maksymalne nieprzekraczalne linie zabudowy zgodnie z rysunkiem planu miejscowego;
- 3) obowiązuje zabudowa w formie wolno stojącej;
- 4) dopuszcza się realizację budynków w odległości 1,5 m od granicy działek budowlanych;
- 5) obowiązuje powierzchnia czynna biologicznie nie mniejsza niż 30% powierzchni działki budowlanej;

- 6) obowiązuje powierzchnia zabudowy w odniesieniu do powierzchni działki budowlanej nie większa niż 30%;
- 7) obowiązuje minimalna intensywność zabudowy równa 0, obowiązuje maksymalna intensywność zabudowy do 0,9;
- 8) obowiązuje wysokość budynków nie większa niż 9,0 m,
- 9) obowiązuje wysokość wolno stojących lub przybudowanych obiektów budowlanych, nie będących budynkami, nie większa niż 15,0 m;
- 10) obowiązują główne dachy (tj. zajmujące nie mniej niż 50% powierzchni wszystkich dachów na danym budynku) strome, dwuspadowe, w tym krzyżujące się, proste lub naczółkowe, o nachyleniu głównych połaci dachowych od 30° do 45°. Dopuszcza się realizację dachów drugorzędnych o dowolnym kształcie i nachyleniu. Obowiązuje krycie stromych dachów dachówką lub blachodachówką. Kolory pokryć dachów stromych winny ograniczać się do naturalnych materiału ceramicznego (czerwienie i brązy) oraz do czerni i grafitu;
- 11) wymagane jest wykończenie elewacji w tynku, cegle, kamieniu lub drewnie. Obowiązuje pastelowa kolorystyka dla tynkowanych elewacji (biele, szarości, beże) – nie więcej niż trzy kolory w jednej tonacji.

§ 6. Ustalenia dla terenów o symbolach **3E** i **4E**, każdy o powierzchni ok. 0,01 ha:

- 1) teren infrastruktury technicznej – elektroenergetyka (trafostacja);
- 2) obowiązuje wysokość zabudowy nie większa niż 15,0 m.

§ 7. Ustalenia dla drogi wewnętrznej o symbolu **01KDW** o powierzchni 0,45 ha:

- 1) obowiązuje szerokość drogi 01KDW równa 10,0 m, zgodnie z rysunkiem planu. Jednocześnie na nieprzelotowym zakończeniu drogi należy wydzielić plac do nawracania o wymiarach nie mniejszych niż 12,5 x 12,5 m;
- 2) droga stanowi jednocześnie pas technologiczny dla infrastruktury technicznej.

Rozdział 3. USTALENIA KOŃCOWE

§ 8. Dla drogi wewnętrznej nie ustala się stawki procentowej, służącej do naliczania jednorazowej opłaty w stosunku do wzrostu wartości nieruchomości, w momencie zbywania nieruchomości, bowiem nie ma ona zastosowania. Dla pozostałych terenów ustala się 30% stawkę procentową, służącą do naliczania jednorazowej opłaty w stosunku do wzrostu wartości nieruchomości, w momencie zbywania nieruchomości.

§ 9. Na obszarze niniejszego planu traci moc zmiana miejscowego planu zagospodarowania przestrzennego Gminy Świeszyno, zatwierdzona uchwałą nr XXX/169/97 Rady Gminy w Świeszynie z dn. 23 lipca 1997 r.

§ 10. Uchwała wchodzi w życie po upływie 14 dni od ogłoszenia jej w Dzienniku Urzędowym Województwa Zachodniopomorskiego i podlega publikacji na stronie internetowej Urzędu Gminy Świeszyno.

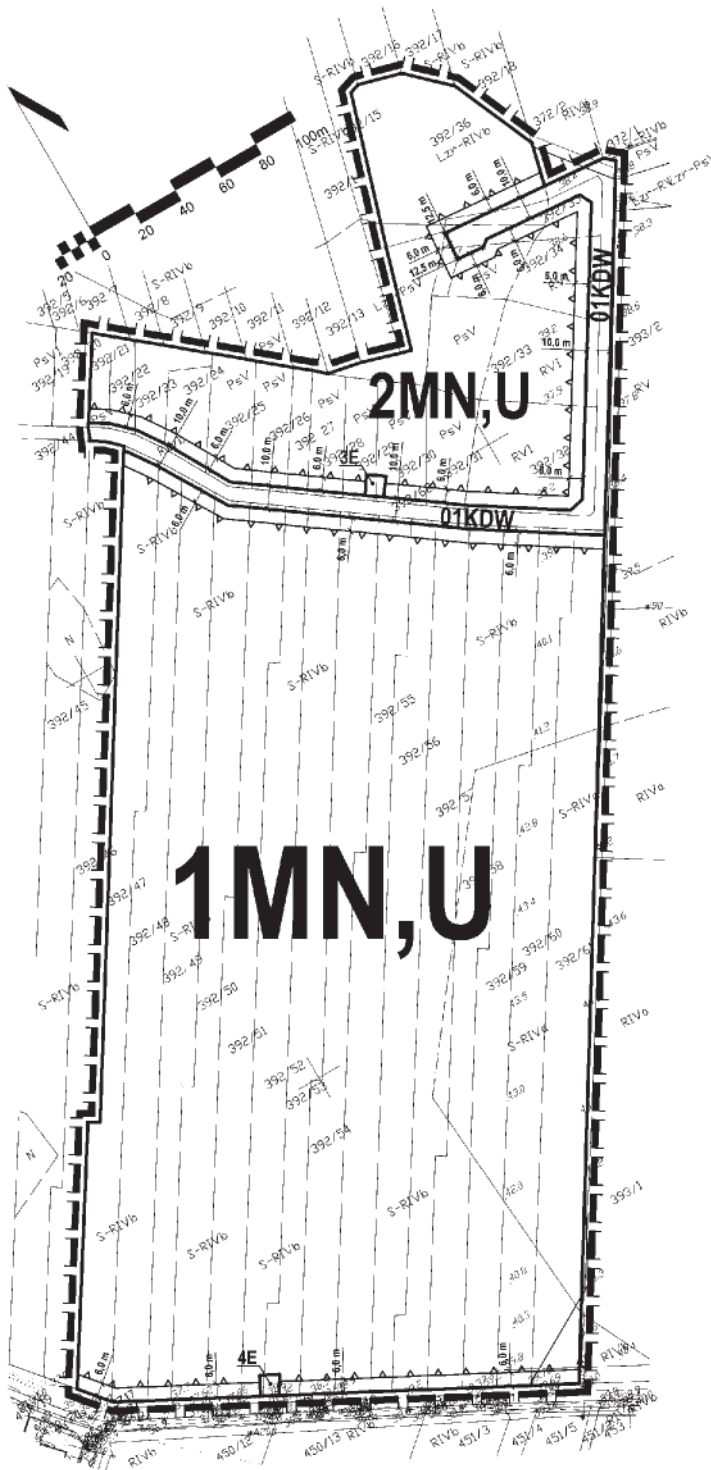
Przewodniczący Rady Gminy

Bogdan Koryga




Załącznik Nr 1 do uchwały Nr LIV/333/22
 Rady Gminy Świeszyno
 z dnia 23 czerwca 2022 r.

Miejscowy plan zagospodarowania przestrzennego
 Gminy Świeszyno dla fragmentu obrębu Konikowo - dawne sady

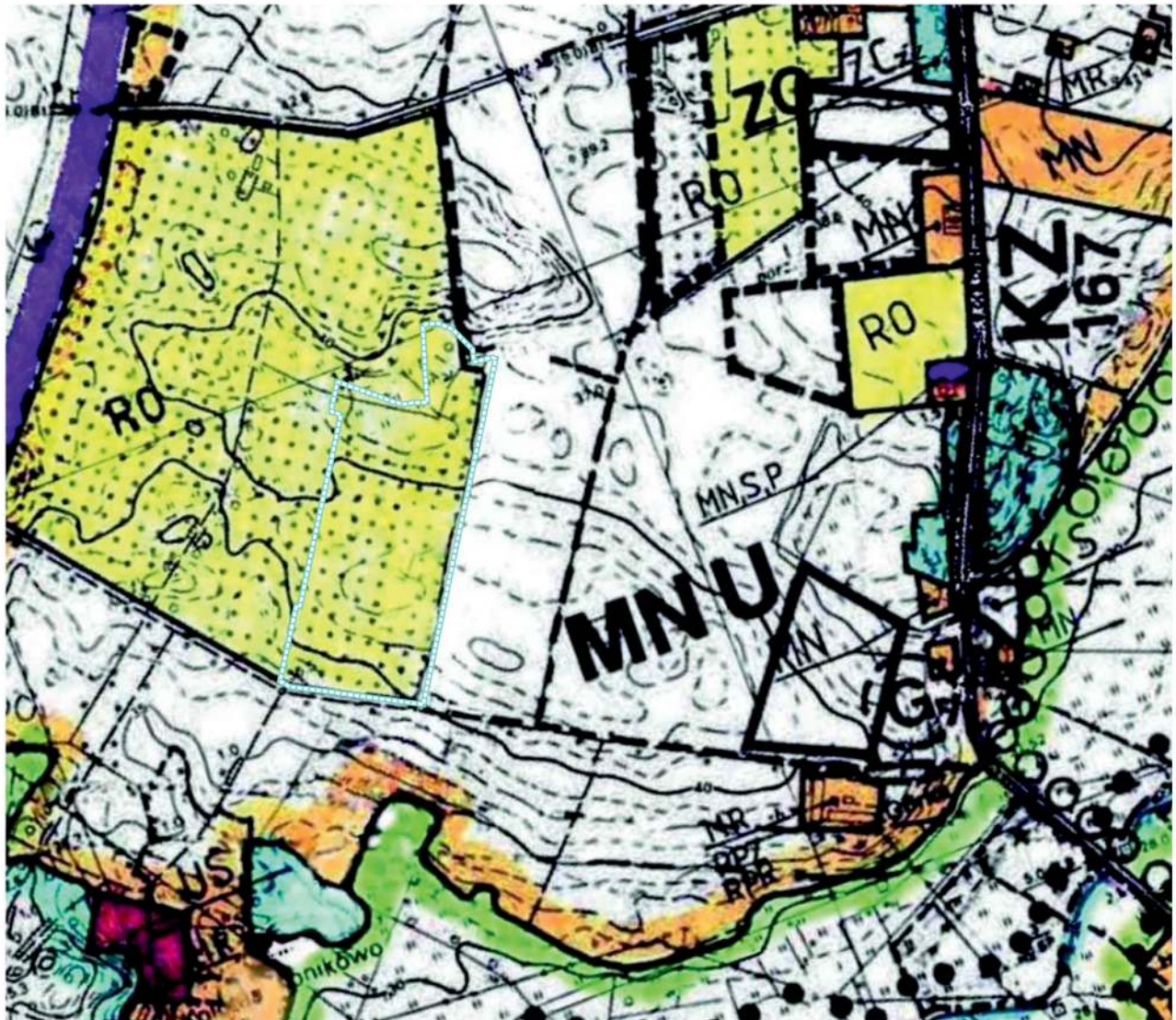
Skala 1 : 1 000



LEGENDA:

-  granica opracowania planu
-  linie rozgraniczające tereny o różnym przeznaczeniu lub różnych zasadach zagospodarowania
-  maksymalne nieprzekraczalne linie zabudowy
- MN,U** tereny zabudowy mieszkaniowej jednorodzinnej lub zabudowy usługowej
- E** tereny infrastruktury technicznej - elektroenergetyka (trafostacja)
- KDW** teren drogi wewnętrznej

**Wyrys ze studium uwarunkowań i kierunków zagospodarowania przestrzennego Gminy Świeszyno
do miejscowego planu zagospodarowania przestrzennego
Gminy Świeszyno dla fragmentu obrębu Konikowo - dawne sady**




LEGENDA:

skala 1 : 10 000

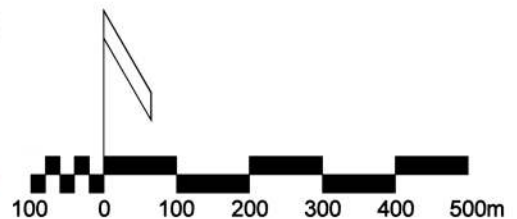
 granica opracowania planu

KIERUNKI ZAGOSPODAROWANIA PRZESTRZENNEGO

 - Strefa identyfikacji terenów wymagających opracowania planu miejscowego, dla rozwoju budownictwa mieszkaniowego z usługami

 publiczne drogi gminne

RO brak oznaczenia w legendzie studium



Załącznik Nr 3 do uchwały Nr LIV/333/22
Rady Gminy Świeszyno
z dnia 23 czerwca 2022 r.

**ROZSTRZYGNĘCIE W SPRAWIE UWAG WNIESIONYCH DO PROJEKTU PLANU
MIEJSCOWEGO**

Na podstawie art. 20 ust. 1 ustawy z dnia 27 marca 2003 r. o planowaniu i zagospodarowaniu przestrzennym (t.j. Dz. U. z 2022 r. poz. 503) Rada Gminy Świeszyno rozstrzyga, co następuje:

Do projektu planu miejscowego, wyłożonego do publicznego wglądu wraz z prognozą oddziaływania na środowisko nie wniesiono uwag.

Załącznik Nr 4 do uchwały Nr LIV/333/22

Rady Gminy Świeszyno

z dnia 23 czerwca 2022 r.

**ROZSTRZYGNIĘCIE O SPOSOBIE REALIZACJI, ZAPISANYCH W PLANIE MIEJSCOWYM,
INWESTYCJI Z ZAKRESU INFRASTRUKTURY TECHNICZNEJ, KTÓRE NALEŻĄ DO ZADAŃ
WŁASNYCH GMINY ORAZ ZASADACH ICH FINANSOWANIA, ZGODNIE Z PRZEPISAMI
O FINANSACH PUBLICZNYCH**

Na obszarze miejscowego planu nie występują urządzenia z zakresu infrastruktury technicznej, które należą do zadań własnych gminy.

Załącznik Nr 5 do uchwały Nr LIV/333/22
Rady Gminy Świeszyno
z dnia 23 czerwca 2022 r.

DANE PRZESTRZENNE O OBIEKCIE

Zbiór danych przestrzennych zawartych w miejscowym planie, o których mowa w art. 67a ust. 3 i 5 ustawy z dnia 27 marca 2003 r. o planowaniu i zagospodarowaniu przestrzennym (t.j. Dz. U. z 2022 r. poz. 503), jest zlokalizowany na stronie internetowej Urzędu Gminy Świeszyno:

<http://ug.swieszyno.ibip.pl/public/?id=239115>

Uzasadnienie

1. Niniejszą uchwałę podejmuje się na podstawie art. 20 ust. 1 ustawy z dnia 27 marca 2003 r. o planowaniu i zagospodarowaniu przestrzennym (t.j. Dz. U. z 2022 r. poz. 503) i art. 18 ust. 2 pkt 5 ustawy z dnia 8 marca 1990 r. o samorządzie gminnym (t.j. Dz.U. z 2022 r. poz. 559 z późn. zm.).

2. W związku z art. 15 ust. 1 ustawy z dnia 27 marca 2003 r. o planowaniu i zagospodarowaniu przestrzennym (t.j. Dz. U. z 2022 r. poz. 503) w uzasadnieniu przedstawia się w szczególności:

- 1) sposób realizacji wymogów wynikających z art. 1 ust 2;
- 2) sposób realizacji wymogów wynikających z art. 1 ust 3;
- 3) sposób realizacji wymogów wynikających z art. 1 ust 4;
- 4) zgodność z wynikami analizy, o której mowa w art. 32 ust. 1, wraz z datą uchwały rady gminy, o której mowa w art. 32 ust. 2, oraz sposób uwzględnienia uniwersalnego projektowania;
- 5) wpływ na finanse publiczne, w tym budżet gminy.

Ad. 2. pkt 1. Sposób realizacji wymogów wynikających z art. 1 ust 2 winien uwzględniać zwłaszcza: „W planowaniu i zagospodarowaniu przestrzennym uwzględnia się zwłaszcza:

- 1) wymagania ładu przestrzennego, w tym urbanistyki i architektury;
- 2) walory architektoniczne i krajobrazowe;
- 3) walory ochrony środowiska, w tym gospodarowania wodami i ochrony gruntów rolnych i leśnych;
- 4) wymagania ochrony dziedzictwa kulturowego i zabytków oraz dóbr kultury współczesnej;
- 5) wymagania ochrony zdrowia oraz bezpieczeństwa ludzi i mienia, a także potrzeby osób niepełnosprawnych;
- 6) walory ekonomiczne przestrzeni;
- 7) prawo własności;
- 8) potrzeby obronności i bezpieczeństwa państwa;
- 9) potrzeby interesu publicznego;
- 10) potrzeby w zakresie rozwoju infrastruktury technicznej, w szczególności sieci szerokopasmowych;
- 11) zapewnienie udziału społeczeństwa w pracach nad miejscowym planem zagospodarowania przestrzennego, w tym przy użyciu środków komunikacji elektronicznej;
- 12) zachowanie jawności i przejrzystości procedur planistycznych;
- 13) potrzebę zapewnienia odpowiedniej ilości i jakości wody, do celów zaopatrzenia ludności.”

„Miejscowy plan zagospodarowania przestrzennego Gminy Świeszyno dla fragmentu obrębu Konikowo – dawne sady” uwzględnia:

- 1) wymagania ładu przestrzennego, w tym urbanistyki i architektury;
- 2) walory architektoniczne i krajobrazowe;
- 3) walory ochrony środowiska, w tym gospodarowania wodami i ochrony gruntów rolnych i leśnych;
- 4) wymagania ochrony dziedzictwa kulturowego i zabytków oraz dóbr kultury współczesnej;
- 5) wymagania ochrony zdrowia oraz bezpieczeństwa ludzi i mienia, a także potrzeby osób niepełnosprawnych;
- 6) walory ekonomiczne przestrzeni;
- 7) prawo własności;
- 8) potrzeby obronności i bezpieczeństwa państwa;
- 9) potrzeby interesu publicznego;
- 10) potrzeby w zakresie rozwoju infrastruktury technicznej, w szczególności sieci szerokopasmowych;

11) potrzebę zapewnienia odpowiedniej ilości i jakości wody, do celów zaopatrzenia ludności.

W procedurze sporządzania „miejscowego planu zagospodarowania przestrzennego Gminy Świeszyno dla fragmentu obrębu Konikowo – dawne sady” spełniono:

1) zapewnienie udziału społeczeństwa w pracach nad miejscowym planem zagospodarowania przestrzennego, w tym przy użyciu środków komunikacji elektronicznej;

2) zachowano jawność i przejrzystość procedur planistycznych.

Ad. 2. pkt 2. Sposób realizacji wymogów wynikających z art. 1 ust 3 winien uwzględniać zwłaszcza: „Ustalając przeznaczenie terenu lub określając potencjalny sposób zagospodarowania i korzystania z terenu, organ waży interes publiczny i interesy społeczne, w tym zgłaszane w postaci wniosków i uwag, zmierzające do ochrony istniejącego stanu zagospodarowania terenu, jak i zmian w zakresie jego zagospodarowania, a także analizy ekonomiczne, środowiskowe i społeczne.”

Ustalając przeznaczenie terenu lub określając potencjalny sposób zagospodarowania i korzystania z terenu w procedurze sporządzania „miejscowego planu zagospodarowania przestrzennego Gminy Świeszyno dla fragmentu obrębu Konikowo – dawne sady”, organ wyważył interes publiczny i interesy społeczne, w tym zgłaszane w postaci wniosków i uwag, zmierzające do ochrony istniejącego stanu zagospodarowania terenu, jak i zmian w zakresie jego zagospodarowania, a także przeprowadził analizy ekonomiczne, środowiskowe i społeczne.

Ad. 2. pkt 3. Sposób realizacji wymogów wynikających z art. 1 ust 4 winien uwzględniać zwłaszcza: „W przypadku sytuowania nowej zabudowy, uwzględnienie wymagań ładu przestrzennego, efektywnego gospodarowania przestrzenią oraz walorów ekonomicznych przestrzeni następuje poprzez:

1) kształtowanie struktur przestrzennych przy uwzględnieniu dążenia do minimalizowania transportochłonności układu przestrzennego;

2) lokalizowania nowej zabudowy mieszkaniowej w sposób umożliwiający mieszkańcom maksymalne wykorzystanie publicznego transportu zbiorowego jako podstawowego środka transportu;

3) zapewnienie rozwiązań przestrzennych, ułatwiających przemieszczanie się pieszych i rowerzystów;

4) dążenie do planowania i lokalizowania nowej zabudowy:

a) na obszarach o w pełni wykształconej zwartej strukturze funkcjonalno-przestrzennej, w granicach jednostki osadniczej w rozumieniu art. 2 pkt 1 ustawy z dnia 29 sierpnia 2003 r. o urzędowych nazwach miejscowości i obiektów fizjograficznych (t.j. Dz. U. z 2019 r. poz. 1443), w szczególności poprzez uzupełnianie istniejącej zabudowy,

b) na terenach położonych na obszarach innych niż wymienione w lit. a, wyłącznie w sytuacji braku dostatecznej ilości terenów przeznaczonych pod dany rodzaj zabudowy położonych na obszarach, o których mowa w lit. a; przy czym w pierwszej kolejności na obszarach w najwyższym stopniu przygotowanych do zabudowy, przez co rozumie się obszary charakteryzujące się najlepszym dostępem do sieci komunikacyjnej oraz najlepszym stopniem wyposażenia w sieci wodociągowe, kanalizacyjne, elektroenergetyczne, gazowe, ciepłownicze oraz sieci i urządzenia telekomunikacyjne, adekwatnych dla nowej, planowanej zabudowy.”

Ustalenia art. 1 ust. 4 pkt 1 w zakresie kształtowania struktur przestrzennych przy uwzględnieniu dążenia do minimalizowania transportochłonności układu przestrzennego - spełniono. Obszar planu miejscowego znajduje się w obrębie istniejącej i planowanej zabudowy wsi Konikowo.

Ustalenia art. 1 ust. 4 pkt 2 w zakresie lokalizowania nowej zabudowy mieszkaniowej w sposób umożliwiający mieszkańcom maksymalne wykorzystanie publicznego transportu zbiorowego jako podstawowego środka transportu - spełniono. Obszar miejscowego planu znajduje się na obszarze, posiadającym dostęp do zbiorowego transportu autobusowego.

Ustalenia art. 1 ust. 4 pkt 3 w zakresie zapewnienia rozwiązań przestrzennych, ułatwiających przemieszczanie się pieszych i rowerzystów – nie dotyczy. W sąsiedztwie obszaru planu znajdują się drogi publiczne – przestrzenie ogólnodostępne, po których mogą przemieszczać się piesi i rowerzyści.

Ustalenia art. 1 ust. 4 pkt 4 lit. a w zakresie dążenia do planowania i lokalizowania nowej zabudowy na obszarach o w pełni wykształconej zwartej strukturze funkcjonalno-przestrzennej, w granicach jednostki osadniczej w rozumieniu art. 2 pkt 1 ustawy z dnia 29 sierpnia 2003 r. o urzędowych nazwach miejscowości i obiektów fizjograficznych (t.j. Dz. U. z 2019 r. poz. 1443), w szczególności poprzez uzupełnianie istniejącej zabudowy – uwzględniono. Planowana zabudowa znajduje się w obrębie jednostki osadniczej

(wieś Konikowo) o w pełni wykształconej zwartej strukturze funkcjonalno-przestrzennej i stanowić będzie uzupełnianie istniejącej zabudowy.

Ustalenia art. 1 ust. 4 pkt 4 lit. b w zakresie dążenia do planowania i lokalizowania nowej zabudowy na terenach położonych na obszarach innych niż wymienione w lit. a, wyłącznie w sytuacji braku dostatecznej ilości terenów przeznaczonych pod dany rodzaj zabudowy położonych na obszarach, o których mowa w lit. a; przy czym w pierwszej kolejności na obszarach w najwyższym stopniu przygotowanych do zabudowy, przez co rozumie się obszary charakteryzujące się najlepszym dostępem do sieci komunikacyjnej oraz najlepszym stopniem wyposażenia w sieci wodociągowe, kanalizacyjne, elektroenergetyczne, gazowe, ciepłownicze oraz sieci i urządzenia telekomunikacyjne, adekwatnych dla nowej, planowanej zabudowy – nie dotyczą. Obszar planu znajduje się na obszarze wymienionym w lit. a.

Ad. 2. pkt 4.

Zgodność z wynikami analizy, o której mowa w art. 32 ust. 1, wraz z datą uchwały rady gminy, o której mowa w art. 32 ust. 2 – procedura sporządzania „miejscowego planu zagospodarowania przestrzennego Gminy Świeszyno dla fragmentu obrębu Konikowo – dawne sady” jest zgodna z Uchwałą Nr XXVII/138/16 Rady Gminy Świeszyno z dnia 29 września 2016 r. w sprawie aktualności studium uwarunkowań i kierunków zagospodarowania przestrzennego oraz miejscowych planów zagospodarowania przestrzennego gminy Świeszyno.

Sposób uwzględnienia uniwersalnego projektowania w planie miejscowym - wdrażanie w życie planu polegać będzie na realizacji inwestycji na podstawie decyzji administracyjnych o pozwoleniu na budowę (dla inwestycji wymagających takiej decyzji). Zgodnie z art. 34 ust. 2 ustawy z dn. 7 lipca 1994 r. Prawo budowlane (t.j. Dz. U. z 2021 r. poz. 2351 z późn. zm.): „Zakres i treść projektu budowlanego powinny być dostosowane do specyfiki i charakteru obiektu, stopnia skomplikowania robót budowlanych oraz w zależności od przeznaczenia projektowanego obiektu określać niezbędne warunki do korzystania z obiektu przez osoby ze szczególnymi potrzebami, o których mowa w ustawie z dnia 19 lipca 2019 r. o zapewnianiu dostępności osobom ze szczególnymi potrzebami”. Proces budowlany na obszarze planu podlegał będzie kontroli właściwych organów na podstawie przepisów odrębnych.

Ad. 2. pkt 5. Wpływ na finanse publiczne, w tym budżet gminy określa „Prognoza skutków finansowych w sprawie uchwalenia miejscowego planu zagospodarowania przestrzennego Gminy Świeszyno dla fragmentu obrębu Konikowo – dawne sady” opracowana w trakcie sporządzania planu.

3. Na fragmentach obszaru objętego planem gmina Świeszyno obowiązuje zmiana miejscowego planu zagospodarowania przestrzennego Gminy Świeszyno, zatwierdzona uchwałą nr XXX/169/97 Rady Gminy w Świeszynie z dn. 23 lipca 1997 r. Opracowanie „miejscowego planu zagospodarowania przestrzennego Gminy Świeszyno dla fragmentu obrębu Konikowo – dawne sady” podjęto na podstawie uchwały nr XLV/260/21 Rady Gminy Świeszyno z dnia 28 października 2021 r. Przedmiotem ustaleń planu miejscowego jest przeznaczenie terenów pod zabudowę mieszkaniową jednorodzinną i zabudowę usługową, wraz z niezbędną infrastrukturą techniczną i komunikacyjną.

Plan miejscowy zawiera ustalenia wynikające z art. 15 ust. 2 ustawy o planowaniu i zagospodarowaniu przestrzennym i został sporządzony z uwzględnieniem standardów w zakresie zakresu tekstu planu i rysunku, ustanowionych Rozporządzeniem Ministra Infrastruktury z dn. 26.08.2003r. w sprawie wymaganego zakresu projektu miejscowego planu zagospodarowania przestrzennego (Dz. U. Nr 164, poz. 1587).

Tryb sporządzania planu został przeprowadzony zgodnie z obowiązującą procedurą narzuconą art. 17 ustawy z dn. 27 marca 2003 r. o planowaniu i zagospodarowaniu przestrzennym (t.j. Dz. U. z 2022 r. poz. 503). Plan miejscowy spełnia obowiązujące w tym zakresie warunki.

Projekt rysunku planu miejscowego został sporządzony na kopii mapy, o której mowa w art. 16 ustawy o planowaniu i zagospodarowaniu przestrzennym, zawierającej obszar objęty opracowaniem wraz z jego niezbędnym otoczeniem. Rysunek planu stanowi załącznik nr 1 do niniejszej uchwały.

Plan miejscowy jest zgodny z ustaleniami Studium uwarunkowań i kierunków zagospodarowania przestrzennego gminy Świeszyno (t.j. uchwała nr XXVII/134/20 Rady Gminy Świeszyno z dnia 28 maja 2020 r.). Wyrys ze Studium uwarunkowań i kierunków zagospodarowania przestrzennego gminy Świeszyno dla obszaru objętego planem stanowi załącznik nr 2 do uchwały.

Projekt planu był wyłożony do publicznego wglądu w dniach od 11 kwietnia do 2 maja 2022 r. Dyskusję publiczną nad przyjętymi w projekcie planu ustaleniami przeprowadzono w dniu 13 kwietnia 2022 r. Uwagi

można było składać w okresie 14 dni po zakończeniu wyłożenia (tj. do dnia 16 maja 2022 r.). Do planu nie wniesiono uwag w wyznaczonym terminie, a załącznik nr 3 do niniejszej uchwały stanowi obligatoryjne rozstrzygnięcie w sprawie jej rozpatrzenia.

Wymagane na podstawie art. 20 ust. 1 ustawy o planowaniu i zagospodarowaniu przestrzennym rozstrzygnięcie o sposobie realizacji i zasadach finansowania inwestycji z zakresu infrastruktury technicznej, które należą do zadań własnych gminy, stanowi załącznik nr 4 do niniejszej uchwały.

Wymagany na podstawie art. 67a ust. 3 i 5 ustawy o planowaniu i zagospodarowaniu przestrzennym zbiór danych przestrzennych zawartych w planie, stanowi załącznik nr 5 do niniejszej uchwały.

W związku z powyższym podjęcie niniejszej uchwały uważa się za uzasadnione.