

**UCHWAŁA NR XVI/91/19
RADY GMINY ŚWIESZYNO**

z dnia 10 października 2019 r.

w sprawie Planu Rozwoju Sołectwa Zegrze Pomorskie na lata 2019-2025

Na podstawie art. 18 ust. 2 pkt. 6 ustawy z dnia 8 marca 1990 r. o samorządzie gminnym (tj. Dz. U. z 2019 r. poz. 506 z późn. zm.) **uchwala się, co następuje:**

§ 1. Zatwierdza się Plan Rozwoju Sołectwa Zegrze Pomorskie na lata 2019-2025 stanowiący załącznik do niniejszej uchwały.

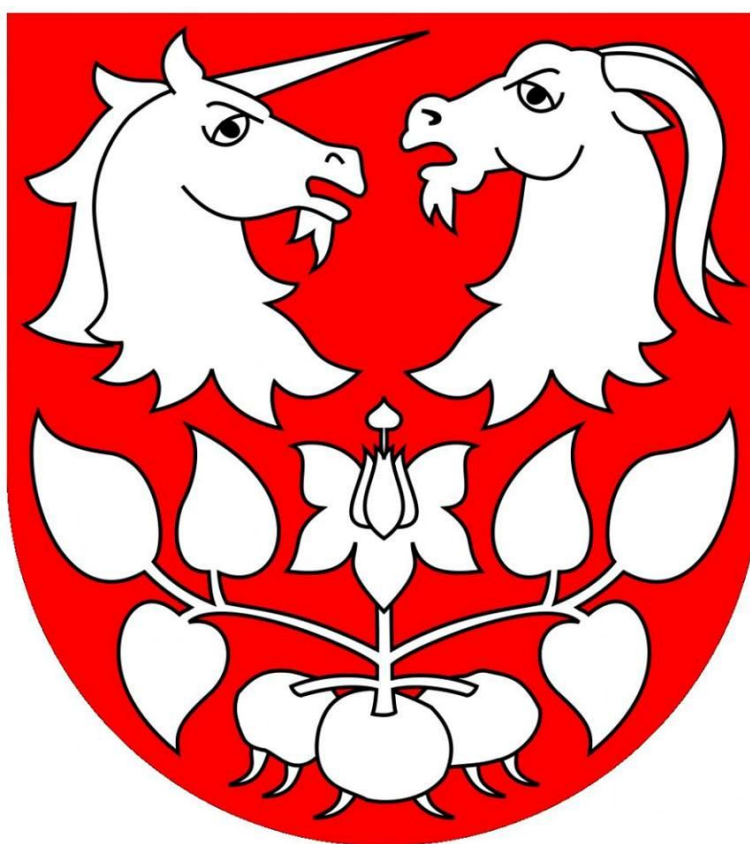
§ 2. Uchwała wchodzi w życie z dniem podjęcia.

Przewodniczący Rady
Gminy

Bogdan Koryga

Załącznik do uchwały Nr XVI/91/19
Rady Gminy Świeszyno
z dnia 10 października 2019 r.

Plan Rozwoju Sołectwa Zegrze Pomorskie na lata 2019 – 2025



GMINA ŚWIESZYNO

Świeszyno, wrzesień 2019 r.

SPIS TREŚCI

1. Wstęp i metodologia pracy nad planem rozwoju.....	3
2. Charakterystyka sołectwa Zegrze Pomorskie.....	4
2.1. Położenie administracyjno-geograficzne.....	4
2.2. Sytuacja demograficzna.....	5
2.3. Historia sołectwa.....	5
2.4. Struktura przestrzenna.....	6
3. Inwentaryzacja zasobów.....	7
3.1. Zasoby przyrodnicze.....	7
3.2. Dziedzictwo kulturowe.....	8
3.3. Obiekty i tereny.....	8
3.4. Infrastruktura społeczna.....	9
3.5. Infrastruktura techniczna.....	9
3.6. Gospodarka oraz rolnictwo.....	10
3.7. Kapitał społeczny i ludzki.....	10
4. Ocena mocnych i słabych stron sołectwa.....	10
5. Opis planowanych zadań inwestycyjnych i przedsięwzięć.....	12
6. Oczekiwane rezultaty.....	13
7. System wdrażania.....	13

1. Wstęp i metodologia pracy nad planem rozwoju

Rozwój wsi jest perspektywicznym procesem kształtowania warunków życia ludzi na obszarach wiejskich. Siłą napędową tych działań jest zaangażowanie i ścisła współpraca mieszkańców wsi, którzy własnymi siłami realizują autorskie pomysły mające na celu podniesienie standardów życia w swojej społeczności. Rozwój mobilizuje ludzi do wspólnej pracy na rzecz dobra miejscowości, daje możliwość samorealizacji i poczucia uczestnictwa we wspólnocie, a przy tym staje się skutecznym źródłem wsparcia finansowego wsi. Sprecyzowane działania na rzecz rozwoju sołectwa mają postać Planu Rozwoju Sołectwa.

Praca nad Planem Rozwoju Sołectwa przebiegała w kilku etapach. Dla zapewnienia jak najszerszego udziału mieszkańców sporządzono ankiety dotyczące problematyki rozwoju sołectw a także całej gminy, które wypełnione zostały podczas zebrania wiejskiego. Poinformowano mieszkańców o celach i zasadach opracowania Planu. Omówiono charakterystykę miejscowości, dokonano analizy zasobów. Określono główne problemy rozwojowe. Zebrane informacje posłużyły do opracowania charakterystyki sołectwa.

W kolejnym etapie prac nad Planem Rozwoju Sołectwa dokonano identyfikacji zadań i obszarów o szczególnym znaczeniu dla mieszkańców. Opracowany Plan Rozwoju Sołectwa nie jest dokumentem zamkniętym. Na każdym etapie jego wdrażania wraz ze zmieniającymi się okolicznościami i wymaganiami, będzie możliwość jego uzupełniania, poprawiania i udoskonalania. Ostatnim elementem pracy nad Planem Rozwoju Sołectwa było opracowanie zebranych materiałów. Zebrane dane poddano szczegółowej analizie, uzupełniono informacje zebrane na podstawie danych statystycznych udostępnionych przez Urząd Gminy, wykorzystano bazę danych statystycznych GUS. Korzystano również z informacji udostępnionych przez mieszkańców sołectwa.

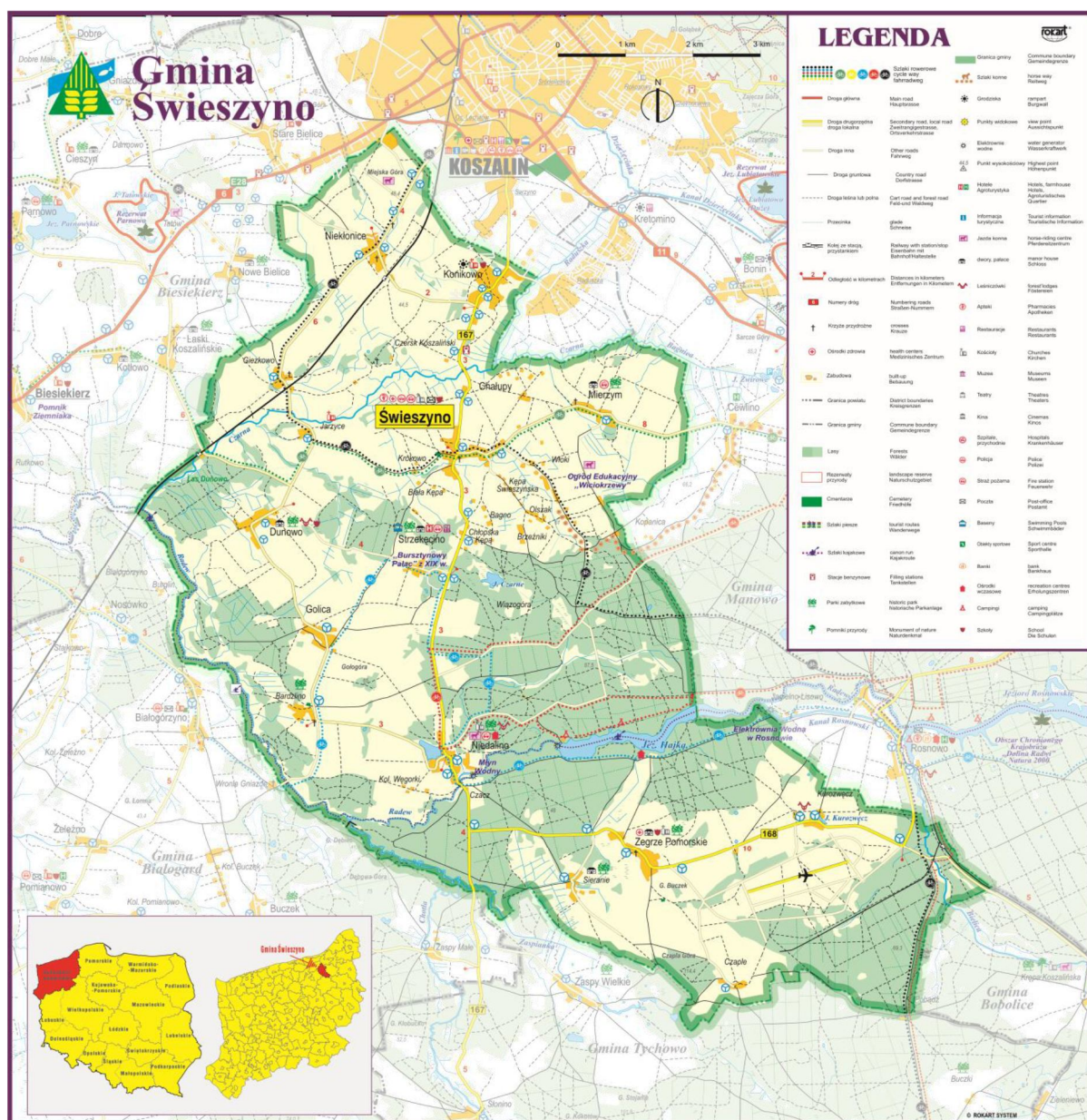
Rozwój sołectwa to proces społeczny dziejący się wewnątrz danego sołectwa. Jeśli ma on być trwały i w perspektywie 7 lat dokonać widocznych zmian, powinien opierać się na odpowiednich zasadach. Postęp realizacji Planu Rozwoju Sołectwa będzie oceniany raz do roku na zebraniach wiejskich. W razie potrzeby przeprowadzać się będzie aktualizację dokumentu.

2. Charakterystyka sołectwa Zegrze Pomorskie

2.1 Położenie administracyjno-geograficzne

Sołectwo położone jest w województwie zachodniopomorskim, w powiecie koszalińskim, w południowej części Gminy Świeszyno, na wschód od Niedalina i na południe od jeziora Hajka. Około 2 km na południowy wschód od wsi Zegrze Pomorskie znajduje się lądowisko Koszalin-Zegrze Pomorskie, dawniej użytkowane jako lotnisko. 18 km dzieli Zegrze Pomorskie od Koszalina. Zegrze Pomorskie znajduje się przy drodze wojewódzkiej Nr 168. Powierzchnia sołectwa wynosi 1751,36 ha, a miejscowości, które tworzą sołectwo Zegrze Pomorskie to: Zegrze Pomorskie, Zegrzyn, Czaple oraz Sieranie.

Ilustracja 1 Mapa obszaru gminy Świeszyno. Mapa Rokart System - Koszalin



2.2 Sytuacja demograficzna

Według danych z Rejestru Mieszkańców, liczba ludności sołectwa Zegrze Pomorskie na przestrzeni lat maleje. Porównując dane procentowe wyraźnie widać, że liczba ludności Gminy Świeszyno z roku na rok rośnie co wpływa na zmniejszenie się procentowego udziału mieszkańców sołectwa Zegrze Pomorskie w ogólnej liczbie ludności.

Tabela 1 Liczba ludności sołectwa Zegrze Pomorskie oraz procentowy udział w ogólnej liczbie ludności Gminy Świeszyno

	2008	2009	2010	2011	2012	2013	2014	2015	2016	2017	2018
Zegrze Pomorskie	420	427	421	416	412	416	422	425	419	416	409
Zegrzyn	17	20	21	20	20	13	14	13	14	15	14
Czaple	54	57	56	57	52	53	55	47	47	38	41
Sieranie	159	161	157	152	147	143	150	145	144	143	144
Sołectwo Zegrze Pomorskie	650	665	644	645	631	625	641	630	624	612	608
Gmina Świeszyno	6042	6309	6323	6456	6562	6568	6690	6721	6911	6997	7128
% udział	10,758	10,540	10,359	9,990	9,615	9,515	9,581	9,373	9,029	8,746	8,529

2.3 Historia sołectwa

Znajduje się tu szkoła podstawowa, działa prężnie Klub Sportowy „Hajka”. W Zegrzu Pomorskim i Sierani dzieci mogą korzystać z placu zabaw. Jest to również miejscowość parafialna. Kościół w Zegrzu Pomorskim wybudowany był prawie w tych samych latach, co kościół w Świeszynie i był do niego bliźniaczo podobny, zarówno na zewnątrz, jak i wewnątrz. Budynek tego kościoła już nie istnieje.

Rysunek 1 Kościół pw. Marki Boskiej Częstochowskiej w Zegrzu Pomorskim



Starsi mieszkańcy opowiadali, że został w nocy wysadzony w powietrze przez wojska radzieckie. Inni mówili, że miejscowi ludzie wycinali z tego kościółka belki do palenia w piecach i tak, pewnej nocy, podczas wielkiej wichury, kościół zawalił się. Cegły z tej budowli zostały zużyte do budowy remizy strażackiej w Świeszynie. Z kościoła zachowały się 2 fotele z herbem jego fundatora - Kartz von Kamecke i kielich mszalny. Obie pamiątki znajdują się w obecnym kościele, który został wybudowany prawie na miejscu poprzedniego.

Właściciel Zegrza Pomorskiego Kartz von Kamecke ufundował do parafialnego kościoła fotele. Były one całe wykonane z drewna, a siedzisko obite tkaniną.

Na oparciu fotela widniał wyrzeźbiony herb rodu von Kameke. Fotele przetrwały do dziś, dzięki jednemu z mieszkańców Zegrza, który ukrywał je na strychu swojego domu. Obecnie oba fotele znajdują się w zegrzyńskim kościele.

Do dzisiaj zachował się usytuowany w centrum wsi kompleks pałacowo-folwarczny przylegającym do niego parkiem dworskim. Całość pochodzi z drugiej połowy XVIII i przełomu XIX i XX wieku. W skład kompleksu poza pałacem wchodzi gorzelnia oraz kilkupiętrowy spichlerz.

Pierwsze założenia hektarowego parku dworskiego z połowy XVIII wieku miały cechy ogrodu francuskiego. 100 lat później ówczesni właściciele przebudowali park, wzorując się na założeniach angielskich. Z tego okresu pochodzą grupy kasztanowców zwyczajnych, klonów zwyczajnych oraz pojedyncze okazy jesionu wyniosłego i modrzewia europejskiego. Rosnące w parku dęby szypułkowe, graby zwyczajne i cisy pospolite liczą około 250 lat.

We wsi Sieranie usytuowany był park wiejski o charakterze krajobrazowym o powierzchni 4 ha, powstały w I poł. XIX wieku, w miejscu którego pozostały liczne starodrzewia.

2.4 Struktura przestrzenna

Miejscowości należące do sołectwa Zegrze Pomorskie mają zabudowę wielodrożną, nieregularną. Zabudowę stanowią zarówno budynki wielorodzinne jak i domy jednorodzinne wraz z małymi gospodarstwami rolnymi.

Zegrze Pomorskie jako największa miejscowość w sołectwie to wieś o typie zabudowy ulicówka, charakteryzującą się jednodrożną, zwartą zabudową po obu stronach drogi, wieś o zabudowie rozciągniętej, z budynkami z jednej lub dwu stron drogi oraz przypadkowym układzie dróg bocznych.

Ilustracja Obszar sołectwa Zegrze Pomorskie



Źródło: <https://www.google.com/maps/@54.0512526,16.2279812,8077m/data=!3m1!1e3>

Charakterystycznym elementem struktury przestrzennej Zegrza Pomorskiego jest kompleks pałacowo-folwarczny z przylegającym do niego parkiem dworskim. Całość pochodzi z drugiej połowy XVIII i przełomu XIX i XX wieku. W skład kompleksu poza pałacem wchodzi gorzelnia oraz kilkupiętrowy spichlerz.

Rysunek 2 Kompleks pałacowo-folwarczny w Zegrzu Pomorskim. Obecnie siedziba firmy Goodvalley



3. Inwentaryzacja zasobów

3.1. Zasoby przyrodnicze

Sołectwo Zegrze Pomorskie jak i cała gmina Świeszyno położone jest na obszarze Równiny Białogardzkiej, na wysoczyźnie moreny dennej. Ogólna powierzchnia lasów w gminie Świeszyno wynosi 4371 ha, tj. 35,66 % całej powierzchni gminy. Lasy w zdecydowanej większości to siedliska o charakterze boru świeżego o drzewostanie sosnowym, obfitujące w bogactwo runa leśnego (grzyby, jagody, borówki). W leśnych kniejach zamieszkują: sarna, lis, dzik, jeleń oraz pospolite szaraki. O stanie czystości powietrza świadczy duża ilość mchów i porostów. Wody płynące i stojące zajmują 1,71% całej powierzchni gminy (230ha). Przez teren gminy przepływa rzeka Radew wraz z dopływami, stanowiąc interesujący obszar pod względem krajobrazowym, geomorfologicznym i kulturowym, będąc również ważnym naturalnym korytarzem ekologicznym o znaczeniu lokalnym i regionalnym. W skład zasobów wodnych wchodzi również jeziora: Hajka, Czarne i Niedalino.

Do znajdujących się na terenie sołectwa Zegrze Pomorskie ciekawych okazów starodrzewu należą okazale dęby szypułkowe. Jako pomnik przyrody ożywionej znajdującej się w wykazie Marszałka Województwa Zachodniopomorskiego znajduje

się dąb szypułkowy obw. 238 cm, wys. 25m¹. Z kolei pomnikiem przyrody uchwalonym Uchwałą RG Świeszyno nr V/32/03 z dnia 6 marca 2003 r. jest dąb szypułkowy obw. 552 m, wys. 20 m.

3.2. Dziedzictwo kulturowe

Na terenie sołectwa Zegrze Pomorskie znajdują się dwa obiekty, które widnieją w rejestrze zabytków na terenie Gminy Świeszyno.

Tabela 2 Obiekty w rejestrze zabytków na terenie sołectwa Strzekęcino

Sołectwo	Miejscowość	Obiekt	nr	Data	Nr decyzji
Zegrze Pomorskie	Zegrze Pomorskie	Park wiejski z alejami dojazdowymi	1091	06.06.1980	KI.IV-5340/4/80
	Sieranie	Park wiejski z alejami dojazdowymi	1092	06.06.1980	KI.IV-5340/5/80

Na dziedzictwo kulturowe sołectwa Zegrze Pomorskie składa się również kompleks pałacowo-folwarczny przylegającym do niego parkiem dworskim. Całość pochodzi z drugiej połowy XVIII i przełomu XIX i XX wieku. W skład kompleksu poza pałacem wchodzi gorzelnia oraz kilkupiętrowy spichlerz.

Nie można również pominąć kościoła pw. Matki Boskiej Częstochowskiej, który znajduje się w Zegrzu Pomorskim.

3.3. Obiekty i tereny

W celach rekreacyjno-sportowych oraz jako miejsce spotkań plenerowych sołectwo wykorzystuje teren boiska ale także kompleks sportowo – rekreacyjny w Zegrzu Pomorskim, który położony jest za budynkiem mieszczącym się pod adresem Zegrze Pomorskie 26A.

Ilustracja 2 Miejsce spotkań "Hawajka" w Zegrzu Pomorskim



¹ Strategia Rozwoju Gminy Świeszyno na lata 2014-2020, s. 8.

Ilustracja 3 Boisko sportowe w Zegrzu Pomorskim



W kompleksie znajduje się trawiaste boisko piłkarskie oraz miejsce przeznaczone do organizacji spotkań i zabaw sołeckich tzw. „Hawajka”, zbudowana z trzech wiat drewnianych oraz miejsca przeznaczonego na ognisko. Place zabaw znajdują się również w miejscowościach Sieranie i Czaple.

3.4. Infrastruktura społeczna

Dzieci z sołectwa Zegrze Pomorskie uczęszczają do szkoły podstawowej w Zegrzu Pomorskim. Młodzież starsza pobiera naukę w szkołach ponadpodstawowych na terenie Koszalina. Wobec braku obiektu zapewniającego sprzyjające warunki do całorocznych spotkań mieszkańców, planowana jest w bliskiej perspektywie budowa świetlicy wiejskiej ze środków unijnych oraz budżetu gminy.

3.5. Infrastruktura techniczna

Wodociągi – potrzeby dostępu do gminnej sieci wodociągowej w miejscowości Zegrze Pomorskie, Sieranie, Czaple są zaspokojone. Zegrzyn nie posiada dostępu do wodociągów

Kanalizacja – Sieranie oraz Zegrze Pomorskie posiada czynna oczyszczalnię ścieków lecz wymaga ona całkowitej modernizacji. Zegrzyn, Czaple nie mają kanalizacji

Gazociąg – gospodarstwa domowe na terenie całego sołectwa Zegrza Pomorskiego – brak dostępu do gazu

Energetyka – potrzeby mieszkańców w zakresie energetyki są zaspokajane w wystarczającym stopniu.

Utylizacja odpadów stałych – wywozem i utylizacją odpadów z terenu sołectwa zajmuje się Przedsiębiorstwo Gospodarki Komunalnej Sp. z o.o. w Koszalinie na zlecenie Gminy Świeszyno.

Telekomunikacja – mieszkańcy mają zaspokojone potrzeby w zakresie telekomunikacji w Zegrzu Pomorskim oraz Sierani. Zegrzyn oraz Czaple korzystają we własnym zakresie z sieci telefonii komórkowych.

Internet – gospodarstwa domowe nie są na stałe podłączone do globalnej sieci. Internet dostarczany jest abonentom przez TP Neostarda oraz przez różnych operatorów sieci telefonii komórkowych, we własnym zakresie mieszkańców.

3.6. Gospodarka oraz rolnictwo

Ostatni Powszechny Spis Rolny ukazał się w roku 2010. Według stanu na dzień 30 czerwca 2010 r. powierzchnia gospodarstw rolnych w Gminie Świeszyno wynosiła 5425,27 ha, a liczba gospodarstw była równa 506, z czego 338 gospodarstw prowadziło działalność rolniczą.

Mieszkańcy sołectwa Zegrze Pomorskie zajmują się przede wszystkim prowadzeniem małych gospodarstw rolnych oraz zajmują się leśnictwem. Część mieszkańców pracuje w okolicznych zakładach pracy lub zakładach znajdujących się w Koszalinie. Wśród podmiotów gospodarczych prowadzących działalność na terenie sołectwa można wymienić m.in.:

- Goodvalley z siedzibą w Przechlewie;
- Firmę handlowo usługową Władysław Kudlik;
- Waldemar Kośla Usługi Transportowo-Handlowe
- Auto Napraw Andrzej Bandysik
- Tomasz Potoniec Tomi-Tech
- Usługi Informatyczne Jakub Potoniec
- Mikrofonika Tomasz Bartos

3.7. Kapitał społeczny i ludzki

Na terenie sołectwa działają organizacje, stowarzyszenia, grupy nieformalne:

- Rada Sołecka
- Stowarzyszenie Sportowe KS Hajka Zegrze Pomorskie

4. Ocena mocnych i słabych stron miejscowości

Na podstawie analizy zasobów opracowano wykaz elementów materialnych i niematerialnych, wewnętrznych i zewnętrznych, które mogą mieć wpływ na przyszłość sołectwa oraz jego mieszkańców, a także mogą być wykorzystane dla rozwoju i odnowy miejscowości.

Mocne strony - uwarunkowania wewnętrzne, które stanowią silne strony sołectwa i które należy wykorzystane będą sprzyjać jego rozwojowi.

Słabe strony - uwarunkowania wewnętrzne, które stanowią słabe strony sołectwa i które niewyeliminowane będą utrudniać jego rozwój.

Szanse - uwarunkowania zewnętrzne, które nie są bezpośrednio zależne od zachowania społeczności wiejskiej, ale mogą być wykorzystane jako czynniki sprzyjające rozwojowi sołectwa.

Zagrożenia - uwarunkowania zewnętrzne, które nie są bezpośrednio zależne od zachowania społeczności wiejskiej, ale mogą stanowić zagrożenie dla jego rozwoju.

Tabela 3 Mocne i słabe strony sołectwa Strzekęcino

MOCNE STRONY	SŁABE STRONY
Atrakcyjne położenie geograficzne	Brak świetlicy wiejskiej
Walory przyrodniczo-krajobrazowe	Niedostateczna promocja walorów przyrodniczych i kulturowych
Istniejąca sieć wodociągowa i kanalizacyjna w Sierani i Zegrzu Pomorskim	Ograniczona komunikacja z pobliskimi wsiami i miastem Koszalin
Bliskość jeziora Hajka	
Dobrze funkcjonująca szkoła podstawowa	Miejscowości wchodzące w skład sołectwa są od siebie oddalone
Dobry stan infrastruktury drogowej	Zły stan infrastruktury wodno-kanalizacyjnej
Sąsiedztwo lotniska	

Tabela 4 Szanse i zagrożenia dla rozwoju sołectwa Zegrze Pomorskie

SZANSE	ZAGROŻENIA
Atrakcyjnie turystycznie i rekreacyjnie położenie miejscowości	Starzenie się społeczeństwa
Aktywność i duże zaangażowanie mieszkańców	Migracje zarobkowe społeczeństwa
Aktywizacja wsi	Ograniczone możliwości rynku pracy
Wzrost zainteresowania obszarami wiejskimi, jako miejscem zamieszkania	Ograniczone możliwości finansowe
Rozwój przemysłu lotniczego szansą na budowę nowej infrastruktury drogowej, utworzenie nowych miejsc pracy, wzrost wartości nieruchomości i gruntów	Zbyt powolna restrukturyzacja i modernizacja wsi
Powstanie świetlicy wiejskiej	Małe zaangażowanie i słaba aktywność mieszkańców

Na podstawie wykonanej analizy SWOT określono najważniejsze szanse rozwoju miejscowości oraz największe zagrożenia.

Z mocnych stron na pierwszy plan wysuwają się walory krajobrazowo przyrodnicze. W sezonie letnim w miejscowości i okolicach można spotkać turystów, którzy korzystają z niedaleko położonego zbiornika wodnego (jezioro Hajka). Rodzice z dziećmi biorą udział w wycieczkach rowerowych, korzystając z gminnych ścieżek rowerowych. Natomiast pora jesienna przyciąga wielbicieli zbierania grzybów i owoców leśnych. Na szczególną uwagę zasługuje wyremontowana droga wojewódzka, która ułatwia dojazd do miejscowości Zegrze Pomorskie będąc jednocześnie szansą na rozwój.

Kluczową szansą dla mieszkańców całego sołectwa Zegrze Pomorskie jest powstanie świetlicy wiejskiej w Zegrzu Pomorskim, która w dużym stopniu zaktywizowałaby mieszkańców do inicjatyw społecznych, zachęciła do integracji społeczeństwa poprzez różnego rodzaju warsztaty i spotkania. Z kolei rozwój przemysłu lotniczego jest szansą na budowę nowej infrastruktury drogowej, utworzenie nowych miejsc pracy oraz wzrost wartości nieruchomości i gruntów.

Czynnikami, które mogą wpłynąć na realizację przedsięwzięć i oraz ograniczyć rozwój sołectwa to przede wszystkim małe zaangażowanie i słaba aktywność społeczeństwa, migracje w celach edukacyjnych i przede wszystkim zarobkowych.

Z analizy SWOT jasno wynika, że ilość negatywnych i pozytywnych czynników równoważy się. W celu poprawy faktycznego stanu rzeczy, poszukiwać należy różnych możliwości finansowych. Należy starać się pozyskiwać środki, które umożliwią dalszy rozwój całego sołectwa.

Dzięki wnikliwej analizie można ustalić kilka priorytetowych celów:
 Priorytet I – Poprawa standardu życia mieszkańców
 Priorytet II – stworzenie oferty społeczno-kulturalnej
 Priorytet III – stworzenie oferty rekreacyjno – sportowej
 Priorytet IV – promocja sołectwa

5. Opis planowanych zadań inwestycyjnych i przedsięwzięć

Tabela 5 Planowane zadania inwestycyjne i przedsięwzięcia

Nazwa zadania	cel	Planowany termin realizacji	Szacunkowy koszt (zł)	Źródła finansowania
Modernizacja oczyszczalni ścieków w miejscowości Zegrze Pomorskie	Priorytet I	2019-2020	2 800 000,00	Budżet gminy, środki UE
Budowa kanalizacji sanitarnej w miejscowości Sieranie z przesyłem do Zegrza Pomorskiego	Priorytet I	2020-2022	2 300 000,00	Budżet gminy, środki UE
Budowa kanalizacji sanitarnej w miejscowości Zegrze Pomorskie	Priorytet I	2022-2023	2 700 000,00	Budżet gminy, środki UE
Przebudowa drogi gminnej w miejscowości Sieranie	Priorytet I	2022-2023	500 000,00	Budżet gminy, środki UE
Termomodernizacja budynku Szkoły Podstawowej w Zegrzu Pomorskim	Priorytet I i II	2022-2023	1 200 000,00	Budżet gminy, środki UE
Modernizacja hydroforni w miejscowości Zegrze Pomorskie	Priorytet I	2023-2024	2 000 000,00	Budżet gminy, środki UE
Budowa kanalizacji sanitarnej tłocznej łączącej miejscowości Zegrze Pomorskie i Kurozwęcz	Priorytet I	2024-2025	800 000,00	Budżet gminy, środki UE
Budowa centrum aktywizacji wiejskiej (świetlicy) w miejscowości Zegrze Pomorskie	Priorytet II i III	2019-2020	1 300 000,00	Budżet gminy, środki UE
Oznakowanie charakterystycznych miejsc w sołectwie	Priorytet IV	2021-2022	15 000,00	Fundusz Sołecki, środki własne

Realizacja wyżej wymienionych działań będzie możliwa jedynie przy dużej aktywności mieszkańców sołectwa Zegrze Pomorskie, umiejętnie kierowanych przez miejscowych liderów, przy odpowiedniej współpracy ze strony władz samorządowych i lokalnych przedsiębiorców. Oczywistym warunkiem jest zapewnienie odpowiedniego poziomu finansowania tych zadań ze strony władz gminnych, samorządów wyższego szczebla, instytucji dysponującymi środkami unijnymi oraz firm prywatnych.

Z powyższej analizy wynika, że zagadnieniem priorytetowym, na którym należy skupić się w pierwszej kolejności jest budowa i modernizacja infrastruktury wodociągowej i kanalizacyjnej w całym sołectwie Zegrze Pomorskie. Realizacja tej inwestycji pozytywnie wpłynie na rozwój sołectwa i znacznie poprawi warunki życia mieszkańców.

6. Oczekiwane rezultaty

Realizacja zadań w ramach Planu Rozwoju Sołectwa Zegrze Pomorskie na lata 2019-2025 przyczyni się do polepszenia wizerunku sołectwa, podniesienia poziomu życia lokalnej społeczności, rozwoju społeczno-kulturowego oraz pobudzenia aktywności sportowo-rekreacyjnej. Ma służyć także integracji mieszkańców, rozwojowi organizacji społecznych oraz zmniejszeniu problemów społecznych. Wszystkie zadania inwestycyjne uwzględnione w Planie Rozwoju Sołectwa zostaną objęte prowadzonym na bieżąco monitoringiem, dostarczającym dane obrazujące postęp we wdrażaniu poszczególnych projektów inwestycyjnych, a tym samym całego Planu Odnowy Sołectwa.

7. System wdrażania

Wdrożenie Planu Rozwoju Sołectwa rozpocznie się poprzez wprowadzenie go w życie uchwałą Rady Gminy Świeszyno. Wdrożenie planu zleca się Wójtowi Gminy Świeszyno, Radzie Sołectkiej Sołectwa Zegrze Pomorskie oraz Sołtysowi Sołectwa Zegrze Pomorskie.

Monitorowanie każdego przedsięwzięcia, czyli dbanie o prawidłowy przebieg przez cały czas jego trwania polega na zbieraniu, zestawianiu i ocenie informacji rzeczowych oraz finansowych w postaci ustalonych wskaźników, które opisują jego postęp i efekty. Projekty realizowane w ramach Planu Rozwoju Sołectwa będą wdrażane przez podmioty zgłaszające poszczególne inwestycje. W zdecydowanej większości będzie to Gmina Świeszyno, uzgadniając realizację zadań z Radą Sołectką. Gmina wyznaczy jednostkę (osobę) odpowiedzialną za koordynację realizacji zadania oraz jednostkę odpowiedzialną za nadzór wykonania inwestycji. Wszystkie procedury związane z przeprowadzeniem przetargów i rozliczeniem inwestycji będą prowadzone przez Gminę. Nad realizacją całego Planu Rozwoju Sołectwa Zegrze Pomorskie czuwać będzie wyznaczony przedstawiciel Urzędu Gminy Świeszyno.