

**UCHWAŁA NR XVI/90/19  
RADY GMINY ŚWIESZYNO**

z dnia 10 października 2019 r.

**w sprawie Planu Rozwoju Sołectwa Strzekęcino na lata 2019-2025**

Na podstawie art. 18 ust. 2 pkt. 6 ustawy z dnia 8 marca 1990 r. o samorządzie gminnym ( tj. Dz. U. z 2019 r. poz. 506 z późn. zm.) uchwala się, co następuje:

**§ 1.** Zatwierdza się Plan Rozwoju Sołectwa Strzekęcino na lata 2019-2025 stanowiący załącznik do niniejszej uchwały.

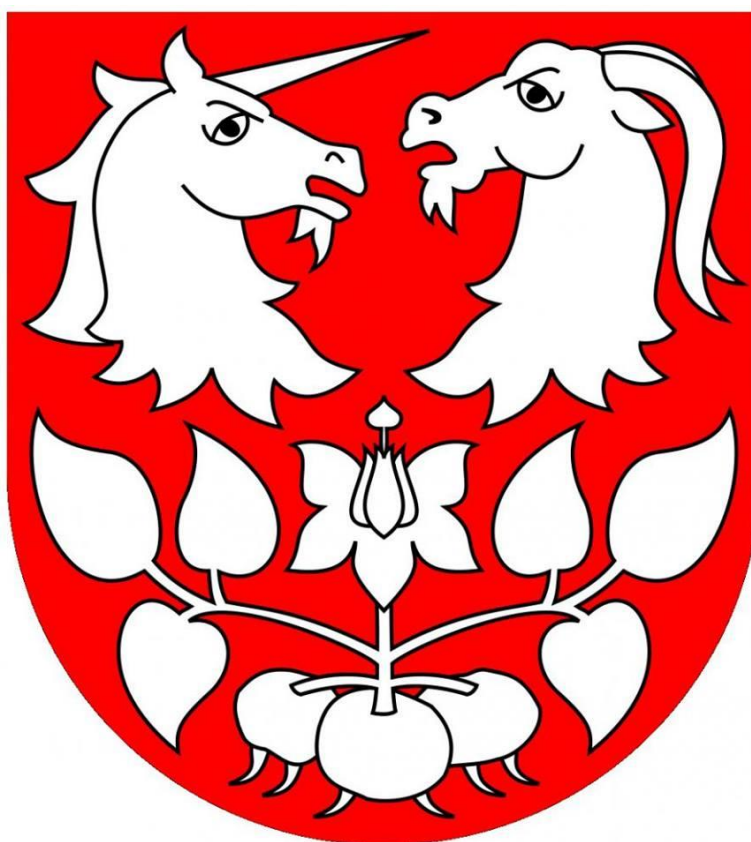
**§ 2.** Uchwała wchodzi w życie z dniem podjęcia.

Przewodniczący Rady  
Gminy

**Bogdan Koryga**

Załącznik do uchwały Nr XVI/90/19  
Rady Gminy Świeszyno  
z dnia 10 października 2019 r.

# Plan Rozwoju Sołectwa Strzekęcino na lata 2019 – 2025



**GMINA ŚWIESZYNO**

Świeszyno, wrzesień 2019 r.

# SPIS TREŚCI

1. Wstęp i metodologia pracy nad planem rozwoju.....	3
2. Charakterystyka sołectwa Zegrze Pomorskie.....	4
2.1. Położenie administracyjno-geograficzne.....	4
2.2. Sytuacja demograficzna.....	5
2.3. Historia sołectwa.....	5
2.4. Struktura przestrzenna.....	5
3. Inwentaryzacja zasóbów.....	6
3.1. Zasoby przyrodnicze.....	6
3.2. Dziedzictwo kulturowe.....	7
3.3. Obiekty i tereny.....	7
3.4. Infrastruktura społeczna.....	7
3.5. Infrastruktura techniczna.....	8
3.6. Gospodarka oraz rolnictwo.....	8
4. Ocena mocnych i słabych stron sołectwa.....	9
5. Opis planowanych zadań inwestycyjnych i przedsięwzięć.....	11
6. Oczekiwane rezultaty.....	12
7. System wdrażania.....	12

## 1. Wstęp i metodologia pracy nad planem rozwoju

Rozwój wsi jest perspektywicznym procesem kształtowania warunków życia ludzi na obszarach wiejskich. Siłą napędową tych działań jest zaangażowanie i ścisła współpraca mieszkańców wsi, którzy własnymi siłami realizują autorskie pomysły mające na celu podniesienie standardów życia w swojej społeczności. Rozwój mobilizuje ludzi do wspólnej pracy na rzecz dobra miejscowości, daje możliwość samorealizacji i poczucia uczestnictwa we wspólnocie, a przy tym staje się skutecznym źródłem wsparcia finansowego wsi. Sprecyzowane działania na rzecz rozwoju sołectwa mają postać Planu Rozwoju Sołectwa.

Praca nad Planem Rozwoju Sołectwa przebiegała w kilku etapach. Dla zapewnienia jak najszerszego udziału mieszkańców sporządzono ankiety dotyczące problematyki rozwoju sołectw a także całej gminy, które wypełnione zostały podczas zebrania wiejskiego. Poinformowano mieszkańców o celach i zasadach opracowania Planu. Omówiono charakterystykę miejscowości, dokonano analizy zasobów. Określono główne problemy rozwojowe. Zebrane informacje posłużyły do opracowania charakterystyki sołectwa.

W kolejnym etapie prac nad Planem Rozwoju Sołectwa dokonano identyfikacji zadań i obszarów o szczególnym znaczeniu dla mieszkańców. Opracowany Plan Rozwoju Sołectwa nie jest dokumentem zamkniętym. Na każdym etapie jego wdrażania wraz ze zmieniającymi się okolicznościami i wymaganiami, będzie możliwość jego uzupełniania, poprawiania i udoskonalania. Ostatnim elementem pracy nad Planem Rozwoju Sołectwa było opracowanie zebranych materiałów. Zebrane dane poddano szczegółowej analizie, uzupełniono informacje zebrane na podstawie danych statystycznych udostępnionych przez Urząd Gminy, wykorzystano bazę danych statystycznych GUS. Korzystano również z informacji udostępnionych przez mieszkańców sołectwa.

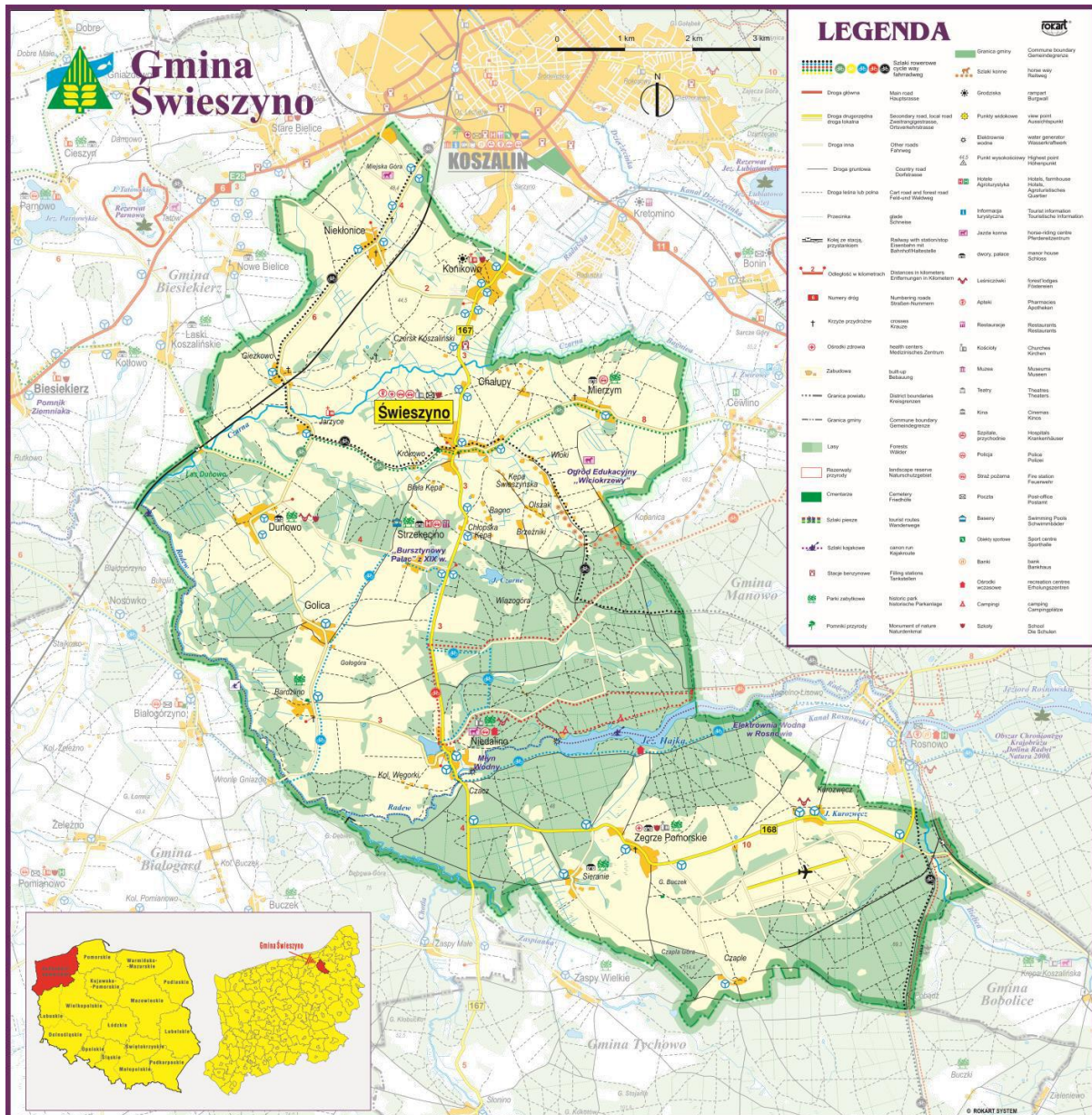
Rozwój sołectwa to proces społeczny dziejący się wewnątrz danego sołectwa. Jeśli ma on być trwały i w perspektywie 7 lat dokonać widocznych zmian, powinien opierać się na odpowiednich zasadach. Postęp realizacji Planu Rozwoju Sołectwa będzie oceniany raz do roku na zebraniach wiejskich. W razie potrzeby przeprowadzać się będzie aktualizację dokumentu.

## 2. Charakterystyka sołectwa Strzekęcino

### 2.1 Położenie administracyjno-geograficzne

Sołectwo położone jest w województwie zachodniopomorskim, w powiecie koszalińskim, w centralnej części Gminy Świeszyno, w odległości około 8 km od Koszalina. Strzekęcino znajduje się przy drodze wojewódzkiej Nr 167. Powierzchnia sołectwa wynosi 1226,06 ha.

Ilustracja 1 Mapa obszaru gminy Świeszyno. Mapa Rokart System - Koszalin





## 2.2 Sytuacja demograficzna

Według danych z Rejestru Mieszkańców, liczba ludności sołectwa Strzekęcino w porównaniu do ogólnej liczby ludności Gminy Świeszyno, na przestrzeni lat ma tendencję spadkową. Jednakże warto zauważyć, że najniższa liczba mieszkańców Strzekęcina miała miejsce w 2015 roku, w kolejnych latach mieszkańców nieznacznie przybywa.

Tabela 1 Liczba ludności sołectwa Strzekęcino oraz procentowy udział w ogólnej liczbie ludności Gminy Świeszyno

	2008	2009	2010	2011	2012	2013	2014	2015	2016	2017	2018
<b>Strzekęcino</b>	<b>591</b>	<b>579</b>	<b>553</b>	<b>552</b>	<b>548</b>	<b>532</b>	<b>524</b>	<b>522</b>	<b>531</b>	<b>541</b>	<b>540</b>
<b>Gmina Świeszyno</b>	<b>6042</b>	<b>6309</b>	<b>6323</b>	<b>6456</b>	<b>6562</b>	<b>6568</b>	<b>6690</b>	<b>6721</b>	<b>6911</b>	<b>6997</b>	<b>7128</b>
<b>% udział</b>	<b>9,781</b>	<b>9,177</b>	<b>8,745</b>	<b>8,550</b>	<b>8,351</b>	<b>8,099</b>	<b>7,832</b>	<b>7,766</b>	<b>7,683</b>	<b>7,731</b>	<b>7,575</b>

## 2.3 Historia sołectwa

Pierwsze wzmianki o wsi możemy znaleźć już z 1278 roku. Była ona majątkiem ziemskim Dunowa. W połowie XIX wieku w Strzekęcinie było 6 budynków mieszkalnych i 9 gospodarstw, w sumie 53 mieszkańców. Strzekęcino i Dunowo należały do dziedzica Feldmark. Powierzchnia tych miejscowości wynosiła 2540 morga. Ziemia uprawna liczyła 1400 morga, 50 morga stanowiły łąki, natomiast 18 morga ogrody z warzywami. W miejscowości był również zarybiony staw, który do dziś znajduje się między dwoma pałacami - Białym i Bursztynowym.

W połowie XIX wieku budynki mieszkalne i pomieszczenia gospodarcze zajmowały tu około 7 morga, powierzchnia lasów wynosiła około 400 morga, a drogi i szosy liczyły 120 morga. Wtedy w Strzekęcinie było 16 koni, które pomagało w pracach polowych, 33 krowy, 300 owiec i 3 świnie.

Po roku 1945 powołano tu Stację Hodowli Roślin, która przejęła „kameckowskie” tradycje hodowli ziemniaków założonej w 1900 roku przez Kartza von Kameke – Streckenthin. Rodzina Kamecke w latach 1899-1901 wybudowała w Strzekęcinie okazały eklektyczny pałac, dziś zwany „Bursztynowym Pałacem”. Od roku 1994 stanowi on luksusowy hotel, z miejscami dla 50 gości. Widok pałacu sprawia wrażenie bajkowego zamku. Okazała, murowana budowla złożona jest z wielu, różnej wysokości i kształtu, elementów architektonicznych zwieńczonych dachami, daszkami i wieżyczkami. Wśród nich wyróżnia się ośmioboczna wieża kryta hełmem piramidalnym.

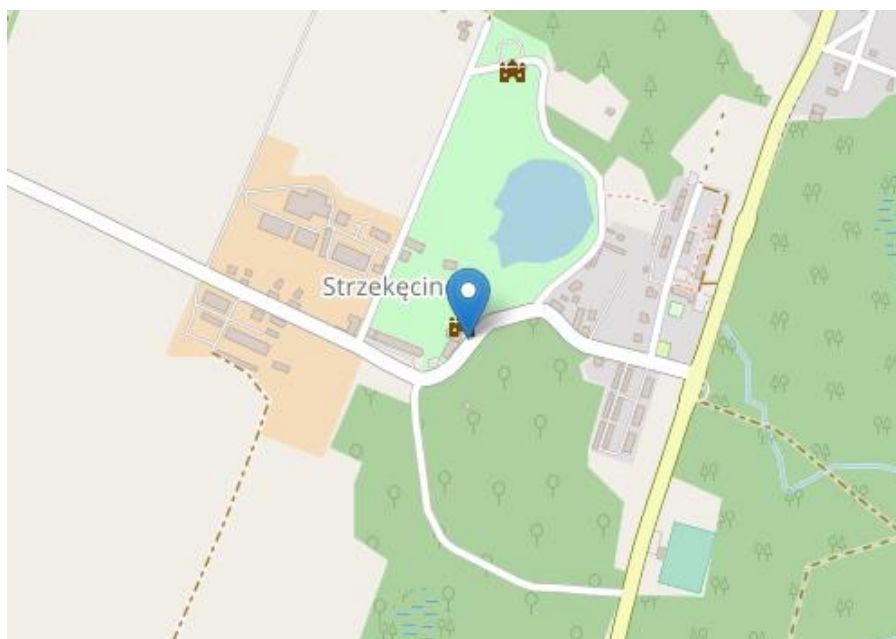
Z lat 20. i 30. XX wieku pochodzi większość znajdujących się wokół pałacu zabudowań gospodarczych oraz tzw. „Biały Pałac”, mniejszy, dwukondygnacyjny, neoklasycystyczny pałacyk, wybudowany w 1935 roku jako prezent weselny dla ostatniego dziedzica dóbr dunowskich. Jego elewacja porośnięta jest kolcowojem nadającym jej niewątpliwą urok. Do „Białego Pałacu” przylega również 10-hektarowy park krajobrazowy z bogatym drzewostanem.

W 1997 roku powstało sołectwo Strzekęcino.

## 2.4 Struktura przestrzenna

Strzekęcino to miejscowość o typie zabudowy ulicówki, charakteryzującą się jednodrożną, zwartą zabudową po obu stronach drogi, wieś o zabudowie rozciągniętej, z budynkami z jednej lub dwu stron drogi oraz przypadkowym układzie dróg bocznych.

*Ilustracja 2 Obszar Strzekęcina wraz z układem dróg*



Źródło: <https://mapy.eholiday.pl/mapa-strzekecino-swieszyno-koszalin.html>

Strukturę przestrzenną Strzekęcina stanowią w większości wielorodzinne bloki mieszkaniowe ale również budynki jednorodzinne jak i wielorodzinne kamienice. Charakterystycznym elementem Strzekęcina jest zabytkowy zespół parkowo-pałacowy – Pałac Biały i Bursztynowy, stanowiące jednocześnie bazę hotelową na terenie gminy.

Zespół pałacowo – parkowy, o którym mowa tworzą najważniejszy produkt turystyczny w gminie. Eklektyczny pałac, dziś zwany „Bursztynowym Pałacem”, w którym obecnie mieści się hotel, z przełomu XIX i XX wieku. Z lat 20. i 30. XX wieku pochodzi większość znajdujących się wokół pałacu zabudowań gospodarczych oraz tzw. „Biały Pałac”. Wokół pałacu rozciąga się rozległy park dworski z jeziorkiem. Park dostępny jest także dla turystów niewypoczywających w hotelu. Znajduje się tu kolekcja egzotycznych roślin. Obok pałacu, w okolicy parku można spacerować 150 metrową aleją wysadzaną platanami.

*Ilustracja 3 Bursztynowy Pałac wraz z kompleksem parkowym*



Główną przestrzenią wspólną jest świetlica wiejska położona między osiedlami oraz teren rekreacyjny z siłownią zewnętrzną znajdujący się w ustronnej części sołectwa, przy boisku sportowym. Obiekty te służą mieszkańcom jako miejsca spotkań i wydarzeń kulturalnych integrujących lokalną społeczność.

### 3. Inwentaryzacja zasobów

#### 3.1. Zasoby przyrodnicze

Sołectwo Strzekęcino jak i cała gmina Świeszyno położone jest na obszarze Równiny Białogardzkiej, na wysoczyźnie moreny dennej. Ogólna powierzchnia lasów w gminie Świeszyno wynosi 4371 ha, tj. 35,66 % całej powierzchni gminy. Lasy w zdecydowanej większości to siedliska o charakterze boru świeżego o drzewostanie sosnowym, obfitujące w bogactwo runa leśnego (grzyby, jagody, borówki). W leśnych kniejach zamieszkują: sarna, lis, dzik, jeleń oraz pospolite szaraki. O stanie czystości powietrza świadczy duża ilość mchów i porostów. Wody płynące i stojące zajmują 1,71% całej powierzchni gminy (230ha). Przez teren gminy przepływa rzeka Radew wraz z dopływami, stanowiąc interesujący obszar pod względem krajobrazowym, geomorfologicznym i kulturowym, będąc również ważnym naturalnym korytarzem ekologicznym o znaczeniu lokalnym i regionalnym. W skład zasobów wodnych wchodzi również jeziora: Hajka, Czarne i Niedalino.

Warto zaznaczyć, że jezioro Czarne jest również wizytówką sołectwa, przyciągająca rzeszę zwolenników kąpieli w leczniczej borowinie.

#### 3.2. Dziedzictwo kulturowe

Na terenie sołectwa Strzekęcino znajduje się kilka obiektów, które widnieją w rejestrze zabytków na terenie Gminy Świeszyno. Według danych Narodowego Instytutu Dziedzictwa (NID) z dnia 15.12.2017 na obszarze wsi Strzekęcino znajduje się 13 zabytkowych obiektów wpisanych do rejestru zabytków<sup>1</sup>.

Tabela 2 Obiekty w rejestrze zabytków na terenie sołectwa Strzekęcino

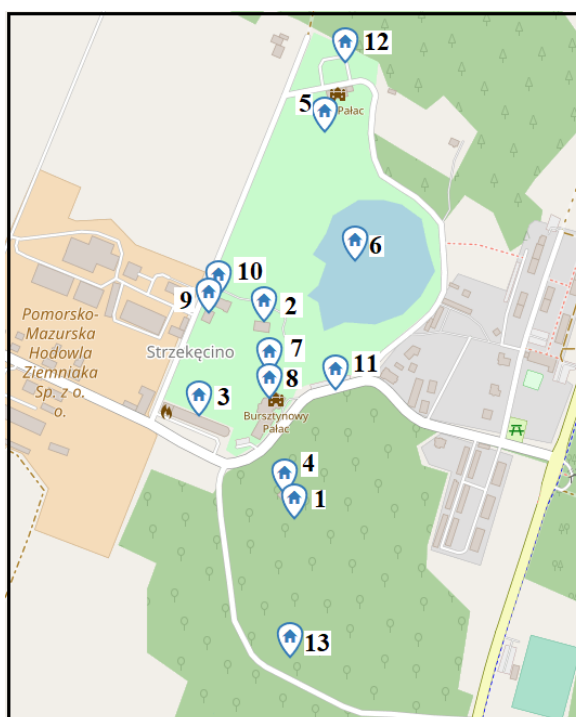
Miejscowość	Lp.	Obiekt	nr	Data	Nr decyzji
<b>Strzekęcino</b>	1	Zespół – pałac z przełomu XIX/XX w.	1086	20.02.1979	KI.IV.5340/23/79
	2	Inny budynek przemysłowy, produkcyjny lub magazynowy z przełomu XVIII/XIX w.	1244	20.12.1994	PSOZ-5340/9/94
	3	Stodoła z 1903 r.	1244	20.12.1994	-
	4	wieża ciśnień z przełomu XVIII/XIX w.	1244	20.12.1994	PSOZ-5340/9/94
	5	Park z przełomu XVIII/XIX w.	1244	20.12.1994	PSOZ-5340/9/94
	6	Park z przełomu XVIII/XIX w.	1244	20.12.1994	PSOZ-5340/9/94

<sup>1</sup> [http://www.polskawliczbach.pl/wies\\_Strzekecino#googleStreetView\\_zbtk](http://www.polskawliczbach.pl/wies_Strzekecino#googleStreetView_zbtk), z dn.24.09.2019 r.



	7	Park z XVIII w.	1244	20.12.1994	
	8	Pałac z przełomu XIX/XX w.	1244	20.12.1994	PSOZ-5340/9/94
	9	Budynek administracyjny z 1920 e.	1244	20.12.1944	PSOZ-5340/9/94
	10	Spichlerz z 1933 r.	1244	20.12.1944	PSOZ-5340/9/94
	11	Lodownia z przełomu XVIII/XIX w.	1244	20.12.1944	PSOZ-5340/9/94
	12	Park z przełomu XVIII/XIX w.	1244	20.12.1944	PSOZ-5340/9/94
	13	Park z przełomu XVIII/XIX w.	1244	20.12.1944	PSOZ-5340/9/94

Ilustracja 4 Rozmieszczenie zabytków na terenie sołectwa Strzekęcino



Źródło: opracowanie własne na podstawie <https://mapy.eholiday.pl/mapa-strzekecino-swieszyno-koszalin.html>

*Ilustracja 5 Zabytkowy spichlerz z 1933 roku*



*Ilustracja 6 Wieża ciśień w Strzekęcinie z przełomu XVIII/XIX w.*



### **3.3. Obiekty i tereny**

W celach rekreacyjno-sportowych oraz jako miejsce spotkań plenerowych sołectwo wykorzystuje teren będący w ustronnym miejscu miejscowości, w którego obrębie znajduje się boisko piłkarskie, siłownia zewnętrzna oraz strefa kulturalna, zagospodarowana m.in. w parkiet taneczny i stoły biesiadne, a także miejsce na ognisko.

*Ilustracja 7 Boisko sportowe w Strzekęcino wraz z obiektem szatniowo - socjalnym*



*Ilustracja 8 Obiekt rekreacyjny*



### **3.4. Infrastruktura społeczna**

Dzieci z sołectwa Strzekęcino uczęszczają do szkoły podstawowej w Zegrzu Pomorskim. Młodzież starsza pobiera naukę w szkołach ponadpodstawowych na terenie Koszalina.

Sprzyjające warunki do spotkań mieszkańców jest wspomniana wcześniej świetlica wiejska mieszcząca się na osiedlu mieszkaniowym.





### 3.5. Infrastruktura techniczna

**Wodociąg** – potrzeby dostępu do gminnej sieci wodociągowej w miejscowości Strzekęcino są w stu procentach zaspokojone.

**Kanalizacja** – sołectwo Strzekęcino jest w pełni skanalizowane.

**Gazociąg** – gospodarstwa domowe na terenie sołectwa mają dostęp do gazu.

**Energetyka** – potrzeby mieszkańców w zakresie energetyki są zaspokajane w wystarczającym stopniu.

**Utylizacja odpadów stałych** – wywozem i utylizacją odpadów z terenu sołectwa zajmuje się Przedsiębiorstwo Gospodarki Komunalnej Sp. z o.o. w Koszalinie na zlecenie Gminy Świeszyno.

**Telekomunikacja** – mieszkańcy mają zaspokojone potrzeby w zakresie telekomunikacji. Korzystają z sieci TP oraz z sieci telefonii komórkowych.

**Internet** – gospodarstwa domowe nie są na stałe podłączone do globalnej sieci. Internet dostarczany jest abonentom przez TP Neostrada oraz przez różnych operatorów sieci telefonii komórkowych, we własnym zakresie mieszkańców. Na terenie sołectwa znajduje się jeden publiczny punkt dostępu do Internetu, który znajduje się w świetlicy wiejskiej.

### 3.6. Gospodarka oraz rolnictwo

Ostatni Powszechny Spis Rolny ukazał się w roku 2010. Według stanu na dzień 30 czerwca 2010r. powierzchnia gospodarstw rolnych w Gminie Świeszyno wynosiła 5425,27 ha, a liczba gospodarstw była równa 506, z czego 338 gospodarstw prowadziło działalność rolniczą.

Mieszkańcy sołectwa Strzekęcino nie zatrudniają się w rolnictwie. Większość mieszkańców utrzymuje się z działalności pozarolniczej, prowadząc własne firmy, pracując w okolicznych zakładach pracy lub zakładach znajdujących się w Koszalinie, bądź zatrudnionych jest w Pomorsko-Mazurskiej Hodowli Ziemiaka.

Wśród podmiotów gospodarczych prowadzących działalność na terenie sołectwa można wymienić m.in.:

- Bursztynowy Pałac
- Pomorsko Mazurska Hodowla Ziemiańska
- Oprawa muzyczna Krzysztof Szymanowski
- Elżbieta Szymanowska Sklep spożywczo-monopolowy „U Eli”
- Firma handlowo – usługowa Mirosława Polak
- Firma handlowa Zenon Czerwiński

### 3.7. Kapitał społeczny i ludzki

Na terenie sołectwa działają organizacje, stowarzyszenia, grupy nieformalne:

- Ochotnicza Straż Pożarna, która powstała w 1956 roku
- Zespół Śpiewaczy Cecylianki
- Rada Sołecka
- Stowarzyszenie Sportowe GKS Szakale Świeszyno
- Koło PZW nr 71 w Strzekęcinie

## 4. Ocena mocnych i słabych stron miejscowości

Na podstawie analizy zasobów opracowano wykaz elementów materialnych i niematerialnych, wewnętrznych i zewnętrznych, które mogą mieć wpływ na przyszłość sołectwa oraz jego mieszkańców, a także mogą być wykorzystane dla rozwoju i odnowy miejscowości.

**Mocne strony** - uwarunkowania wewnętrzne, które stanowią silne strony sołectwa i które należy wykorzystać będą sprzyjać jego rozwojowi.

**Słabe strony** - uwarunkowania wewnętrzne, które stanowią słabe strony sołectwa i które niewyeliminowane będą utrudniać jego rozwój.

**Szanse** - uwarunkowania zewnętrzne, które nie są bezpośrednio zależne od zachowania społeczności wiejskiej, ale mogą być wykorzystane jako czynniki sprzyjające rozwojowi sołectwa.

**Zagrożenia** - uwarunkowania zewnętrzne, które nie są bezpośrednio zależne od zachowania społeczności wiejskiej, ale mogą stanowić zagrożenie dla jego rozwoju.

Tabela 3 Mocne i słabe strony sołectwa Strzekęcino

MOCNE STRONY	SŁABE STRONY
Atrakcyjne położenie geograficzne	Brak placówek naukowych, edukacyjnych
Walory przyrodniczo-krajobrazowe	Niedostateczna promocja walorów przyrodniczych i kulturowych
Istniejąca sieć wodociągowa i kanalizacyjna	Drogi wewnętrzne w złym stanie
Ciekawa historia miejscowości	Słaba promocja miejscowości
Istniejąca świetlica wiejska	

Tabela 4 Szanse i zagrożenia dla sołectwa Strzekęcino

SZANSE	ZAGROZENIA
Walory przyrodniczo-krajobrazowe	Ograniczone możliwości rozwojowe – ubogi rynek pracy, niskie zarobki
Bursztynowy Pałac – jako główny produkt turystyczny gminy Świeszyno	Starzejące się społeczeństwo
Rozwój turystyki	Migracja zarobkowa oraz edukacyjna społeczeństwa



Możliwość pozyskiwania zewnętrznych środków finansowych	
Aktywizacja wsi	
Długotrwała działalność spółki Pomorsko Mazurska Hodowli Ziemniak	
Piękny teren rekreacyjno-sportowy	

Na podstawie wykonanej analizy SWOT określono najważniejsze szanse rozwoju miejscowości oraz największe zagrożenia. Z mocnych stron na pierwszy plan wysuwają się walory krajobrazowo-przyrodnicze, atrakcyjne położenie sołectwa, jego przepiękna historia wpływająca na zwiększenie atrakcyjności turystycznej sołectwa, a co za tym idzie również całej gminy. Do kluczowych szans zaliczono atrakcyjne turystycznie położenie miejscowości oraz możliwość pozyskiwania zewnętrznych środków finansowych na rozwój miejscowości.

Czynnikami, które mogą przeszkodzić w realizacji przedsięwzięć są ograniczone możliwości finansowe oraz migracja zarobkowa młodych ludzi.

Z analizy wynika, że ilość pozytywnych stron przewyższa te negatywne. Główne priorytety/kierunki rozwoju bazujące na silnych stronach miejscowości i wykorzystujących pojawiające się szanse określono poniżej.

Priorytet I - Poprawa standardu życia w sołectwie,

Priorytet II - Stworzenie oferty społeczno-kulturalnej dla mieszkańców sołectwa,

Priorytet III - Stworzenie oferty rekreacyjno – wypoczynkowej dla mieszkańców sołectwa i dla odwiedzających,

Priorytet IV - Promocja sołectwa

## 5. Opis planowanych zadań inwestycyjnych i przedsięwzięć

Tabela 5 Planowane zadania inwestycyjne i przedsięwzięcia

Nazwa zadania	cel	Planowany termin realizacji	Szacunkowy koszt (zł)	Źródła finansowania
Przebudowa drogi gminnej w stronę świetlicy wiejskiej	Priorytet I	2020-2021	550 000,00	Budżet Gminy, środki UE
Budowa nowego placu zabaw	Priorytet III	2019-2020	100 000,00	Budżet Gminy, Budżet Państwa, środki UE
Modernizacja boiska piłkarskiego	Priorytet III	2020-2021	500 000,00	Budżet Gminy, Budżet Państwa, środki UE
Budowa oświetlenia dróg gminnych	Priorytet I	2020-2024	120 000,00	Budżet Gminy
Budowa sieci wodociągowej łączącej miejscowości Strzekęcino i Niedalino	Priorytet I	2020-2022	1 980 000,00	Budżet Gminy, środki UE
Oznakowanie charakterystycznych miejsc w sołectwie	Priorytet IV	2023-2025	20 000,00	Budżet Gminy
Organizowanie imprez i spotkań integracyjnych	Priorytet II	Cyklicznie	Wg potrzeb	Środki własne, sponsorzy

## **6. Oczekiwane rezultaty**

Realizacja zadań w ramach Planu Rozwoju Sołectwa Strzekęcino na lata 2019-2025 przyczyni się do polepszenia wizerunku sołectwa, podniesienia poziomu życia lokalnej społeczności, rozwoju społeczno-kulturowego oraz pobudzenia aktywności sportowo-rekreacyjnej. Ma służyć także integracji mieszkańców, rozwojowi organizacji społecznych oraz zmniejszeniu problemów społecznych. Wszystkie zadania inwestycyjne uwzględnione w Planie Rozwoju Sołectwa zostaną objęte prowadzonym na bieżąco monitoringiem, dostarczającym dane obrazujące postęp we wdrażaniu poszczególnych projektów inwestycyjnych, a tym samym całego Planu Odnowy Sołectwa.

## **7. System wdrażania**

Wdrożenie Planu Rozwoju Sołectwa Strzekęcino rozpocznie się poprzez wprowadzenie go w życie uchwałą Rady Gminy Świeszyno. Wdrożenie planu zleca się Wójtowi Gminy Świeszyno, Radzie Sołeckiej Sołectwa Strzekęcino oraz Sołtysowi Sołectwa Strzekęcino.

Monitorowanie każdego przedsięwzięcia, czyli dbanie o prawidłowy przebieg przez cały czas jego trwania polega na zbieraniu, zestawianiu i ocenie informacji rzeczowych oraz finansowych w postaci ustalonych wskaźników, które opisują jego postęp i efekty. Projekty realizowane w ramach Planu Rozwoju Sołectwa będą wdrażane przez podmioty zgłaszające poszczególne inwestycje. W zdecydowanej większości będzie to Gmina Świeszyno, uzgadniając realizację zadań z Radą Sołecką. Gmina wyznaczy jednostkę (osobę) odpowiedzialną za koordynację realizacji zadania oraz jednostkę odpowiedzialną za nadzór wykonania inwestycji. Wszystkie procedury związane z przeprowadzeniem przetargów i rozliczeniem inwestycji będą prowadzone przez Gminę. Nad realizacją całego Planu Rozwoju Sołectwa Strzekęcino czuwać będzie wyznaczony przedstawiciel Urzędu Gminy Świeszyno.