

**UCHWAŁA NR XXVIII/140/16
RADY GMINY ŚWIESZYNO**

z dnia 11 października 2016 r.

w sprawie Planu działań Gminy Świeszyno wskazującego projekty oparte na endogenicznym potencjale obszaru gminy tworzącym produkty turystyczne

Na podstawie art. 18 ust. 2 pkt 6a ustawy z dnia 8 marca 1990 roku o samorządzie gminnym (Dz.U. z 2016 r. poz. 446), w związku z art. 3 ustawy z dnia 6 grudnia 2006 roku o zasadach prowadzenia polityki rozwoju (Dz.U. z 2016 r. poz. 383, 1250), **uchwala się, co następuje:**

§ 1. Przyjmuje się plan działania Gminy Świeszyno wskazującego projekty oparte na endogenicznym potencjale obszaru gminy tworzącym produkty turystyczne, stanowiący załącznik do niniejszej uchwały.

§ 2. Uchwała wchodzi w życie z dniem podjęcia i podlega ogłoszeniu na tablicy ogłoszeń Urzędu Gminy, stronie internetowej w Biuletynie Informacji Publicznej Gminy Świeszyno.

Przewodniczący Rady
Gminy Świeszyno

Stanisław Komar



Plan działań Gminy Świeszyno
wskazujący projekty oparte na
endogenicznym potencjale
obszaru gminy tworzącym
produkty turystyczne

I. WSTĘP

Bogactwo walorów przyrodniczych i krajobrazowych Gminy Świeszyno jest elementem zachęcającym do rozwoju różnych form turystyki i rekreacji na danym obszarze. Coraz częściej osoby wypoczywające na obszarze powiatu koszalińskiego wybierają aktywną formę wypoczynku chcąc jednocześnie poznawać walory przyrodnicze i krajobrazowe tych obszarów. Turyści podróżują coraz częściej rowerem, pieszo lub kajakami. Nowe formy aktywnego wypoczynku wymuszają także na Gminie Świeszyno dostosowanie istniejącej infrastruktury do wymogów godnego i atrakcyjnego podróżowania tak, aby potencjalni turyści chcieli tutaj wracać i zabierali ze sobą innych turystów. Często powstanie nowej infrastruktury jest warunkiem koniecznym, aby w ogóle zaistniała możliwość podziwiania walorów przyrodniczych określonego obszaru.

Gmina Świeszyno posiada wiele obszarów, które stanowią jej potencjał endogeniczny oparty o elementy będące w posiadaniu, które odpowiednio uwypuklone mogą nadać całości nowy sens. Dlatego też, aby ten potencjał zaczął funkcjonować trzeba zarówno dokładnie go określić, a następnie zaplanować działania, które przyniosą wymierne efekty.

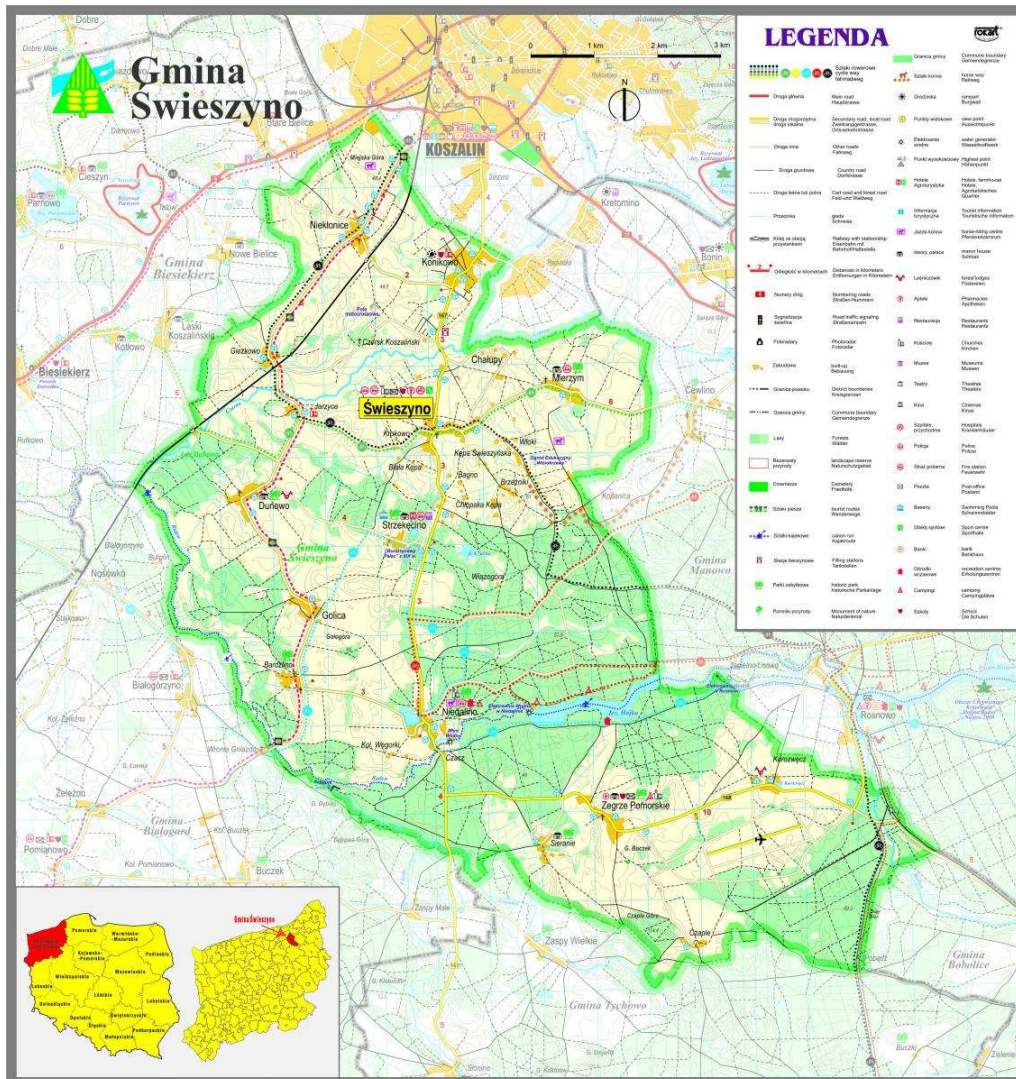
II. DIAGNOZA OBSZARU WRAZ ZE WSKAZANIEM POTENCJAŁU ENDOGENICZNEGO

Gmina Świeszyno położona jest w północno-wschodniej części województwa zachodniopomorskiego, w powiecie koszalińskim, w bezpośrednim sąsiedztwie miasta Koszalin. Zajmuje powierzchnię 13 259 ha. Liczba sołectw – 10 (Dunowo, Giezkowo, Konikowo, Kurozwęcz, Mierzym, Niedalino, Nieklonice, Strzekęcino, Świeszyno i Zegrze Pomorskie), liczba miejscowości – 30. W bezpośrednim sąsiedztwie graniczy z gminami: Koszalin, Manowo, Biesiekierz, Tychowo, Białogard, i Bobolice.

Teren gminy zajmują duże kompleksy leśne, bogate w zwierzynę łowną i runo leśne. Turystów przyciągają trzy piękne jeziora: Hajka, Czarne i Niedalino oraz ciekawy, zróżnicowany krajobraz, a także malowniczo wijąca się rzeka Radew - szlak wędrówny ryb łososiowatych.

Gmina Świeszyno charakteryzuje się wysoką jakością produktów turystycznych. Obfitość lasów bogatych w runo leśne i zwierzynę łowną, obfitość cieków wodnych, w tym atrakcyjna rzeka Radew będąca siedliskiem ryb, przyciąga wędkarzy i myśliwych. Do rozwoju proekologicznych form turystyki, które powinny być oparte na zasadach zrównoważonego i zintegrowanego rozwoju, dodatkowo predysponują gminę ciekawostki przyrodnicze i obszary chronionego krajobrazu ważne ornitologicznie i botanicznie. Wśród miejscowości, które wykazują tendencje rozwoju w sektorze turystyki są Niedalino, Strzekęcino, Mierzym, Dunowo, Zegrze Pomorskie i Włoki.

Mapa obrazująca Gminę Świeszyno



Źródło: mapa: Rokart System – Koszalin

„Atrakcje turystyczne gminy to przede wszystkim:

- ✚ Dolina rzeki Radew wraz z niezbędną otuliną stanowiącą korytarz ekologiczny systemu krajowego "ESOCH";
- ✚ Obszar chronionego krajobrazu zbiornika wodnego Hajka na odległość do 500 m od brzegu jeziora;
- ✚ Dolina rzeki Czarnej wraz z korytarzem ekologicznym o szerokości min. 100 m. od brzegu rzeki;
- ✚ Jezioro Czarne - śródlądne wraz z rozlewiskami, terenami bagiennymi i zbiornikami zalewowymi - teren ważny ornitologicznie i botanicznie;
- ✚ Zabytkowy zespół pałacowo - parkowy (Pałac Bursztynowy i Biały) w Strzekęcinie z największą kolekcją różaneczników w Polsce Północnej;
- ✚ Nieczynny młyn i elektrownia wodna w Niedalinie;
- ✚ Kościół gotycki z XIII/XIV wieku w Jarzycach;
- ✚ Park dworski i pozostałości grodziska wczesnośredniowiecznego nizinnego w Bardzlinie;
- ✚ Parki dworskie w Strzekęcinie, Giezkowie i Mierzymiu;
- ✚ Parki wiejskie w Sierani i Zegrzu Pomorskim.

Gmina Świeszyno obfituje także w liczne zasoby przyrodnicze:

- ❖ **Obszar chronionego krajobrazu Dolina Radwi** (Mostowo – Zegrze Pomorskie) o powierzchni 3 560 ha, w tym lasy 2 880 i 315 ha powierzchni wodnych stanowi 26,8% powierzchni ogólnej. Obszar ten chroniony jest na podstawie Uchwały Nr XXXII/375/09 Sejmiku Województwa Zachodniopomorskiego z dnia 15 września 2009 r. w sprawie obszarów chronionego krajobrazu (Dz. Urz. Woj. Zachodniopomorskiego Nr 66, poz. 1804 z późn. zm.).
- ❖ Do obszarów chronionych przyrodniczo zalicza się również **specjalny obszar ochrony siedlisk Natura 2000** „Dolina Radwi, Chocieli i Chotli”. Teren ten zatwierdzony jako obszar mający znaczenie dla wspólnoty (OZW), zgodnie z decyzją Komisji Europejskiej z dnia 18.11.2011 r., w sprawie przyjęcia piątego zaktualizowanego wykazu terenów mających znaczenie dla wspólnoty składających się na kontynentalny region biogeograficzny, zgodnie z art. 4 ust. 2 akapit trzeci dyrektywy 92/43/EWG notyfikowany jako dokument nr C (2011) 8278. Obszar doliny Radwi, Chotli i Chocieli obejmuje szereg ważnych i cennych siedlisk z Dyrektywy Siedliskowej - zidentyfikowano ich 24 rodzaje z załącznika I. Wiele z nich jest ważnym biotopem dla cennej fauny i flory. Łącznie występuje tu 15 gatunków z załącznika II Dyrektywy Siedliskowej. Na szczególną uwagę i podkreślenie zasługuje:
 - 🚧 największa koncentracja zjawisk źródliskowych na Pomorzu;
 - 🚧 rozległe w dolinach rzecznych lasy łąkowe o charakterze źródliskowym ze storczykiem Fuchsa oraz udział łągów wierzbowych i zarośli wierzbowo-wiklinowych;
 - 🚧 jedyne w swoim rodzaju żyzne buczyny na trawertynach (martwicy wapiennej) ze storczykami leśnymi;
 - 🚧 unikalne torfowiska alkaliczne i torfowiska przejściowe z wieloma gatunkami ginącymi i zagrożonymi w skali Europy, Polski i Pomorza;
 - 🚧 unikalne torfowiska soligeniczne z największą populacją situ tępokwiatowego *Juncus subnodulosus* na Pomorzu;
 - 🚧 wyjątkowo dobrze zachowane łąki w pełnym spektrum zróżnicowania, w tym największe skupienie pełnika europejskiego *Trollius europaeus* na Pomorzu;
 - 🚧 jedyne na Pomorzu stanowisko górskiego gatunku łąkowego - przytulii wiosennej *Cruciata verna*;
 - 🚧 jedyne znane w Polsce stanowisko rzęśli *Callitriche brutia*;
 - 🚧 liczne i dobrze zachowane biotopy dla: orlika krzykliwego, błotniaka stawowego, kani rudej, sokoła wędrownego (obszar introdukcji tego gatunku!), bielika, puchacza, bociana białego, bociana czarnego, derkacza, dzięcioła czarnego, zimorodka i żurawia oraz dla wydry i kumaka nizinnego;
 - 🚧 tarliska ryb łososiowatych oraz liczna populacja głowacza białopłetwego;
 - 🚧 cenne obszary dla zimowania ptaków wodno-błotnych (zbiorniki zaporowy Rosnowo i Hajka).

Dolina Radwi i jej dopływy to również interesujący obszar pod względem krajobrazowym, geomorfologicznym i kulturowym, a także ważny naturalny korytarz ekologiczny o znaczeniu lokalnym i regionalnym.

- ❖ Część terenu gminy należy do **specjalnego obszaru ochrony siedlisk Natura 2000 „Wiązogóra”**, kod obszaru - PLH320066. Specjalny obszar ochrony siedlisk pn. „Wiązogóra” zatwierdzony został jako obszar mający znaczenie dla wspólnoty (OZW), zgodnie z decyzją Komisji Europejskiej z dnia 18.11.2011 r., w sprawie przyjęcia piątego zaktualizowanego wykazu terenów mających znaczenie dla wspólnoty składających się na kontynentalny region biogeograficzny, zgodnie z art. 4 ust. 2 akapit trzeci dyrektywy 92/43/EWG notyfikowany jako dokument nr C (2011) 8278. „Wiązogóra” położona jest w sąsiedztwie miejscowości Strzekęcino, Niedalino, Świeszyno. Cały obszar chronionego krajobrazu zajmuje powierzchnię prawie 490 ha. Na jego terenie znajduje się 12 kompleksów roślinności, które obejmują torfowiska przejściowe, wysokie, brzeziny bagienne oraz jeziora dystroficzne. W większości, krajobraz między mokradłami pokrywają suboceaniczne bory sosnowe. Występuje tu bogaty zestaw torfowiskowych gatunków roślin naczyniowych, w tym wiele gatunków chronionych oraz zagrożonych w skali krajowej lub regionalnej. W skali lokalnej znajduje się tu najbogatszy zespół awifauny. „Wiązogóra” to także najważniejszy obszar lęgowy płazów. Przez lasy położone w południowej części prowadzą szlaki turystyczne (2 po obu brzegach rzeki Radew). W okolicy znajduje się wiele cennych obiektów zabytkowych¹.

Na terenie gminy występują również **pomniki przyrody uchwalone Uchwałą nr XLII/368/14 Rady Gminy Świeszyno z dnia 26 czerwca 2014 r. „w sprawie ustanowienia pomnika przyrody”**.

Prawnie chronione pomniki przyrody ożywionej na terenie Gminy Świeszyno to:

- 🌳 grupa drzew: 6 jesionów wyniosłych (*Fraxinus excelsior*) o obwodzie pnia 260, 274, 277, 295, 312, 330 cm, wys. 25 m., rosnące przy kościele w Jarzycach, na działce nr 90, obręb Dunowo,
- 🌳 grupa drzew: 3 klony zwyczajne (*Acer platanoides*) o obwodzie 192, 265, 333 cm, wys. 25m., rosnące przy kościele w Jarzycach, na działce nr 90, obręb Dunowo.

Pomniki przyrody uchwalone Uchwałą Nr V/32/03 z dnia 6 marca 2003 r. Rady Gminy Świeszyno, (Dz. U. Woj. Zach. Nr 28, poz. 414):

- 🌳 lipa szerokolistna (*Tilia mordata*) obwód na wysokości 130 cm nad ziemią - 314 cm, wys. 21 m w miejscowości Świeszyno, były cmentarz ewangelicki,
- 🌳 lipa szerokolistna (*Tilia mordata*) obwód na wysokości 130 cm - 360 cm, wys. 21 m w miejscowości Świeszyno, były cmentarz ewangelicki,
- 🌳 dąb szypułkowy (*Quercus robur*) obwód na wysokości 130 cm nad ziemią - 552 cm, wys. 20 m, miejscowość Zegrze Pomorskie przy posesji 18,

„Miejsca rozrodu i regularnego przebywania zwierząt gatunków chronionych w Gminie Świeszyno:

- 🌳 okolice jeziora Czarne - łabędź niemy, łyska,

¹ Fragmenty opracowania pochodzą ze Strategii Rozwoju Gminy Świeszyno na lata 2014-2020

- 🚧 teren bagien śródleśnych i cieków – żuraw, bóbr, bocian biały,
- 🚧 północny skraj lasu – pustułka,
- 🚧 ciek wodny na terenie gminy– wydra i bóbr, wędrowny łosoś, ptaki leśne – dzięcioł duży, kukułka, kos, zimorodek,
- 🚧 nad jeziorem Hajka – zimorodek, łabędź niemy, perkoz, łyska, kurka wodna,
- 🚧 w rozwidleniu rzeki Czarnej i Radwi – wydra,
- 🚧 w ciągu ekologicznym rzeki Radew ptaki: wilga, zięba, zimorodek, słowik rdzawy, rudzik, sowa uszata, kukułka, kos, dzięcioł duży, puszczyk,
- 🚧 w rzece Radew – pstrąg, troć, łosoś,
- 🚧 na terenach pojedynczych miejscowości – gniazda bociana białego.

Przez Gminę Świeszyno przebiegają 4 znakowane szlaki rowerowe – niebieski Szlak Pałaców, zielony Szlak Spichlerzy, czarny Tychowski Trakt i czerwony Trasa Słoneczna.

Na obszarze Gminy funkcjonuje także **Szlak kajakowy „rzeka RADEW”** (długość rzeki 85 km, szlaku 77 km). Trasa: Żydowo - Mostowo - Jezioro Rosnowskie - Rosnowo - Kanał Rosnowski - Jezioro Hajka - Niedalino - Białogórzyno - Nosowo – Karlino. Rzeka Radew położona jest w obszarze Natura 2000. Szlak kajakowy prowadzi głównie przez tereny kompleksów leśnych, bogatych w łowną zwierzynę i runo leśne. Płynąc możemy zobaczyć elektrownię w Niedalinie oraz Jezioro Hajka, na brzegu którego można wypocząć i skorzystać z darów natury.

Główne zasoby hydrologiczne gminy Świeszyno tworzy jezioro Hajka oraz przepływająca przez nie rzeka Radew. Mająca swoje źródło w okolicach Żydowa i uchodząca do Parsęty w pobliżu Karlina, rzeka Radew urzeka malowniczymi widokami i wyjątkowo bogatą florą. Dzięki temu znalazła się na liście obszarów chronionych „Natura 2000” oraz została objęta obszarem chronionego krajobrazu, pod nazwą „Dolina Radwi”. Kręte koryto rzeki jest siedliskiem ptaków i ssaków wodnych, zamieszkujących porastające dolinę lasy łęgowe oraz olsy. Wysokie walory przyrodnicze, zapewniają warunki egzystencjalne różnym gatunkom zwierząt, a zarazem umożliwiają aktywne spędzanie wolnego czasu, mieszkańcom i turystom. Radew jest bowiem atrakcyjnym szlakiem kajakowym, o wysokim stopniu trudności, ze względu na wystające korzenie, kamienie rzeczne i miejscami porywisty nurt. Mniej doświadczonym kajakarzom do gustu przypadną spokojniejsze odcinki rzeki, m.in. na jeziorze Hajka.

Przepływowe jezioro Hajka jest jednym z dwóch sztucznych jezior przecinających bieg Radwi. Powstało po wybudowaniu zapory wodnej, spiętrzającej wodę na wysokości 9,1m., która jest elementem zabytkowej elektrowni wodnej. Liczące 4,5 km jezioro, ma swój początek w miejscowości Rosnowo, gdzie znajduje się elektrownia o blisko trzykrotnie większej mocy. Naturalną siłę wody wykorzystywano niegdyś nie tylko do produkcji energii elektrycznej. W Niedalinie funkcjonował młyn zbożowy, który można podziwiać po dziś dzień, a nieopodal zlokalizowany był tartak, obecnie zaadoptowany na firmę

produkujące okna. O przemysłowym wykorzystaniu walorów przyrodniczych, świadczą także stawy hodowlane pstrągów, w miejscowości Bardzolino”².

Odwiedzając gminę Świeszyno warto bliżej przyjrzeć się tym akwenom. Miłośnicy odpoczynku nad wodą, znajdą tu znakomicie utrzymane pola biwakowe jak i wygodne kwatery agroturystyczne, do których bez trudu dotrzeć można lokalnymi drogami, skręcając z drogi wojewódzkiej nr 167 w miejscowości Niedalino. Rzeka Radew i jezioro Hajka są również atrakcyjnym miejscem dla wędkarzy, którzy mogą korzystać z łowisk na całej długości tych akwenów. Zapaleni wędkarze oraz amatorzy turystyki wodnej, mają do dyspozycji wypożyczalnię sprzętu, zlokalizowaną przy jednym z miejsc biwakowania. Dzięki połączeniu walorów przyrodniczych i rozwijającej się infrastruktury turystycznej, gmina Świeszyno oferuje możliwości wypoczynku i miłego spędzania czasu przez cały rok. Części składowe szlaku kajakowego wymagają jednak rozbudowy i modernizacji, szczególnie w kontekście możliwości organizowania spływów kajakowych i korzystania z miejsc wypoczynku umiejscowionych przy tym szlaku. Elementy te wskazują jasno, że obszar Gminy Świeszyno ma potencjał do realizacji przedsięwzięć, szczególnie tych związanych z turystyką aktywną czyli kajakową, rowerową i pieszą. **Realizacja przedsięwzięcia polegającego na zagospodarowaniu szlaku kajakowego na jeziorze Hajka i rzece Radew o nowe miejsca, będzie tworzyć produkt turystyczny (Szlak Elektrowni Wodnych) w Gminie Świeszyno, oparty na potencjale endogenicznym, który uwypukli posiadane walory w miejscowościach objętych przedsięwzięciem (Niedalino, Zegrze Pomorskie, Dunowo, Strzekęcino) oraz będzie zachętą do odwiedzania Gminy także poza sezonem turystycznym.**

Poniżej przedstawiono kilka fotografii obrazujących przepływ rzeki i obecny wygląd zagospodarowania obszaru:



Źródło: archiwum Gminy Świeszyno

² Fragmenty opracowania pochodzą ze Strategii Rozwoju Gminy Świeszyno na lata 2014-2020



„Przez gminę prowadzi również szlak pieszy Pomorska Droga św. Jakuba, wiodący z Koszalina przez Niekłonice – Giezkowo – Jarzyce – Dunowo – Bardzolino i dalej do Białogardu.

Produkty turystyczne (istniejące):

1. **Zespół pałacowo – parkowy Bursztynowy Pałac w Strzekęcinie.** Kompleks tworzą eklektyczny pałac z przełomu XIX i XX wieku, dziś zwany „Bursztynowym Pałacem”, w którym obecnie mieści się hotel. Z lat 20. i 30. XX wieku pochodzi większość znajdujących się wokół pałacu zabudowań gospodarczych oraz tzw. „Biały Pałac”. Wokół pałacu rozciąga się rozległy park dworski z jeziorkiem. Park dostępny jest także dla turystów niewypoczywających w hotelu. Znajduje się tu kolekcja egzotycznych roślin. Obok pałacu, w okolicy parku można spacerować 150 metrową aleją wysadzaną platanami.

2. **Stajnia ZAGRODA** znajduje się w miejscowości Włoki, około 10 km od Koszalina. Położona jest w pobliżu borowinowego jeziora Czarne. Stajnia proponuje naukę jazdy konnej, organizuje imprezy plenerowe, zawody jeździeckie, posiada urządzonej parkur. Położona jest w pobliżu szlaku konnego.

3. **Stajnia Karmen** położona w Niekłonicach zapewnia moc atrakcji dla najmłodszych i tych troszkę starszych. Oferuje rehabilitację ruchową (konną) dzieci i młodzieży, naukę jazdy konnej na różnych poziomach zaawansowania i bez względu na wiek. Posiada krytą ujeżdżalnię koni oraz parkur.

Na potrzeby noclegowo-gastronomiczne działa w Gminie od ok. 20 lat Hotel Bursztynowy Pałac w Strzekęcinie.

W miejscowości Włoki położony jest trzyhektarowy ogród botaniczny, w którym zgromadzono kolekcję unikalnych roślin. Obejrzeć tu można również elementy przyrody nieożywionej i małej architektury. W ogrodzie prowadzona jest działalność edukacyjna i szkoleniowa³.

Zasadniczym czynnikiem determinującym dynamiczny rozwój turystyki wiejskiej, w tym agroturystyki i ekoturystyki, jest zwiększenie aktywności mieszkańców wsi. Rozpoczęcie przez mieszkańców działalności turystycznej może w istotny sposób uzupełnić obecne dochody z prowadzenia indywidualnych gospodarstw rolnych. Na terenie Gminy Świeszyno aktywność mieszkańców jest pod tym względem zdecydowanie niska. Obecnie jest zarejestrowane tylko jedno gospodarstwo agroturystyczne w miejscowości Czacz (Niedalino). W miejscowości Niekłonice firma FARMA Niekłonice prowadzi działalność gospodarczą związaną z udostępnianiem bazy noclegowej, działalność gastronomiczną oraz handlową.

Oferta turystyczna Gminy Świeszyno pod względem walorów przyrodniczych jest niezwykle interesująca, szczególnie w dobie wzrastającego popytu na ekologię, eko i agroturystykę. Wskazuje to na duży potencjał rozwojowy w tej dziedzinie gospodarki. Baza turystyczna gminy wymaga wprowadzenia działań mających na celu jej poszerzenie i zróżnicowanie. Gmina wymaga stworzenia innowacyjnej i spójnej oferty turystycznej w oparciu o swoje liczne zasoby. Oferta turystyczna powinna dążyć do wykreowania marki gminy wykorzystując duży potencjał do uprawiania turystyki kulturowej, aktywnej, rekreacyjnej jak również specjalistycznej np. tej związanej z kajakarstwem.

Kolejnym elementem wartym wyeksponowania w Gminie Świeszyno są parki dworskie i pałacowe. Znajdują się one w miejscowości Bardzolino, Dunowo, Giezkowo, Mierzym i Niedalino. Strzeżęcino (zarówno park, pałac, jak i założenie pałacowo-parkowe i folwark).

Powyższe elementy stanowią potencjał endogeniczny Gminy Świeszyno, który odpowiednio doinwestowany pozwoli na wypuklenie produktu turystycznego jakim jest jezioro Hajka i rzeka Radew. W ten sposób inwestycja nada nowego znaczenia miejscom w Gminie poprzez stworzenie I etapu dla wykreowania nowego produktu turystycznego związanego ze szlakiem kajakowym „Szlak Elektrowni Wodnych”, który ma powstać w ramach funkcjonującej na tym obszarze rzeki Radew i jeziora Hajka. Dzięki temu na danym obszarze powstaną miejsca wypoczynku i rekreacji, które odpowiednio oznakowane (znaki informacyjne) dadzą szansę na lepsze poznanie Gminy Świeszyno i jej walorów oraz w konsekwencji harmonijny rozwój.

Dzięki utworzeniu infrastruktury odpowiedniej dla spływów kajakowych wzrośnie zainteresowanie turystów do korzystania z rzeki i jeziora jako formy turystyki aktywnej. Umożliwi również rozwój komercyjnej i profesjonalnej obsługi ruchu turystycznego realizowanych przez firmy specjalizujące się w dziedzinie kajakarstwa, usług transportowych, gastronomii i agroturystyki.

³ Fragmenty opracowania pochodzą ze Strategii Rozwoju Gminy Świeszyno na lata 2014-2020

Wszystko to wpłynie całościowo na rozwój Gminy jako jednostki będącej alternatywą dla wyjazdów nadmorskich wydłużając sezon turystyczny o te miesiące w roku, kiedy możliwym staje się turystyka kajakowa.

Poniżej przedstawiono kilka atrakcji turystycznych, które będzie można podziwiać w miejscowościach, gdzie powstanie zagospodarowanie szlaku kajakowego.

Bursztynowy Pałac w Strzekęcinie



Elektrownia wodna w Niedalinie



Szlak rowerowy czerwony – trasa słoneczna



Źródło: archiwum Gminy Świeszyno

III. ODNIESIENIE DO DOKUMENTU „POLITYKA SAMORZĄDU WOJEWÓDZTWA ZACHODNIOPOMORSKIEGO W SEKTORZE TURYSTYKI” ORAZ DOKUMENTÓW STRATEGICZNYCH GMINY

Przedsięwzięcie polegające na budowie szlaku kajakowego na rzece Radew i na jeziorze Hajka oraz pozostałe przedsięwzięcia wymienione w pkt IV opracowania, są zgodne z „Polityką samorządu Województwa Zachodniopomorskiego w sektorze turystyki” zatwierdzoną uchwałą nr 786/16 Zarządu Województwa Zachodniopomorskiego z dnia 17 maja 2016 r. Rozwój turystyki wodnej, w tym rozwój sieci szlaków kajakowych, jest jednym z priorytetów rozwojowych zawartych w ukierunkowaniach interwencji „Polityki samorządu Województwa Zachodniopomorskiego w sektorze turystyki.”

W zakresie obszaru tematycznego ww. dokumentu Gmina Świeszyno, realizując I etap działań tworzących produkt turystyczny jakim będzie szlak kajakowy na rzece Radew i jeziorze Hajka, kreuje ofertę dla osób przyjeżdżających do regionu oraz dla osób poruszających się wewnątrz regionu – pełnowymiarowy produkt turystyczny, który od razu po wykonaniu będzie mógł funkcjonować, bez konieczności realizacji innych etapów, w innych gminach.

Działanie to umożliwi rozwój profesjonalnych usług turystycznych na terenie Gminy Świeszyno jak i innych gmin, które w przyszłości będą realizować podobne działania na swoim obszarze (Gmina Manowo). Przedsięwzięcie jakim jest budowa szlaków kajakowych pozwoli zachować, ale jednocześnie rozwinąć walory środowiska naturalnego jakim jest rzeka Radew i jezioro Hajka, podnosząc ich potencjał ekonomiczny, co wpłynie na poprawę jakości życia mieszkańców, dzięki wygenerowanym pośrednio i bezpośrednio miejscom pracy związanym ze zwiększonym ruchem turystycznym.

W wymiarze strategicznym i regionalnym „Polityki samorządu Województwa Zachodniopomorskiego w sektorze turystyki” produkt jakim będzie szlak kajakowy – Szlak Elektrowni Wodnych umożliwi uwolnienie potencjału turystycznego regionu w zakresie turystyki wodnej i wykreowanie pełnego produktu turystycznego. Realizacja przedsięwzięcia umożliwi osiągnięcie odpowiedniego poziomu komercjalizacji i profesjonalizacji (powstanie firm organizujących spływy kajakowe, gospodarstw agroturystycznych, pól namiotowych, wyspecjalizowanych usług transportowych), przy zachowaniu powszechności i dostępności oferty turystycznej (infrastruktura powstała w ramach realizacji przedsięwzięcia będzie udostępniana bezpłatnie).

Gmina Świeszyno posiada opracowaną Strategię Rozwoju Gminy Świeszyno na lata 2014-2020, w której założenia i kierunki działań rozwoju gminy opierają się na potencjale walorów naturalnych i ich wykorzystaniu w sposób, który pozwoli uchronić, ale zarazem rozwinąć zasoby środowiska naturalnego. Dzięki tym działaniom gmina będzie mogła w pełni wykorzystać swój potencjał endogeniczny w rozwoju produktów turystycznych. Bowiem rozwój turystyki to klucz dla dynamicznego i długofalowego rozwoju, stąd też Gmina Świeszyno będzie starała się maksymalnie eksponować dostępne na jej terenie obiekty i usługi interesujące turystów.

Wszystko to ma doprowadzić do długofalowego rozwoju całego regionu.

IV. LISTA DZIAŁAŃ ZAPLANOWANYCH DO REALIZACJI

Działania zaplanowane do realizacji na terenie Gminy Świeszyno w najbliższych latach:

1. Wykorzystanie potencjału zasobów wodnych, w tym przede wszystkim rzeki Radew i jeziora Hajka - Budowa infrastruktury turystycznej Szlaku Elektrowni Wodnych wraz z oznakowaniem turystycznym szlaku na terenie gminy Świeszyno.
2. Rewitalizacja zabytkowych parków,
3. Budowa ścieżek rowerowych na obszarze Gminy Świeszyno wykorzystujących potencjał rzek,
4. Budowa centrum rekreacyjno sportowego w miejscowości Strzekęcino,
5. Budowa muszli koncertowej na terenie rekreacyjnym w miejscowości Niedalino,
6. Rekultywacja akwenu wodnego w miejscowości Kurozwęcz,
7. Otwarcie działalności turystycznej wraz z wypożyczalnią sprzętu pływającego w miejscowości Niedalino.

Wykorzystanie potencjału endogenicznego Gminy Świeszyno czyli jezior, rzek, obszarów objętych ochroną ze względu na swój unikalny charakter, a także licznych zabytków, przyczyni się do udostępnienia turystom dziedzictwa naturalnego i kulturowego m.in. poprzez ukierunkowanie ruchu turystycznego na obszary cenne przyrodniczo oraz poprzez zwiększenie dostępności do tych lokalizacji.

Działania przewidziane do realizacji przyczynią się do ukierunkowania ruchu turystycznego do miejsc zagospodarowanych turystycznie, opartych na potencjale endogenicznym. Odpowiednie oznakowanie zwiększy dostępność do tych obszarów poprzez informowanie o znajdujących się

w pobliżu atrakcjach turystycznych. To z kolei będzie miało wpływ na poprawę stanu środowiska naturalnego na szlakach wodnych, w lasach, na ścieżkach, ograniczając negatywne efekty tj. zanieczyszczanie środowiska, płoszenie zwierząt, niszczenie roślinności, niszczenie tarlisk ryb oraz zagrożenia pożarowe, wynikające często z nieświadomości i niewłaściwego użytkowania potencjału endogenicznego regionu.

Końcowym efektem realizacji działań będzie stworzenie silnych produktów turystycznych opartych na lokalnych i regionalnych potencjałach endogenicznych, wzajemnie się uzupełniających, popartych także działaniami podmiotów gospodarczych, które będą miały szanse się rozwinąć, a przez to powstaną także pośrednie miejsca pracy.