

**UCHWAŁA NR XXXVI/334/13
RADY GMINY ŚWIESZYNO**

z dnia 19 grudnia 2013 r.

w sprawie przyjęcia Gminnej Strategii Rozwiązywania Problemów Społecznych Gminy Świeszyno na lata 2014 - 2020

Na podstawie art. 18 ust. 2 pkt 15 ustawy z dnia 8 marca 1990 r. o samorządzie gminnym (Dz. U. z 2013 r. poz. 594 i poz. 645) oraz art. 17 ust. 1 pkt 1 ustawy z dnia 12 marca 2004 r. o pomocy społecznej (Dz. U. z 2009 r. Nr 175 poz. 1362; Nr 202, poz. 1551, Nr 219, poz. 1706, Nr 221, poz. 1738; z 2010 r. Nr 28, poz. 146, Nr 40, poz. 229, Nr 81, poz. 527, Nr 125, poz. 842, Nr 217, poz. 1427; z 2011 r. Nr 81, poz. 440, Nr 106, poz. 622, Nr 149, poz. 887; z 2012 r. poz. 579, 1544, 1548) **uchwala się, co następuje:**

§ 1. Uchwala się Gminną Strategię Rozwiązywania Problemów Społecznych na lata 2014 - 2020 stanowiącą załącznik do niniejszej uchwały.

§ 2. Gminny Ośrodek Pomocy Społecznej w Świeszynie, Niedalino Nr 29A koordynuje realizację Strategii, o której mowa w § 1.

§ 4. Uchwała wchodzi w życie z dniem podjęcia z mocą obowiązującą od 1 stycznia 2014 r.

§ 5. Uchwała podlega ogłoszeniu na tablicy ogłoszeń w Urzędzie Gminy Świeszyno, stronie internetowej w Biuletynie Informacji Publicznej Gminy Świeszyno.

Przewodniczący Rady
Gminy

Cezary Czenko

WSTĘP

Gminna strategia rozwiązywania problemów społecznych na lata 2014 – 2020 jest dokumentem przedstawiającym działania podejmowane przez Gminę Świeszyno w zakresie pomocy społecznej, profilaktyki i rozwiązywania problemów alkoholowych, a także minimalizowania bądź niwelowania negatywnych zjawisk społecznych, które w danej społeczności odbierane są jako negatywne, marginalizujące. Stanowi ona wynik refleksji nad lokalnymi i zdefiniowanymi problemami społecznymi oraz ich systematycznego rozwiązywania.

Strategia służy koordynacji działań, a także rozwijaniu i umacnianiu współpracy różnych podmiotów realizujących zadania w zakresie pomocy społecznej, ochrony zdrowia, bezpieczeństwa publicznego, edukacji oraz kultury i sportu. Nie ma bowiem możliwości rozwiązywania problemów społecznych bez udziału gminnych zasobów instytucjonalnych, aktywności lokalnej społeczności, organizacji pozarządowych czy instytucji działających na polu polityki społecznej w Gminie Świeszyno. Strategia jest podstawą uwzględnienia jej zadań w planach budżetowych gminy, powiatu oraz województwa, a także pozyskania środków finansowych z innych źródeł, zwłaszcza funduszy Unii Europejskiej.

Celem strategii jest szeroko rozumiany system wsparcia dla osób i rodzin zagrożonych wykluczeniem społecznym, dzięki któremu możliwe stanie się podniesienie poziomu jakości życia i bezpieczeństwa socjalnego, wyrównywanie szans rozwoju mieszkańców gminy oraz integracja społeczności lokalnej. Realizacja założeń Strategii wymaga współpracy wszystkich partnerów, których określone działania i przedsięwzięcia w efekcie doprowadzą do osiągnięcia zamierzonych celów.

I. ZGODNOŚĆ STRATEGII Z INNYMI DOKUMENTAMI

Gminna Strategia Rozwiązywania Problemów Społecznych na lata 2014 – 2020 jest zgodna ze Strategią Rozwoju Gminy Świeszyno na lata 2014 – 2020 i z kluczowymi dokumentami strategicznymi na szczeblu europejskim, ogólnokrajowym, regionalnym:

1. Strategią Lizbońską;
2. Strategią Polityki Społecznej;
3. Narodową Strategią Integracji Społecznej dla Polski;
4. Programem Operacyjnym Kapitał Ludzki;
5. Regionalnym Programem Operacyjnym Województwa Zachodniopomorskiego;
6. Strategią Rozwoju Województwa Zachodniopomorskiego;
7. Wojewódzkim Programem Profilaktyki i Rozwiązywania Problemów Alkoholowych;
8. Strategią Rozwoju Powiatu Koszalińskiego.

Gminna Strategia Rozwiązywania Problemów Społecznych kładzie nacisk na wieloaspektowy rozwój gminy, a w szczególności na infrastrukturę, ludzi, gospodarkę i środowisko. Dokument stanowi element dialogu społecznego, jest rozszerzeniem II gminnego celu strategicznego dotyczącego zasobów ludzkich tj:

1. Rozwiązywania problemów społecznych i stymulowania aktywności zawodowej sprzyjającej włączeniu społecznemu.
2. Podniesienie poziomu wykształcenia i kwalifikacji zawodowych społeczności.
3. Zwiększenie dostępu do usług medycznych wysokiej jakości.

4. Podniesienie jakości usług oraz poprawa dostępności opieki żłobkowej i edukacji przedszkolnej.
5. Rozwój i poszerzenie funkcji obiektów dydaktycznych, kulturalnych, oraz sportowo – rekreacyjnych, stworzenie profesjonalnej oferty.
6. Budowanie i upowszechnianie społeczeństwa informacyjnego.
7. Rozwijanie tożsamości i integracji społeczności.

II. ETAPY BUDOWANIA STRATEGII

Władze samorządowe gminy uznały, że proces planowania rozwiązywania problemów społecznych w gminie powinien być wspierany przez lokalne instytucje i grupy społeczne - tak więc do prac nad strategią zaproszeni zostali przedstawiciele instytucji publicznych, organizacji pozarządowych, przedstawiciele Rady Gminy, pracownicy Urzędu Gminy, Gminnego Ośrodka Pomocy Społecznej, a także Zespół Oświaty Samorządowej i Multimedialnego Centrum Kultury – Biblioteki Publicznej w Świeszynie, zgodnie z Zarządzeniem Nr 279/VI/13 z dnia 01 lutego 2013 r. Wójta Gminy Świeszyno.

III. CHARAKTERYSTYKA GMINY ŚWIESZYNO.

1. Położenie i dane administracyjne.

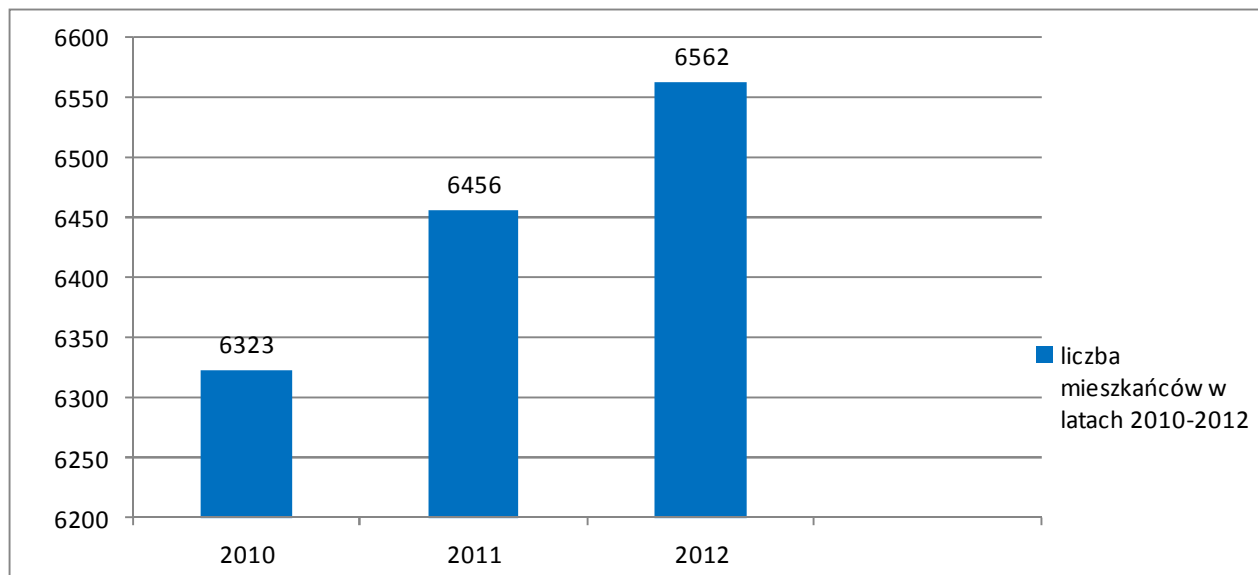
Gmina Świeszyno położona jest w północno-wschodniej części województwa zachodniopomorskiego, w powiecie koszalińskim, w bezpośrednim sąsiedztwie miasta Koszalina. Zajmuje powierzchnię 13 259 ha. Liczba sołectw – 10 (Dunowo, Giezkowo, Konikowo, Kurozwęcz, Mierzym, Niedalino, Niekłonicze, Strzeżęcino, Świeszyno i Zegrze Pomorskie), liczba miejscowości – 30. W bezpośrednim sąsiedztwie graniczy z gminami: Manowo, Biesiekierz, Tychowo, Białogard i Koszalin. Teren gminy zajmują duże kompleksy leśne, bogate w zwierzynę łowną i runo leśne. Turystów przyciągają trzy piękne jeziora: Hajka, Czarne i Niedalino, ciekawy, zróżnicowany krajobraz oraz malowniczo wijąca się rzeka Radew - szlak wędrowny ryb łososiowatych.



2. Sytuacja demograficzna.

Gminę Świeszyno zamieszkuje 6 562 mieszkańców (stan na 31.12.2012 r.) w latach poprzednich zamieszkiwało 6 323 mieszkańców (stan na 31.12.2010 r.), a w 2011 r. 6 456 mieszkańców (stan na 31.12.2011 r.). Jak widać na poniższym wykresie liczba mieszkańców systematycznie wzrasta.

Wykres 1. Liczba mieszkańców w latach 2010 – 2012.



Z przedstawionych danych wynika, że na przestrzeni trzech lat zauważalny jest dynamiczny wzrost ludności na terenie gminy.

Tabela 1. Demografia Gminy Świeszyno.

	2010	2011	2012
Liczba ludności	6323	6456	6562
Urodzenia	78	76	68
Zgony	63	48	47
Zameldowania na pobyt stały	208	192	156
Wymeldowania z pobytu stałego	227	237	231

Źródło: Dane Urzędu Gminy Świeszyno.

Dokonując analizy wieku ludności gminy wyróżniono jej trzy podstawowe kategorie, istotne z punktu widzenia rynku pracy i zasobów siły roboczej:

I. Ludność w wieku przedprodukcyjnym, tj. w wieku 0 – 18 lat.

II. Ludność w wieku produkcyjnym, w tym:

a) Kobiety 19 – 59 lat

b) Mężczyźni 19 – 64 lata

III. Ludność w wieku poprodukcyjnym, w tym:

a) Kobiety powyżej 60 lat

b) Mężczyźni powyżej 65 lat

Dane przyjęte do analizy przedstawia poniższa tabela.

Tabela 2. Struktura wieku ludności

STRUKTURA WIEKU LUDNOŚCI			
	2010	2011	2012
W WIEKU PRZEDPRODUKCYJNYM – PONIŻEJ 18 LAT			
Ogółem	1 411	1 415	1 393
Kobiety	704	698	671
Mężczyźni	707	717	722
W WIEKU PRODUKCYJNYM 19 – 59 KOBIETY, 19 – 64 mężczyźni			
Ogółem	4 183	4 258	4 448
Kobiety	2 018	2 015	2 139
Mężczyźni	2 165	2 243	2 309
W WIEKU POPRODUKCYJNYM			
Ogółem	729	747	721
Kobiety	508	530	517
Mężczyźni	221	217	204

IV. DIAGNOZA I ANALIZA PROBLEMÓW SPOŁECZNYCH W GMINIE ŚWIESZYNO.

1. Pomoc społeczna i wybrane problemy społeczne.

Działania z zakresu pomocy społecznej realizuje Gminny Ośrodek Pomocy Społecznej w Świeszynie, Niedalino Nr 29. GOPS wykonuje zadania statutowe wynikające z:

- 1) Ustawy z 12 marca 2004 r. o pomocy społecznej (Dz. U. z 2013 r. poz. 182) i przepisów wykonawczych wydanych na jej podstawie;
- 2) Ustawy z dnia 28 listopada 2003 r. o świadczeniach rodzinnych (Dz. U. z 2006 r. Nr 139, poz. 992 ze zm.) i przepisów wykonawczych wydanych na jej podstawie;
- 3) Ustawy z dn. 29 lipca 2005 r. o przeciwdziałaniu przemocy w rodzinie (Dz. U. z 2005 r. Nr 180 poz. 1493 ze zm.);
- 4) Ustawy z 22 kwietnia 2005 r. o postępowaniu wobec dłużników alimentacyjnych oraz zaliczce alimentacyjnej (Dz. U. z 2005 Nr 86 poz. 732 ze zm.);
- 5) Ustawy z dnia 25 lutego 1964 r. Kodeks rodzinny i opiekuńczy (Dz. U. z 2012 r. poz. 788);
- 6) Ustawy z dnia 29 sierpnia 1997 o ochronie danych osobowych (Dz. U. z 2002 r. Nr 101 poz. 926 ze zm.);
- 7) Ustawy z dnia 26 października 1982 r. o wychowaniu w trzeźwości i przeciwdziałaniu alkoholizmowi (Dz. U. z 2012 r. poz. 1356 ze zm.);
- 8) Ustawy z dnia 29 lipca 2005r. o przeciwdziałaniu narkomanii (Dz. U. z 2012 r. poz. 124);
- 9) Ustawy z dnia 20 kwietnia 2004 r. o promocji zatrudnienia i instytucjach rynku pracy (Dz. U. z 2013 r. poz. 674);
- 10) Uchwał Rady Gminy Świeszyno.

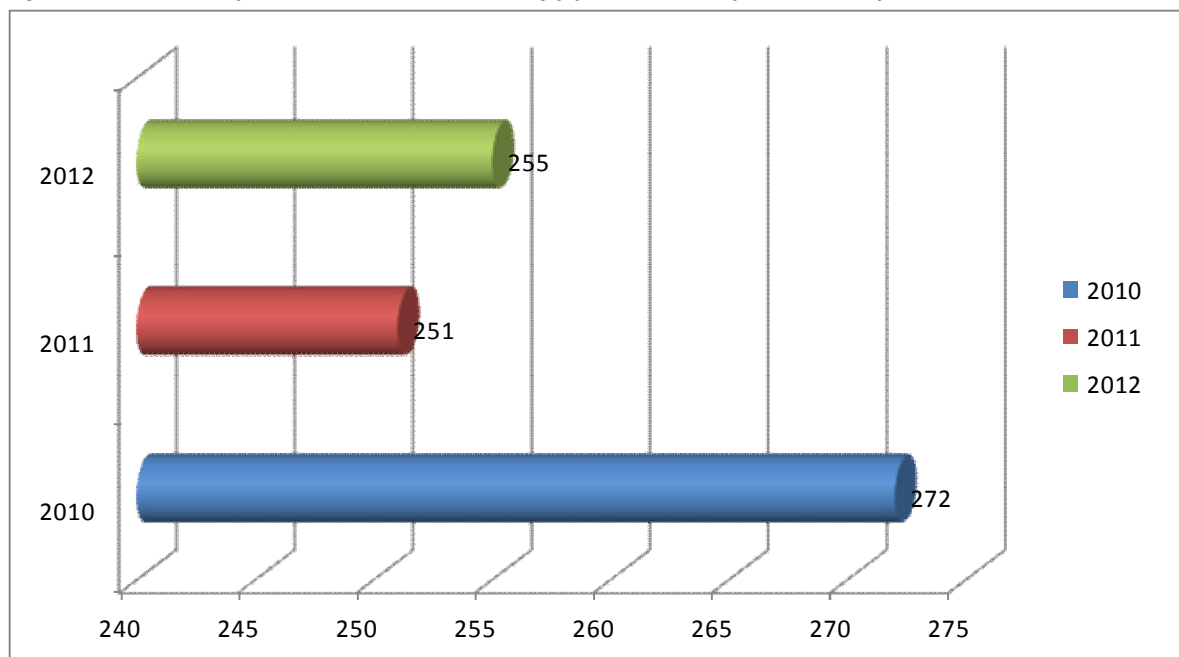
Podstawowe formy pomocy społecznej:

- 1) świadczenia finansowe,
- 2) pomoc rzeczowa,
- 3) interwencja kryzysowa,
- 4) praca socjalna,
- 5) schronienie,
- 6) niezbędne ubranie,
- 7) usługi opiekuńcze w miejscu zamieszkania,
- 8) specjalistyczne usługi opiekuńcze,
- 9) pomoc w uzyskaniu odpowiednich warunków mieszkalnych i zatrudnienia,
- 10) szkolenia, poradnictwo rodzinne.

1.1 Charakterystyka klientów pomocy społecznej.

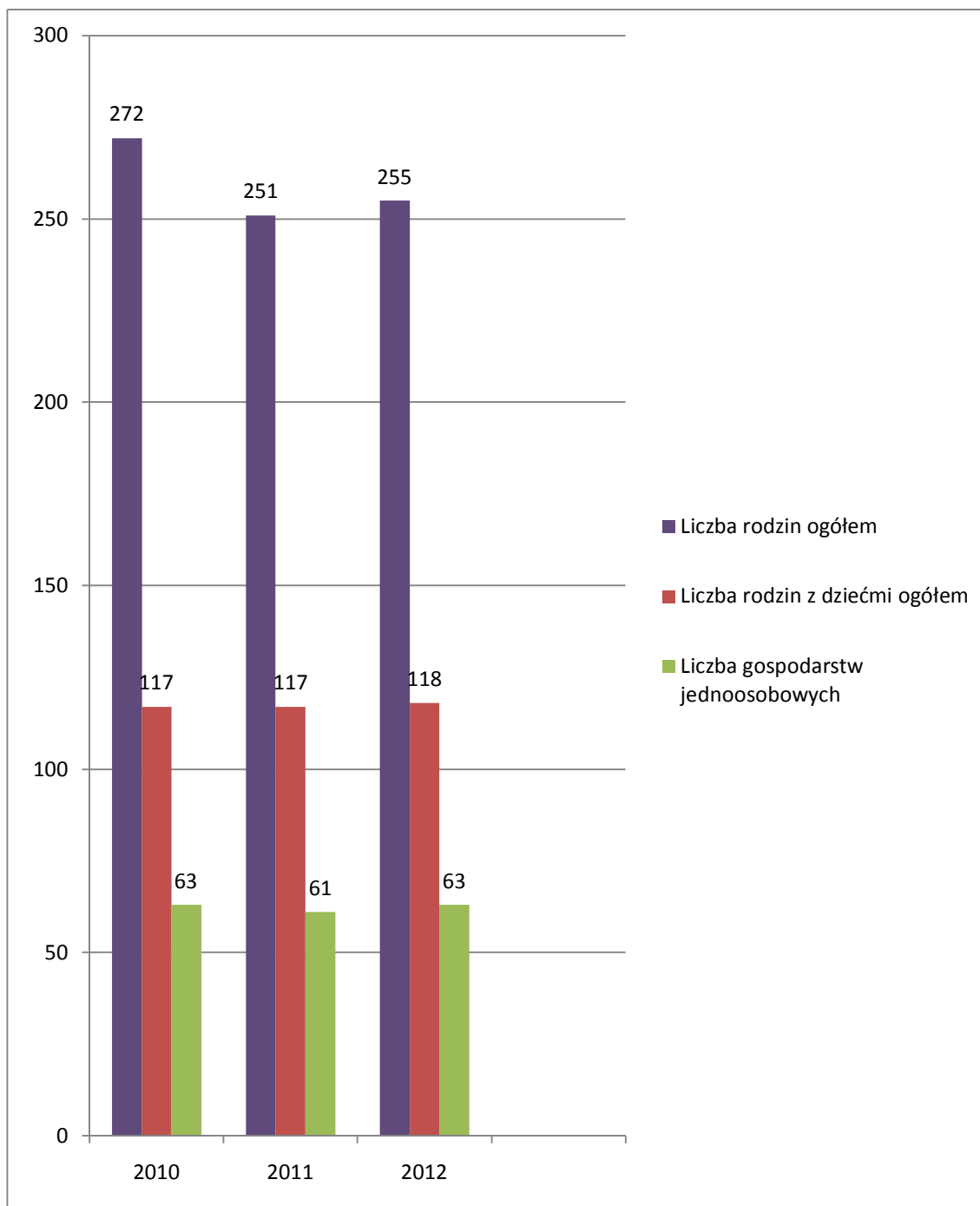
Do korzystania ze świadczeń przyznawanych przez Gminny Ośrodek Pomocy Społecznej są uprawnieni mieszkańcy gminy Świeszyno, w tym: osoby posiadające stałe zameldowanie na terenie gminy, osoby przebywające czasowo na terenie gminy, osoby bez zameldowania przebywające faktycznie na terenie gminy, dla których ostatnim miejscem pobytu była Gmina Świeszyno. Z pomocy społecznej mogą również korzystać osoby bezdomne nie związane w żaden sposób z Gminą Świeszyno.

Wykres 2. Rzeczywista liczba rodzin objętych pomocą społeczną w latach 2010 – 2012.



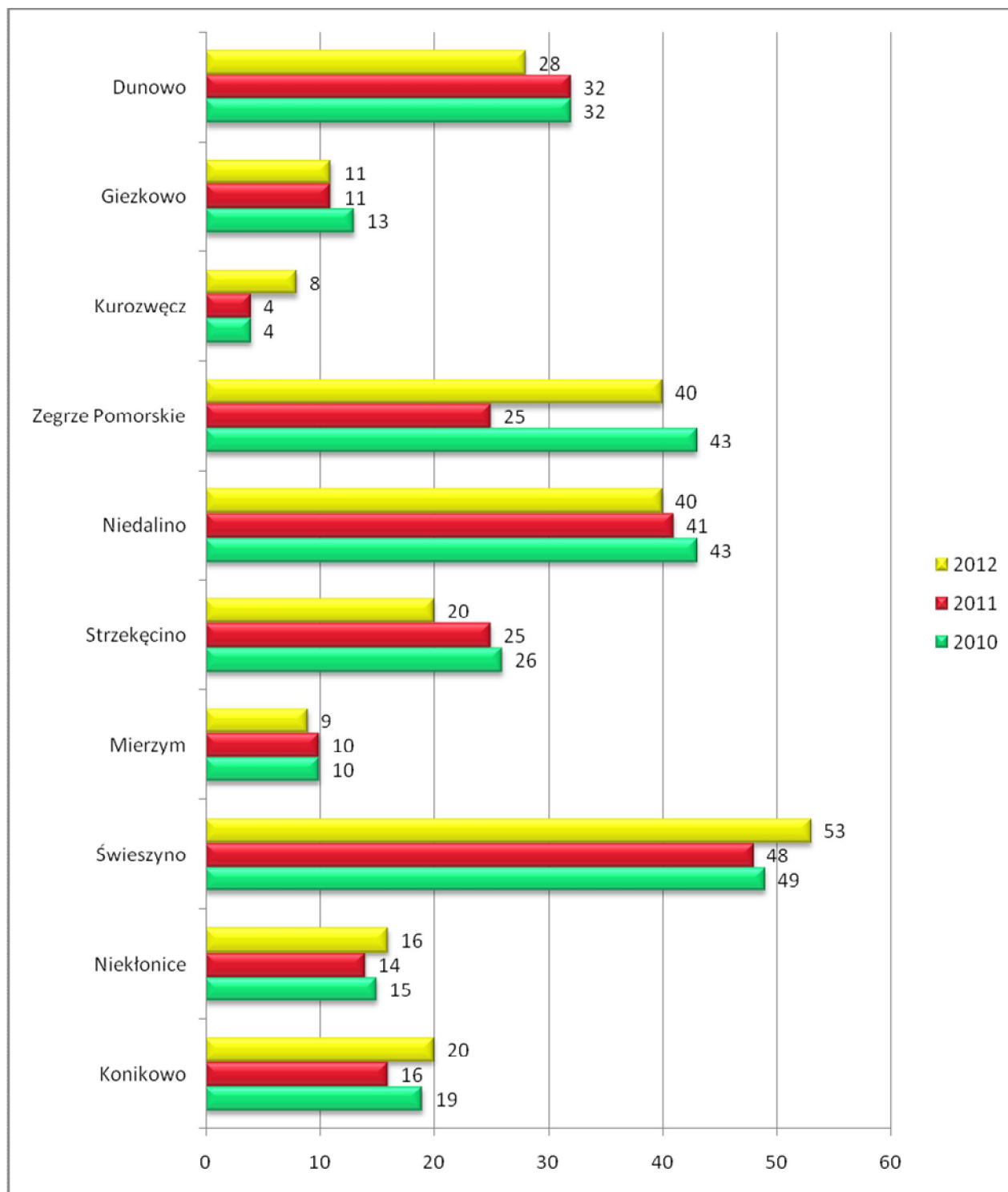
Z powyższego wykresu wynika, że na przestrzeni ostatnich lat liczba rodzin objętych pomocą utrzymuje się na zbliżonym poziomie. W 2010 roku tych rodzin było 272, w 2011r. 251, a w 2012r. 255.

Wykres 3. Rozkład typów rodzin objętych pomocą społeczną w latach 2010 – 2012 w stosunku do ogólnej liczby rodzin korzystających z GOPS.



Źródło: Opracowanie własne na podstawie danych Gminnego Ośrodka Pomocy Społecznej.

Wykres 4. Liczba rodzin korzystających z pomocy GOPS z rozbiem na sołectwa w latach 2010 – 2012.



Źródło: Opracowanie własne na podstawie danych Gminnego Ośrodka Pomocy Społecznej.

1.2. MARGINALIZACJA I WYKLUCZENIE

Zadaniem pomocy społecznej jest wspieranie osób i rodzin w wysiłkach zmierzających do zaspokojenia niezbędnych potrzeb i umożliwienia im życia w warunkach odpowiadających godności człowieka. Pomocy udziela się osobom i rodzinom w szczególności z powodu: ubóstwa, sieroctwa, bezdomności, bezrobocia, niepełnosprawności, długotrwałej lub ciężkiej choroby, przemocy w rodzinie, potrzeby ochrony macierzyństwa lub wielodzietności, bezradność w sprawach opiekuńczo-wychowawczych, zdarzenia losowego, klęski żywiołowej itp.

Za realizację tych zadań odpowiedzialny jest Gminny Ośrodek Pomocy Społecznej. Do obowiązków GOPS należy:

- prowadzenie diagnozy jednostkowej i środowiskowej
- udzielenie świadczeń
- współpraca z organizacjami i instytucjami, a zwłaszcza z samorządem lokalnym
- aktywizowanie środowiska lokalnego

Tabela 3. Osoby i rodziny objęte pomocą w latach 2010-2012

WYSZCZEGÓLNIENIE	Liczba osób, którym decyzją przyznano świadczenie			Liczba rodzin			Liczba osób w rodzinach		
				Ogółem					
	2010	2011	2012	2010	2011	2012	2010	2011	2012
Świadczenia przyznane w ramach zadań zleconych i zadań własnych (bez względu na ich rodzaj, formę, liczbę oraz źródło finansowania)	429	395	375	266	245	246	884	805	757
Świadczenia przyznane w ramach zadań zleconych bez względu na ich rodzaj, formę i liczbę	2	3	2	2	3	2	9	14	10
Świadczenia przyznane w ramach zadań własnych bez względu na ich rodzaj, formę i liczbę	427	392	373	264	242	244	878	791	747
Pomoc udzielana w postaci pracy socjalnej- ogółem	X	X	X	217	141	223	727	443	710
w tym: wyłącznie w postaci pracy socjalnej	X	X	X	9	3	15	25	10	54

Tabela 4. Wydatki na pomoc społeczną – zadania zlecone i zadania własne gminy w latach 2010 - 2012.

Formy pomocy	Liczba osób, którym przyznano decyzją świadczenie			Liczba świadczeń			Kwota świadczeń			Liczba rodzin			Liczba osób w rodzinach		
	2010	2011	2012	2010	2011	2012	2010	2011	2012	2010	2011	2012	2010	2011	2012
Zasiłki stałe	30	27	29	270	272	260	92636	97348	98722	30	27	29	54	44	43
- samotnie gospodarujące	19	22	24	193	214	209	77704	84885	87933	19	22	24	19	22	24
- pozostające w rodzinie	11	6	6	77	58	51	14932	12463	10789	11	6	6	35	22	19
Specjalistyczne usługi opiekuńcze przysługujące na podstawie przepisów o ochronie zdrowia psychicznego	2	3	2	375	271	312	15000	10840	14872	2	3	2	9	14	10
Składki na ubezpieczenie zdrowotne	25	24	24	229	239	221	7517	8120	8152	25	24	24	X	X	X

Tabela 5. Zadania zlecone gminie.

Formy pomocy	Liczba osób, którym przyznano decyzją świadczenia			Liczba świadczeń			Kwota świadczeń			Liczba rodzin			Liczba osób w rodzinach		
	2010	2011	2012	2010	2011	2012	2010	2011	2012	2010	2011	2012	2010	2011	2012
Specjalistyczne usługi opiekuńcze przysługujące na podstawie przepisów wysokość ochrony zdrowia psychicznego	2	3	2	375	271	312	15000	10840	14872	2	3	2	9	14	10

Tabela 6. Wydatki na fundusz alimentacyjny finansowane z dotacji celowej budżetu państwa oraz liczba świadczeń alimentacyjnych

Lp.	Wyszczególnienie	Wypłacone kwoty			Liczba świadczeń dla osób uprawnionych		
		2010	2011	2012	2010	2011	2012
1.	Wypłacone świadczenia z funduszu alimentacyjnego	321118	343485	344250	1056	1030	961

Tabela 7. Zadania własne gminy w latach 2010 - 2012

Nazwa zadania	Liczba osób, którym przyznano decyzję			Liczba świadczeń			Kwota świadczeń w zł			Liczba rodzin			Liczba osób w rodzinach		
	2010	2011	2012	2010	2011	2012	2010	2011	2012	2010	2011	2012	2010	2011	2012
RAZEM	427	392	373	X	X	X	351973	348654	360386	264	242	244	878	791	747
Schronienie	6	2	2	238	130	50	559200	2009	1831	5	2	2	10	2	2
Zasiłki okresowe	115	125	118	412	422	415	101390	150549	117087	115	125	118	364	392	367
- środki własne	X	X	X	X	X	X	390	X	11087	X	X	X	X	X	X
- dotacja	X	X	X	X	X	X	101000	105549	106000	X	X	X	X	X	X
Posiłek ogółem w tym w szkole	221	216	186	32076	26901	24266	94180	81627	68696	128	122	107	568	532	456
w tym dzieci	218	215	185	31951	26811	24198	93456	81132	68165	125	121	106	565	531	455
Zasiłki celowe - zdarzenia losowe	X	1	1	X	1	1	X	5000	500	X	1	1	X	3	2
Odpłatność za DPS	6	7	8	72	81	71	105050	152493	145593	6	7	8	6	7	8
Zasiłki celowe i w naturze - ogółem	169	123	145	X	X	X	53490	53745	70550	169	123	145	520	366	418
- w tym zasiłki specjalne celowe	21	17	20	21	17	25	3514	6818	9984	21	17	20	71	59	60

Tabela 8. Rodzaje udzielonej pomocy

Lp.	Wyszczególnienie	Wydatki			Liczba świadczeń		
		2010	2011	2012	2010	2011	2012
1.	Zasiłki rodzinne	644515	602537	540517	7526	7036	6228
2.	Dodatki do zasiłków rodzinnych w tym z tytułu:	414771	381968	318650	3568	3234	2757
2.1.	Urodzenie dziecka	41000	34000	34000	41	34	34
2.2.	Opieki nad dzieckiem w okresie korzystania z urlopu wychowawczego	103559	104948	75360	266	268	196
2.3.	Samotnego wychowania dziecka i utraty prawa do zasiłku dla bezrobotnych na skutek upływu ustawowego okresu jego pobierania	0	0	0	0	0	0
2.4.	Samotnego wychowywania dziecka	54020	49300	41990	314	290	249
2.5.	Kształcenia i rehabilitacji dziecka niepełnosprawnego	23200	19880	18820	299	256	244
2.5.1.	Kształcenia i rehabilitacji dziecka do 5 roku życia	2160	180	2100	36	30	35
2.5.2.	Kształcenia i rehabilitacji dziecka niepełnosprawnego powyżej 5 roku życia	21040	18080	16720	263	226	209
2.6.	Rozpoczęcia roku szkolnego	46168	42500	36900	461	425	369
2.7.	Podjęcia przez dziecko nauki w szkole poza miejscem zamieszkania	52424	45980	40620	1007	894	778
2.7.1.	Na pokrycie wydatków związanych z zamieszkaniem w miejscowości, w której znajduje się szkoła	4410	2880	3870	49	32	43
2.7.2.	Na pokrycie wydatków związanych z dojazdem do miejscowości, w której znajduje się szkoła	48014	43100	36750	960	862	735
2.8.	Wychowania dziecka w rodzinie wielodzietnej	94400	85360	70960	1180	1067	887
3.	Zasiłki rodzinne z dodatkami (w.1+ w.2)	1059286	984505	859167	11094	10270	8985
4.	Zasiłki pielęgnacyjne	208386	204255	214353	1362	1335	1401
5.	Świadczenia pielęgnacyjne	58500	80097	120692	115	157	234
6.	Świadczenia opiekuńcze (w.4+w.5)	266886	284353	335198	1477	1492	1632
7.	Jednorazowa zapomoga z tytułu urodzenia dziecka	70000	67000	60000	70	67	60

Tabela 9. Powody przyznania pomocy w latach 2010 – 2012

Powód trudnej sytuacji życiowej	Liczba rodzin			Liczba osób w rodzinach		
	2010	2011	2012	2010	2011	2012
Ubóstwo	266	217	220	884	719	661
Sieroctwo	X	X	X	X	X	X
Bezdomność	5	5	5	X	X	X
Potrzeba ochrony macierzyństwa	8	16	39			
W tym: wielodzietność	5	4	8			
Bezrobocie	155	129	200	532	451	637
Niepełnosprawność	32	31	41	73	74	83
Długotrwała lub ciężka choroba	42	33	60	117	76	147
Bezradność w sprawach opiekuńczo – wychowawczych i prowadzenia gospodarstwa domowego – ogółem:	54	15	41	223	70	151
w tym: rodziny niepełne	47	12	36	159	52	118
Rodziny wielodzietne	12	3	5	81	18	33
Przemoc w rodzinie	4	5	5	13	23	27
Alkoholizm	4	1	4	8	1	11
Narkomania	1	1	0	1	1	0
Trudności w przystosowaniu do życia po opuszczeniu placówki opiekuńczo - wychowawczej	X	X	X	X	X	X
Trudności w integracji osób, które otrzymały status uchodźcy	X	X	X	X	X	X
Zdarzenie losowe	1	1	1	7	3	2
Sytuacja kryzysowa	X	X	X	X	X	X
Kłęska żywiołowa	X	X	X	X	X	X

1.3. DIAGNOZA PROBLEMÓW SPOŁECZNYCH

1.3.1. Ubóstwo

Ubóstwo nie posiada jednoznacznej definicji. Określa się je zwykle jako „stan”, w którym jednostce czy grupie społecznej brakuje środków na zaspokojenie podstawowych potrzeb, uznawanych w danej społeczności za niezbędne. Do tych podstawowych potrzeb zaliczamy poza wyżywieniem, którego nikt nie kwestionuje – takie potrzeby, jak ubranie, mieszkanie, zachowanie zdrowia, uzyskanie wykształcenia, uczestnictwo w kulturze, a ogólnie biorąc możliwość godnego życia.

Identyfikacja sfery ubóstwa jest jednym z najważniejszych, ale i najtrudniejszych zadań diagnostycznych polityki społecznej. Ubóstwo jest bowiem zjawiskiem wielowymiarowym i złożonym, posiadającym zarówno aspekty ilościowe (np. wskaźnik dochodu uzyskiwanego przez gospodarstwa domowe), jak i jakościowe (np. inne wskaźniki sytuacji materialnej – posiadanie rozmaitych dóbr, dostępność do takich społecznie istotnych wartości, jak: wykształcenie, opieka medyczna, możliwość korzystania z różnych form wypoczynku, rozrywki itp.). W efekcie trudno znaleźć jakieś jednoznaczne, podstawowe kryterium kwalifikujące dane osoby czy całą rodzinę jako ubogie. Wszelkie określenia ubóstwa oraz jego rozmiarów mają zatem charakter względny i zależą od przyjętej definicji ubóstwa oraz formułowanych na jej podstawie kryteriów.

Ustawa o pomocy społecznej definiuje ubóstwo na podstawie kwalifikowania się dochodu rodziny lub osoby w tzw. minimum socjalnym. Ośrodek Pomocy Społecznej jest zobowiązany do pomocy osobom i rodzinom, których miesięczny dochód nie przekracza kryterium dochodowego wyznaczonego na podstawie minimum socjalnego. Ustalenie linii ubóstwa, a więc osób, które z tego powodu kwalifikują się do uzyskania pomocy z systemu pomocy społecznej, opiera się na oszacowaniu bieżących dochodów danego gospodarstwa.

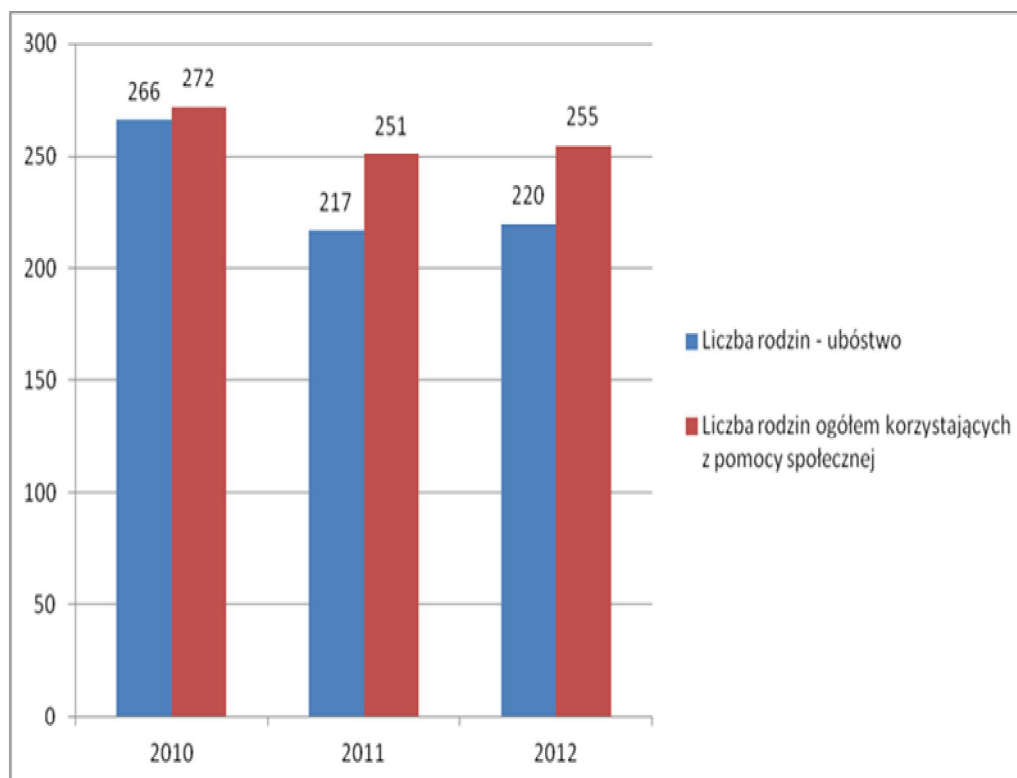
Sytuację osób pozostających w ubóstwie obrazuje tabela 10.

Tabela 10. Gospodarstwa domowe ze współwystępującym czynnikiem ubóstwa korzystające ze świadczeń pomocy społecznej w latach 2010 – 2012.

Rok	Liczba rodzin	(%)	Liczba rodzin ogółem korzystających z pomocy społecznej
2010	266	97,80%	272
2011	217	86,46%	251
2012	220	86,28%	255

Źródło: Opracowanie własne na podstawie danych Gminnego Ośrodka Pomocy Społecznej.

Wykres 5. Powody przyznania pomocy – ubóstwo



Źródło: Opracowanie własne na podstawie danych Gminnego Ośrodka Pomocy Społecznej.

Analiza porównawcza danych wskazuje, że ubóstwo jest głównym powodem ubiegania się przez rodziny o pomoc finansową. Na ogólną liczbę 272 rodzin korzystających z pomocy społecznej w 2010 roku, aż 266 rodzin zgłosiło się po pomoc z uwagi na czynnik ubóstwa. W latach 2011 – 2012 r. również ten czynnik stanowi znaczny powód zgłaszania się po pomoc finansową. Zatem większość rodzin korzystających z pomocy społecznej znajduje się w niedostatku.

Ubóstwo jest główną przyczyną przyznania pomocy społecznej, jest problemem wieloaspektowym nie tylko ekonomicznym, wpływa bowiem negatywnie na wszystkie sfery ludzkiego życia. Najczęściej pozostaje w korelacji z bezrobociem, niepełnosprawnością, niskim poziomem wykształcenia.

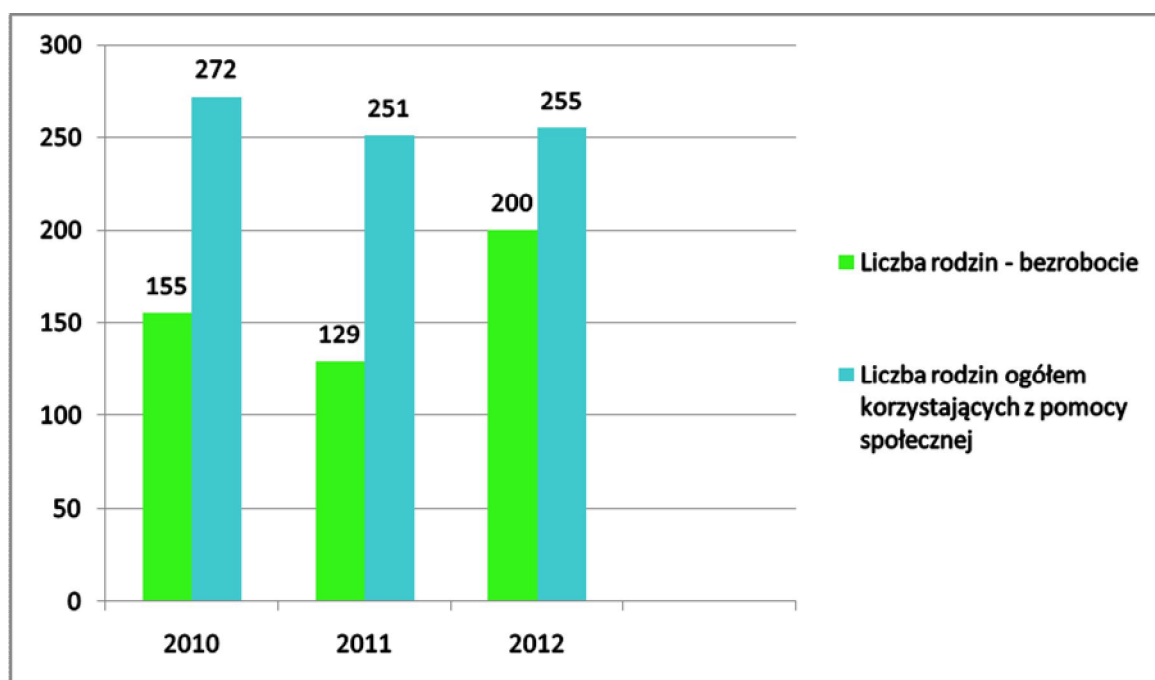
1.3.2. Bezrobocie

Bezrobocie jawne i ukryte jest jednym z najważniejszych problemów społeczno – ekonomicznych gminy. Niskie wykształcenie, słabe kwalifikacje zawodowe bezrobotnych wynikają z wielu czynników kształtujących bezrobocie strukturalne. Biorąc dodatkowo pod uwagę fakt, że największą liczbę osób pozostających bez pracy stanowią osoby w wieku produkcyjnym. Pomimo, że mieszkańcy gminy przenosząc z pokolenia na pokolenie dziedzictwo wielu uniwersalnych wartości to przedłużający się brak pracy, pomimo upływu lat w dalszym ciągu stanowi jedną z głównych przyczyn trudnej sytuacji osób i rodzin wymagających wsparcia na terenie Gminy Świeszyno. Jest ono jedną z najbardziej powszechnych przyczyn wykluczenia społecznego. Wywołuje ono negatywne skutki zarówno w sferze

ekonomicznej, jak i psychospołecznej. Można rozpatrywać je z dwóch punktów widzenia: jednostki dotkniętej bezrobociem oraz społeczeństwa.

Następuje degradacja ekonomiczna jednostki i rodziny, wzrost biedy oraz rozszerzenie strefy ubóstwa, a co za tym idzie konieczność poszukiwania wsparcia w pomocy społecznej. Przedłużający się brak pracy to podstawowy czynnik rodzenia się nowego ubóstwa tj. pauperyzacji rodzin – rodzin, które do tej pory radziły sobie w sferze zaspokajania podstawowych potrzeb. Dochodzi do osłabnięcia więzi społecznych, do izolacji od środowiska i wzrostu konfliktów z otoczeniem oraz rodzinnych (spadek autorytetu w rodzinie, kłopoty wychowawcze, rozwody).

Wykres 6. Powody przyznania pomocy – bezrobocie



Źródło: Opracowanie własne na podstawie danych Gminnego Ośrodka Pomocy Społecznej.

Z analizy powyższego wykresu dokładnie wynika, że w 2012 roku wyraźnie wzrosło bezrobocie, a tym samym przybyło klientów w Ośrodku Pomocy Społecznej.

Tabela 11. Liczba osób bezrobotnych zatrudnionych w ramach korzystania z form zatrudnienia wspieranego dofinansowaniem przez Powiatowy Urząd Pracy w Koszalinie.

Forma aktywizacji zawodowej	Roboty publiczne lata 2010 – 2012		Prace interwencyjne lata 2010 – 2012		Staże lata 2010 – 2012	
	Zawarte umowy	Liczba osób	Zawarte umowy	Liczba osób	Zawarte umowy	Liczba osób
2010	3	10	0	0	3	5
2011	5	34	0	0	2	4
2012	4	14	0	0	3	4

Źródło: Opracowanie własne na podstawie danych Powiatowego Urzędu Pracy w Koszalinie.

1.3.3. Niepełnosprawność

W rozumieniu ustawy o pomocy społecznej niepełnosprawność oznacza stan fizyczny, psychiczny lub umysłowy powodujący trwałe lub okresowe utrudnienie, ograniczenie bądź uniemożliwienie samodzielnej egzystencji. Tymczasem obecnie niepełnosprawność jest rozumiana jako wynik barier społecznych, ekonomicznych oraz fizycznych. Polityka społeczna powinna promować aktywne działania na wszystkich szczeblach życia społecznego oraz aktywnie wspierać wszystkie działania na rzecz równouprawnienia osób niepełnosprawnych, a także przeciwdziałać ich dyskryminacji i tworzyć mechanizmy wyrównujące szanse życiowe oraz warunki do korzystania z przysługujących im praw. Uwzględnienie potrzeb osób niepełnosprawnych powinno być integralnym składnikiem wszystkich działań podejmowanych przez władze lokalne. Niezwykle istotny jest kontekst społeczny niepełnosprawności. Osoby niepełnosprawne oprócz ograniczeń fizycznych cierpią z powodu stygmatyzacji i alienacji wywołanej przez stereotypy mocno zakorzenione w społeczeństwie.

Tabela 12. Osoby niepełnosprawne w Gminie Świeszyno według przyczyn niepełnosprawności.

Główna przyczyna niepełnosprawności	Ogółem	Dorośli	Dzieci
Upośledzenie narządu ruchu – 05-R	29	22	7
Choroby narządu wzroku – 04 – O	3	1	2
Upośledzenie umysłowe – 01 – U	15	13	2
Choroby psychiczne – 02 – P	29	24	5
Zaburzenia głosu, mowy i choroby słuchu – 03 – L	10	3	7
Epilepsja – 06 – E	11	7	4
Choroby układu oddechowego i krążenia – 07 – S	20	10	10
Choroby układu pokarmowego – 08 – T	6	4	2
Choroby układu moczowo – płciowego – 09 – M	9	8	1
Choroby neurologiczne – 10 – N	14	10	4
Inne – 11 – I	16	6	10

Źródło: Opracowanie własne na podstawie danych Gminnego Ośrodka Pomocy Społecznej.

Tabela 13. Osoby niepełnosprawne w Gminie Świeszyno.

WYSZCZEGÓLNIENIE	Osoby niepełnosprawne								
	Ogółem			Prawnie			Tylko biologicznie		
	razem	mężczyźni	kobiety	razem	mężczyźni	kobiety	razem	mężczyźni	kobiety
OGÓŁEM	589	267	322	434	205	229	155	62	93
Według ekonomicznych grup wieku									
Przedprodukcyjny	37	20	17	21	10	11	16	10	6
Produkcyjny	335	189	146	286	161	125	49	28	21
Mobilny	117	61	56	103	52	51	14	9	5
Niemobilny	218	128	90	183	109	74	35	19	16
Poprodukcyjny	217	58	159	127	34	93	90	24	66
Wiek nieustalony	-	-	-	-	-	-	-	-	-
Według poziomu wykształcenia:¹									
Wyższe	16	10	6	11	8	3	5	2	3
Policealne	4	-	3	-	-	-	-	-	-
Średnie	87	44	43	68	36	32	19	8	11
Zawodowe	74	41	33	57	33	24	17	8	9
Ogólnokształcące	13	3	10	11	3	8	-	-	-
Zasadnicze zawodowe	92	57	35	83	51	32	9	6	3
Podstawowe ukończone	278	115	163	204	85	119	74	30	44
Podstawowe nieukończone ²	88	26	62	49	15	34	39	11	28
Nieustalony	3	3	-	3	3	-	-	-	-
Według aktywności ekonomicznej:									
Aktywni zawodowo	102	63	39	78	48	30	24	15	8
Pracujący	64	43	21	47	32	15	17	11	6
Bezrobotni	38	20	18	31	16	15	7	4	3
Bierni zawodowo	487	204	283	356	157	199	131	47	84
Nieustalony status na rynku pracy	-	-	-	-	-	-	-	-	-

¹ W wieku 13 lat i więcej.

² Łącznie z osobami bez wykształcenia szkolnego.

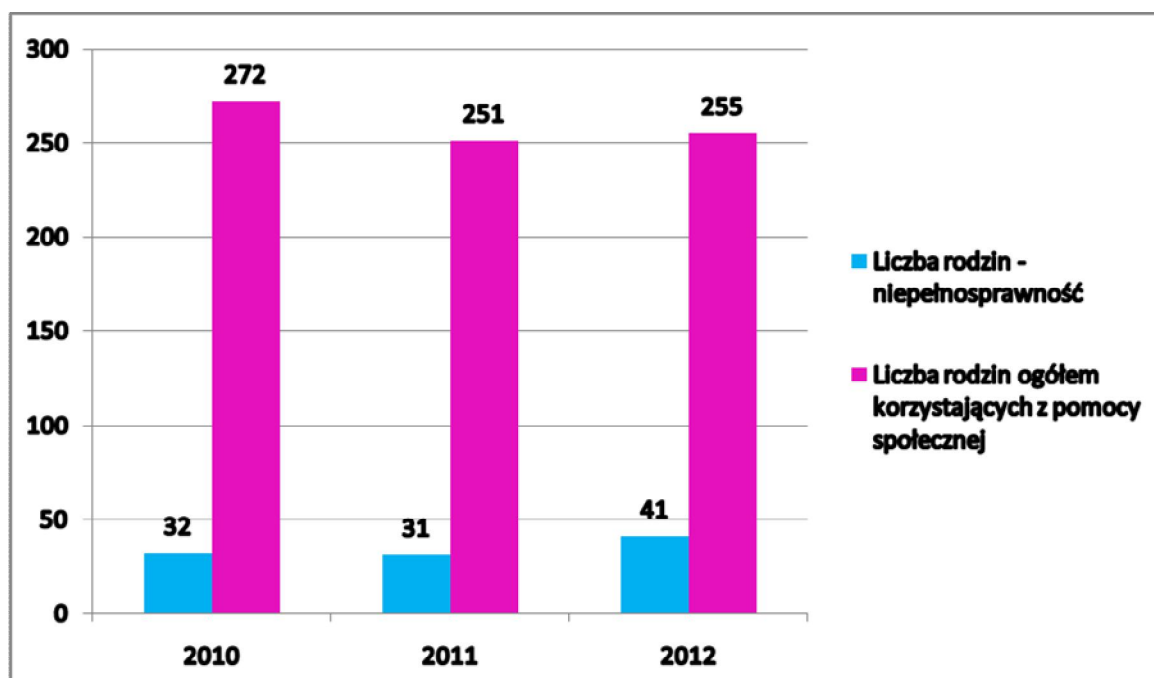
Dane: Spis powszechny

Tabela 14. Niepełnosprawni klienci pomocy społecznej.

Rok	Rzeczywista liczba rodzin z problemami niepełnosprawności	Udział procentowy (%)	Liczba osób w rodzinach	Liczba rodzin ogółem korzystających z pomocy społecznej
2010	32	12,03%	73	266
2011	31	11,66%	74	245
2012	41	15,42%	83	246

Źródło: Opracowanie własne na podstawie danych Gminnego Ośrodka Pomocy Społecznej.

Wykres 7. Powody przyznania pomocy – niepełnosprawność.



Źródło: Opracowanie własne na podstawie danych Gminnego Ośrodka Pomocy Społecznej.

Z powyższego wykresu wynika, że osoby niepełnosprawne nie stanowią wśród ogólnej liczby klientów GOPS głównej grupy osób korzystających z pomocy społecznej.

Tabela 15. Realizacja zadań z zakresu świadczeń rodzinnych.

Rok	Zasiłki pielęgnacyjne	
	Liczba świadczeń	Kwota świadczeń
2010	1362	208.368,00
2011	1335	204.255,00
2012	1401	214.353,00

Źródło: Opracowanie własne na podstawie danych Gminnego Ośrodka Pomocy Społecznej.

1.3.4. Bezradność w sprawach opiekuńczo – wychowawczych i prowadzenia gospodarstwa domowego.

Mianem rodziny dysfunkcyjnej określa się taką rodzinę, która wykazuje poważne nieprawidłowości w zaspokajaniu podstawowych potrzeb dziecka. Synonimem rodziny dysfunkcyjnej jest rodzina problemowa. Nieprawidłowe zaspokajanie potrzeb biologicznych dziecka wiąże się często ze znacznym zubożeniem rodziny, zawinionym, bądź niezawinionym przez rodziców. Aby rodzina prawidłowo funkcjonowała musi wypełniać wobec swoich członków wiele, niezwykle istotnych w życiu funkcji, zaś im słabiej rodzina wywiązuje się z ciężących na niej obowiązków, tym bardziej jest ona dysfunkcyjna.

Najczęściej występującymi zaburzeniami są nieprawidłowe postawy rodzicielskie. Można tu zaliczyć przede wszystkim: odtrącenie dziecka, czyli nieokazywanie mu uczuć pozytywnych przy jednoczesnym demonstrowaniu negatywnych, postawy unikające, charakteryzujące się ubogimi stosunkami emocjonalnymi w kontaktach z dzieckiem, nadmierna ochrona dziecka czy nadmierne wymagania. To także zaniedbania w zakresie opieki nad dzieckiem (pozbawienie opieki ze strony rodziców i powierzenie jej dziadkom, brak zainteresowania czasem wolnym); zaburzenia w zakresie komunikacji wewnątrzrodzinnej, poczynając od całkowitego braku przepływu informacji, a kończąc na tym, że wszystko staje się przedmiotem przekazu nie stwarzając tym samym żadnej strefy intymności; nieuświadamianie lub ukrywanie poważnych problemów i konfliktów między członkami rodziny; brak właściwej atmosfery wychowawczej.

Tabela 16. Liczba rodzin objętych pomocą społeczną z powodu bezradności w sprawach opiekuńczo – wychowawczych i prowadzenia gospodarstwa domowego (art.7 pkt 9).

Wyszczególnienie	Liczba rodzin		
	2010	2011	2012
Bezradność w sprawach opiekuńczo – wychowawczych i prowadzenia gospodarstwa domowego – ogółem	54	15	41
w tym: rodziny niepełne	47	12	36
Rodziny wielodzietne	12	3	5

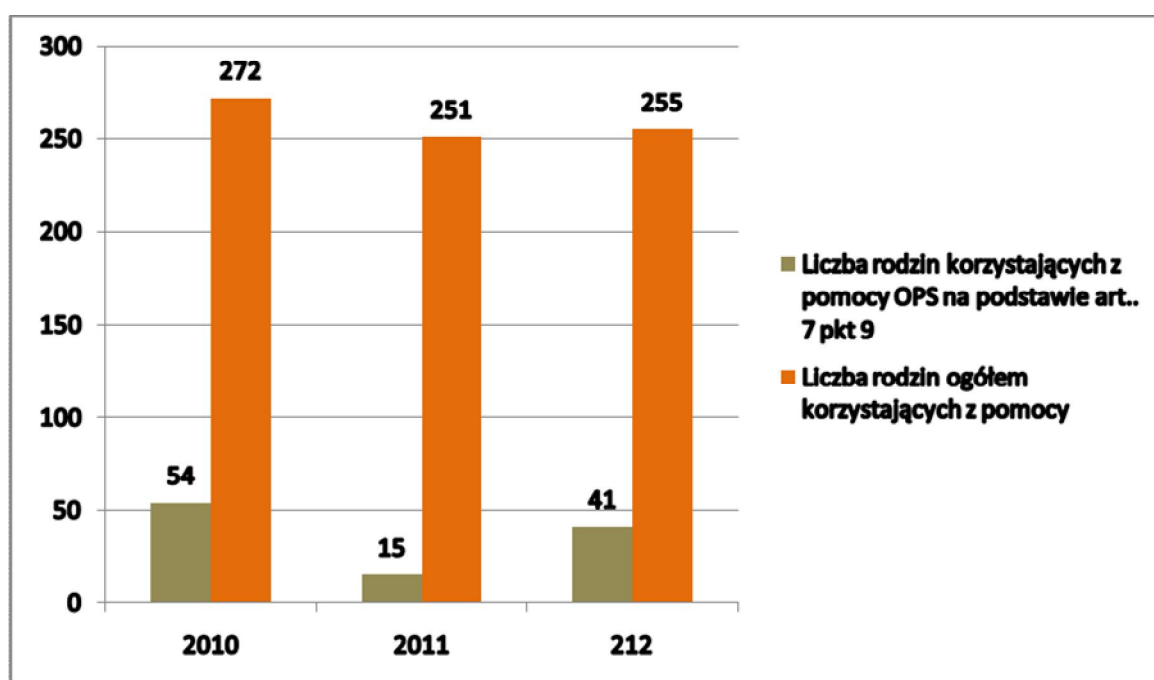
Źródło: Opracowanie własne na podstawie danych Gminnego Ośrodka Pomocy Społecznej.

Tabela 17. Dane porównawcze za lata 2010 – 2012 dotyczące liczby rodzin objętych pomocą społeczną przez GOPS w związku z art. 7 pkt 9.

Rok	Liczba rodzin korzystających z pomocy GOPS na podstawie art. 7 pkt 9	Liczba rodzin ogółem korzystających z pomocy
2010	54	272
2011	15	251
2012	41	255

Źródło: Opracowanie własne na podstawie danych Gminnego Ośrodka Pomocy Społecznej.

Wykres 8. Liczba rodzin objętych pomocą społeczną przez GOPS na podstawie art. 7 pkt. 9 w latach 2010 – 2012.



Źródło: Opracowanie własne na podstawie danych Gminnego Ośrodka Pomocy Społecznej.

Przedstawione dane wskazują, że wśród rodzin objętych pomocą finansową występują rodziny wykazujące bezradność w sprawach opiekuńczo-wychowawczych i prowadzenia gospodarstwa domowego, a wśród nich niepełne i wielodzietne. Niewłaściwy klimat uczuciowy i czynniki patologiczne w strukturze rodziny oraz w stosunkach między jej członkami stanowią jedną z przyczyn, nierzadko główną, zaburzeń w zachowaniu dziecka. Na pierwsze miejsce wysuwa się znaczenie wzajemnych stosunków emocjonalnych między członkami rodziny, jakie otaczają dziecko w domu rodzinnym. Postawy te nie zawsze są prawidłowe, nie zawsze gwarantują otoczenie dziecka ciepłem, akceptacją, rozumną swobodą – istotnymi czynnikami w doborze i zastosowaniu zespołu środków wychowawczych.

1.3.5. Uzależnienia i przemoc w rodzinie

Największymi zagrożeniami wewnętrznymi, tkwiącymi w samej rodzinie i niszczącymi ją są uzależnienia i związane z nimi konsekwencje dla wszystkich członków rodziny. Uzależnieniem, które dotyka wielu mieszkańców Gminy Świeszyno, jest **alkoholizm**. Jest on problemem nie tylko naszej gminy, ale i kraju, często ściśle powiązany ze zjawiskiem **przemocy w rodzinie**. Nadużywanie alkoholu samo w sobie jest formą przemocy społecznej, zarówno psychicznej, jak i fizycznej. Przemoc w różnej postaci przenika do życia rodzinnego, środowiska szkolnego i otoczenia społecznego. Nadużywanie alkoholu jest przyczyną powstawania innych problemów, przede wszystkim: zdrowotnych, materialnych, wychowawczych. Prowadzi do dezintegracji rodziny, zaburzeń relacji między członkami rodziny. W rodzinach z problemem alkoholowym najbardziej bezbronni, a jednocześnie najbardziej poszkodowani są dzieci. Sytuacja zmusza je do odgrywania różnych ról i przyjęcia określonej „strategii” postępowania, której celem jest ukrywanie alkoholizmu jednego lub obojga rodziców. Dominującą postawą członków rodziny alkoholika jest ukrywanie problemu, zaprzeczanie obecności alkoholu co prowadzi do współuzależnienia. Podobnie jest z przemocą niezależnie od tego czy powoduje ją alkohol, czy też inne czynniki. Korzystanie z pomocy rodzin dotkniętych alkoholizmem i przemocą ogranicza się najczęściej do interwencji pracowników socjalnych GOPS, pedagogów szkolnych, policji, ewentualnie sądu lub kuratora. Bardzo rzadko rodziny korzystają z pomocy terapeutycznej, leczenia odwykowego, czy procedury „Niebieskiej Karty”. Skala problemowa wynikająca z **uzależnienia od narkotyków** jest trudna do ustalenia w Gminie Świeszyno. Problem narkomanii dotyczy głównie dzieci i młodzieży, ale konkretnych przypadków uzależnienia i ewentualnego leczenia nie odnotowano.

Gmina Świeszyno, zgodnie z zapisami przepisów prawa prowadzi szeroki zakres działań mających na celu profilaktykę, zapobieganie i przeciwdziałanie zjawiskom patologicznym występującym na jej terenie. Prowadzą je placówki oświatowe, Gminny Ośrodek Pomocy Społecznej, Policja, Gminna Komisja Rozwiązywania Problemów Alkoholowych i Zespół Interdyscyplinarny. Placówki oświatowe organizują szerokie spektrum działań profilaktycznych i wychowawczych skierowanych do dzieci i młodzieży. Przede wszystkim określa je podstawa programowa dla poszczególnych etapów kształcenia i są wplecione w tematykę zajęć lekcyjnych. W ramach zadań statutowych szkoły realizują też Programy Wychowawcze i Programy Profilaktyki. W ramach tych zadań pedagodzy organizują zajęcia z wykorzystaniem specjalistycznych programów, np. NOE, Siedem kroków, zajęcia kół zainteresowań, pogadanki, apele tematyczne z występami artystycznymi uczniów, spotkania z policjantami, psychologami, rzecznikiem praw dziecka, opracowują tematyczne gazetki ściennie. Ponadto pedagodzy są pierwszymi, którzy dostrzegają problemy uczniów, udzielają wsparcia, zgłaszają pracownikom GOPS lub Policji niepokojące symptomy lub nasilone objawy zachowań wskazujących na zaburzenia w rodzinie. Działania GOPS to codzienna praca z rodzinami i ich problemami, której szeroki zakres ujmuje strategia. Gminna Komisja Rozwiązywania Problemów Alkoholowych zapewnia mieszkańcom gminy możliwości uzyskania wsparcia oraz profesjonalnej pomocy w rozwiązywaniu problemów wynikających z nadużywania alkoholu oraz realizuje zadania profilaktyczne skierowane do dzieci i młodzieży.

W zakresie profilaktyki Komisja organizuje i refunduje zajęcia socjoterapeutyczne, spektakle profilaktyczne przedstawiane w szkołach przez teatry „Kurtyna” i „Moralitet” z Krakowa, dofinansowuje wyjazdy uczniów na wycieczki i kolonie letnie, imprezy integracyjne, doposażanie świetlic wiejskich w sprzęty i pomoce służące organizacji zajęć dla dzieci i młodzieży.

Realizację zadań Komisji prezentuje tabela.

Tabela 18. Szacunkowa liczba osób korzystających z pomocy Gminnej Komisji Rozwiązywania Problemów Alkoholowych w roku 2012

Działania	Liczba osób	
	2011	2012
Liczba osób zgłoszonych na Komisję	24	20
Liczba osób, które zgłosiły się na wezwanie	13	17
Liczba osób, które podjęły leczenie dobrowolnie	2	2
Liczba osób skierowanych na przymusowe leczenie	9	5
Liczba osób korzystających z różnych form terapii	3	2
Liczba uczniów korzystających z programów profilaktycznych w szkołach	298	421
Liczba uczniów, którym sfinansowano wycieczki		6
Liczba uczniów, którym sfinansowano różne formy wypoczynku letniego		65

Źródło: opracowanie Gminnej Komisji Rozwiązywania Problemów Alkoholowych

Zespół Interdyscyplinarny zajmujący się problemami przemocy w rodzinie na terenie Gminy Świeszyno, powołany został na mocy art. 9a, ust. 2 ustawy z dnia 29 lipca 2005 r. o przeciwdziałaniu przemocy w rodzinie (Dz. U. z 2005 r. Nr 180 poz. 1493 ze zm.) zarządzeniem Nr 49/VI/11 Wójta Gminy Świeszyno z dnia 15 kwietnia 2011 r. Zespół realizuje działania określone w „Gminnym Programie Przeciwdziałania Przemocy w Rodzinie oraz Ochrony Ofiar Przemocy na lata 2011 – 2014” oraz zadania wynikające z założeń Krajowego Programu Przeciwdziałania Przemocy w Rodzinie.

Tabela 19. Zjawisko przemocy w rodzinie.

Zjawisko przemocy w rodzinie	2010	2011	2012
Liczba sporządzonych Niebieskich Kart	0	4	5
Liczba wniosków skierowanych do sądu	0	0	5

Źródło: Opracowanie własne na podstawie danych Gminnego Ośrodka Pomocy Społecznej.

Zaprezentowane działania nie zabezpieczają w pełni potrzeb mieszkańców, a w szczególności dzieci i młodzieży, w zakresie organizacji zajęć socjoterapeutycznych, wycieczek i uroczystości integracyjnych z udziałem ich rodziców. Ograniczone możliwości finansowe gminy powodują, że wskazane działania obejmują tylko część z przedsięwzięć możliwych do realizacji w lokalnym środowisku.

V. KULTURA I DZIEDZICTWO NARODOWE

Kultura towarzyszy każdemu człowiekowi w życiu codziennym. Uczymy się jej i przyswajamy wraz z wiekiem. Edukacją kulturalną oraz upowszechnianiem kultury wśród mieszkańców Gminy Świeszyno zajmuje się samorządowa instytucja kultury pod nazwą Multimedialne Centrum Kultury e-Eureka w Świeszynie, Biblioteka Publiczna oraz Filia Biblioteki w Niedalinie. Siedziba główna instytucji mieści się w Świeszynie 36. Świetlice wiejskie znajdują się w Dunowie, Strzekęcinie, Niekłonicach, Mierzymiu, Kurozwęczu, Konikowie, Świeszynie i Niedalinie. W tych miejscach mieszkańcy mogą zaspokajać swoje potrzeby kulturalne, jak również miło i pożytecznie spędzać wolny czas.

Głównym celem działalności MCK e-Eureka - Biblioteki Publicznej jest prowadzenie działalności merytorycznej ukierunkowanej na upowszechnianie kultury, jej promocję oraz zachęcanie społeczeństwa do czynnego udziału w przedsięwzięciach kulturalnych. Proponuje się stale formy pracy (koła zainteresowań, sekcje), jak również cykliczne i okolicznościowe imprezy. Mocno promujemy czytelnictwo i spotkania autorskie.

Dzięki w/w działaniom kulturalnym uczestnicy mogą stać się nie tylko obserwatorami, ale i współtwórcami życia artystycznego. W doborze form i treści zajęć dla dzieci, młodzieży i dorosłych staramy się zaspokajać potrzebę twórczej aktywności poprzez rozbudzanie i rozwijanie zainteresowań np. śpiewem, muzyką, plastyką. Uczestnictwo w zajęciach przyczynia się do zdobywania nowych doświadczeń i umiejętności.

MCK e-Eureka - Biblioteka Publiczna aktywnie wspiera działania lokalnych społeczności wiejskich, finansuje także zespoły śpiewacze działające przy świetlicach wiejskich. Świetlice wiejskie prowadzą działalność opiekuńczą i wychowawczą dla dzieci i młodzieży. Szczegółową charakterystykę działań prezentuje tabela.

Tabela 20. Działania kulturalne, promocja, inicjatywy społeczne w Gminie Świeszyno

Nazwa i miejsce działania	Charakterystyka działania	Cele wynikające z działania	Pomoc gminy
Multimedialne Centrum Kultury w Świeszynie e-Eureka	<ul style="list-style-type: none">• Organizacja imprez kulturalnych : wernisaży, wystaw, koncertów, seansów filmowych, festynów , dożynek itp.• Promocje realizowanych eventów przez reklamę, Internet, prasę lokalną.• Tworzenie sekcji Centrum Kultury (śpiewaczej, plastycznej, tanecznej) -zajęcia instruktorskie.• Udostępnienie mieszkańcom nowoczesnie wyposażonych pracowni -sali multimedialnej, -sali widowiskowej,	<ul style="list-style-type: none">• Integrowanie społeczności.• Dostosowywanie imprez do potrzeb kulturalnych mieszkańców.• Docieranie z informacją do szerokiego grona odbiorców.• Poszukiwanie talentów.• Rozwijanie zainteresowań twórczych, artystycznych.• Przeciwdziałanie wykluczeniu cyfrowemu mieszkańców.• Poznawanie nowych technologii.	<ul style="list-style-type: none">• Zapewnienie bazy i sprzętu. Dotacje na działalność.• Udostępnianie strony gminnej.

	<ul style="list-style-type: none"> -biblioteki. • Koordynowanie działań kulturalnych MCK w Świeszynie i świetlic. 		
<p>Świetlice Wiejskie w Konikowie Niedalinie Niekłonicach Kurozwęczu Dunowie Świeszynie</p>	<ul style="list-style-type: none"> • Organizacja <ul style="list-style-type: none"> - zajęć dla dzieci i młodzieży - imprez okolicznościowych dla mieszkańców sołectw i gminy, wynajem sal na imprezy lokalne. • organizacja festynu integrującego sołectwa - raz w roku. 	<ul style="list-style-type: none"> • Wspieranie inicjatyw na rzecz społeczności lokalnej. • Rozszerzanie oferty kulturalnej świetlic poprzez wymianę imprez. 	<ul style="list-style-type: none"> • Remonty bieżące. Dbalność o teren. Finansowanie działalności.
<p>Biblioteka Publiczna w Świeszynie Filia w Niedalinie</p>	<ul style="list-style-type: none"> • Propagowanie czytelnictwa, dbanie o aktualny i atrakcyjny księgozbiór. • Organizacja spotkań autorskich, spektakli teatralnych, lekcji bibliotecznych. • Organizacja wypoczynku zimowego i letniego dla dzieci, młodzieży. • Tworzenie klubów czytelniczych. • Dostęp do prasy, Internetu . • Tworzenie bibliografii, doradztwo czytelnicze. • Budowanie działu regionalnego. 	<ul style="list-style-type: none"> • Rozwój czytelnictwa. Kulturalne spędzanie czasu wolnego. • Tworzenie społeczeństwa odczytanego, poszukującego i kreatywnego. • Przeciwdziałanie bezrobociu poprzez budowanie kreatywnego myślenia. • Łagodzenie obyczajów. • Uczenie savoir vivre. 	
<p>Zespół taneczny Star Flesh przy SP Zegrze Pomorskie</p> <p>Zespół Cecylianki przy Świetlicy w Strzekęcinie</p> <p>Zespół Jagody przy Świetlicy w Niedalinie</p> <p>Koło gospodyń wiejskich przy Świetlicy w Konikowie</p>	<ul style="list-style-type: none"> • Udział w przeglądach , imprezach gminnych • Organizowanie okolicznościowych uroczystości • Nauka rękodzielnictwa 	<ul style="list-style-type: none"> • Integracja społeczna • Twórcze spędzanie wolnego czasu • Wzbogacanie oferty kulturalnej • Promocja gminy i lokalnej społeczności 	

VI. OŚWIATA

1. Opieka nad dziećmi

Polityka społeczna zajmuje się dziećmi jako grupą wymagającą szczególnej troski i ochrony. Działalność na rzecz dzieci polega przede wszystkim na ochronie ich praw, wspomaganie rozwoju oraz wyrównywaniu szans życiowych poprzez organizowanie wychowania przedszkolnego i edukacji szkolnej oraz różnych form zajęć pozaszkolnych i wypoczynku.

2. System edukacji

1.2. Wychowanie przedszkolne

Na terenie Gminy Świeszyno wychowanie przedszkolne realizowane jest w Przedszkolu Gminnym w Świeszynie i w oddziałach przedszkolnych w szkołach podstawowych: Szkole Podstawowej w Dunowie, Szkole Podstawowej im. Wisławy Szymborskiej w Konikowie, Szkole Podstawowej im. kpt. pil. S. Bartosika w Zegrzu Pomorskim. Przedszkole Gminne prowadzi dwa oddziały i obejmuje wychowaniem przedszkolnym dzieci 3 i 4 letnie (od roku 2011 r.). Od września 2010 r. zapewnia ono opiekę, wychowanie i kształcenie dla 50 dzieci, co nie zabezpiecza potrzeb naszej gminy. Liczbę dzieci w Przedszkolu Gminnym w Świeszynie zaprezentowano w Strategii rozwoju Gminy Świeszyno na lata 2014 – 2020. W związku z powyższym dzieci uczęszczają do niepublicznych przedszkoli w Koszalinie, a od września 2012 także w Biesiekierzu. Na podstawie art. 90, ust. 2c i 2e ustawy z dnia 7 września 1991 r. o systemie oświaty (Dz. U. z 2004 r. Nr 256, poz.2572) Gmina Świeszyno zwraca wymienionym gminom koszty dotacji udzielonej przedszkolom na edukację przedszkolną, zgodnie z art. 90, ust. 2 b wymienionej ustawy.

Oddziały przedszkolne w szkołach podstawowych kształcą i wychowują dzieci 5 i 6 letnie. W Gminie Świeszyno funkcjonują 4 oddziały przedszkolne. Od 1 września 2004 r. został wprowadzony obowiązek rocznego przygotowania przedszkolnego dla dzieci sześciolletnich, a od 1 września 2011 r. obowiązkiem tym objęto również dzieci pięcioletnie. W związku z powyższym, w okresie przejściowym obniżania wieku szkolnego do oddziałów przedszkolnych uczęszczają dzieci z dwóch roczników. Ponadto w Szkołach Podstawowych w Dunowie i Zegrzu Pomorskim od wielu lat do oddziałów przedszkolnych przyjmowane były dzieci pięcioletnie i czteroletnie, ze względu na małą liczbę dzieci w obwodach tych oddziałów. Na terenie naszej gminy rodzice dzieci 6 letnich tylko w nielicznych przypadkach decydują o rozpoczęciu przez dziecko sześciolletnie obowiązku szkolnego. Dwa roczniki w oddziałach przedszkolnych od roku szkolnego 2011/2012 spowodowały w nich przejściowy wyż i utworzenie drugiego oddziału przedszkolnego w Szkole Podstawowej w Konikowie. Od roku 2015/16 w oddziałach przedszkolnych wg założeń MEN pozostaną tylko dzieci 5 letnie, co spowoduje spadek liczby dzieci w tych oddziałach. Dane z raportów Systemu Informacji Oświatowej na dzień 30 września danego roku, za okres 7 lat (czas trwania nauki w szkole podstawowej) i bieżący rok szkolny, dotyczące liczby dzieci zameldowanych w obwodach szkół podstawowych i liczby dzieci w oddziałach przedszkolnych wskazują, że obowiązek przedszkolny w swoim obwodzie zamieszkania w przeważającej mierze realizuje średnio 60% dzieci (przy czym dane dotyczące liczby dzieci w oddziałach obejmują także dzieci nie zameldowane, a realizujące obowiązek przedszkolny w obwodach szkół Gminy Świeszyno). Szczegółowe dane prezentuje tabela.

Tabela 21. Struktura liczebności oddziałów przedszkolnych w odniesieniu do liczby dzieci zameldowanych w Gminie Świeszyno.

ROK SZKOLNY	ROK URODZENIA	SP DUNOWO		SP KONIKOWO		SP NIEDALINO		SP ZEGRZE POMORSKIE	
		ZAMELDOWANI	UCZĘSZCZAJĄCY DO ODDZIAŁU PRZEDSZKOLNEGO	ZAMELDOWANI	UCZĘSZCZAJĄCY DO ODDZIAŁU PRZEDSZKOLNEGO	ZAMELDOWANI	UCZĘSZCZAJĄCY DO ODDZIAŁU PRZEDSZKOLNEGO	ZAMELDOWANI	UCZĘSZCZAJĄCY DO ODDZIAŁU PRZEDSZKOLNEGO
2006/2007	2000	16	11	29	17		8	18	12
	2001	26	8	-	-	-	-	-	-
2007/2008	2001	26	17	37	30		11	12	8
	2002	19	4	-	-	-	-	-	-
2008/2009	2002	19	12	29	20	20	14	13	12
	2003	9	2	-	-	8	2	-	-
2009/2010	2002	-	-	-	-	-	-	13	2
	2003	9	6	26	22	8	7	6	6
	2004	13	8	-	-	19	3	9	6
2010/2011	2003	-	-	-	-	8	1	-	-
	2004	13	9	34	14	19	8	9	5
	2005	14	7	22	10	6	3	-	-
	2006	13	1	-	-	-	-	-	-
2011/2012	2005	14	8	22	12	6	4	2	2
	2006	13	10	24	16	17	7	8	7
	2007	-	-	-	-	-	-	8	4
2012/2013	2005	16	1	20	2			14	-
	2006	16	11	33	11			24	4
	2007	20	10	41	26			20	12
				DWA ODDZIAŁY					
2013/2014	2007	19	8 (+1 kl.I)	39	20 (+3 kl.I)			18	1 (+9 kl.I)
	2008	17	12	32	23			37	22
	2009	24	8	-	-			-	-
				DWA ODDZIAŁY					

Od 01 września 2012 r. w związku ze zmianą sieci i obwodów szkół, zmieniła się liczba dzieci zameldowanych w obwodach poszczególnych szkół, w szczególności Szkoły Podstawowej w Zegrzu Pomorskim.

Dane na miesiąc lipiec 2013 dotyczące liczby dzieci zameldowanych w obwodach poszczególnych szkół, wskazują, że istniejąca sytuacja będzie utrzymywała się przez kolejne lata szkolne.

Tabela 22. Liczba dzieci zameldowanych w obwodach szkół Gminy Świeszyno – dane za okres 5 lat

Nazwa szkoły	Liczba dzieci zameldowanych z roczników:				
	2008	2009	2010	2011	2012
Szkoła Podstawowa w Dunowie	18	24	20	18	20
Szkoła Podstawowa w Konikowie	34	45	34	34	30
Szkoła Podstawowa w Zegrzu Pomorskim	35	15	23	24	22

1.2. Szkolnictwo podstawowe

Od 01 września 2012 r. na terenie Gminy Świeszyno funkcjonują 3 szkoły podstawowe z oddziałami przedszkolnymi i jedno gimnazjum. Dane subwencyjne z Systemu Informacji Oświatowej na dzień 30 września danego roku wskazują na coroczny spadek liczby uczniów w placówkach oświatowych. Na przestrzeni lat 2006 – 2013 liczba uczniów zmalała o 190 dzieci. Jeżeli przyjmiemy zalecaną przez MEN liczebność w klasach po 25 uczniów, to na przestrzeni 7 lat liczba oddziałów klasowych zmalała o 7,6. Szczegółowe dane z raportów subwencyjnych i z uwzględnieniem szkół prowadzonych przez Gminę Świeszyno prezentuje tabela.

Tabela 23. Liczba uczniów w szkołach Gminy Świeszyno – dane subwencyjne z Systemu Informacji Oświatowej.

Szkoła	2006	2007	2008	2009	2010	2011	2012	2013
Szkoła Podstawowa w Dunowie	74	73	78	80	69	68	62	59
Szkoła Podstawowa w Konikowie	144	143	134	138	141	141	134	136
Szkoła Podstawowa w Niedalinie	47	38	27	28	28	29	-	
Szkoła Podstawowa w Zegrzu Pomorskim	121	119	107	103	85	74	85	90
Gimnazjum w Świeszynie	211	192	209	179	185	152	138	122
Razem	597	565	555	528	508	464	419	407
Różnica	32	10	27	20	44	45	12	

Trzyletnie dane ujęte w strategii 2007-2013 nie odzwierciedliły problemu spadku liczby uczniów w szkołach. Jednakże spadek o 53 osoby (dwie klasy szkolne) wskazywał na konieczność monitorowania i analizy problemu. Ponadto dane dotyczące liczby dzieci zameldowanych nie wskazywały jak sugerowano w strategii na wzrost liczby uczniów w kolejnych latach. Nie uwzględniono też faktu, że ze względu na rosnące bezrobocie, wzrosła migracja społeczeństwa i spadek liczby dzieci, które są zameldowane i jednocześnie realizują obowiązek przedszkolny

i szkolny w obwodach naszych szkół. Zaprezentowane w tabelach dane wskazują, że liczebność na poziomie roku 2012 będzie utrzymywała się przez kolejne lata szkolne. Praca dydaktyczno - wychowawcza szkół organizowana jest w oparciu o:

- 1) szkolne zestawy programów nauczania, które obejmują całą działalność szkoły z punktu widzenia dydaktycznego z uwzględnieniem wymiaru wychowawczego;
- 2) programy wychowawcze szkół obejmujące wszystkie treści i działania o charakterze wychowawczym;
- 3) programy profilaktyki obejmujące wszystkie treści i działania o charakterze profilaktycznym.

Wszystkie placówki organizują dla uczniów pomoc psychologiczno - pedagogiczną w formie zajęć wyrównawczych i specjalistycznych (rewalidacyjnych, korekcyjno-kompensacyjnych, logopedycznych, socjoterapeutycznych) oraz w formie zajęć rozwijających zainteresowania i uzdolnienia uczniów. Od roku szkolnego 2012/13 w szkołach podstawowych i w gimnazjum zatrudnieni są pedagodzy szkolni w wymiarze od 10 – 20 godzin tygodniowo. W szkołach podstawowych, dla uczniów klas I-III organizowane są zajęcia świetlicowe, w celu zapewnienia dzieciom opieki po zajęciach lekcyjnych. Uczniowie otrzymują też pomoc socjalną w formie stypendium szkolnego, wyprawki szkolnej i posiłków realizowanych przez administrację rządową i Gminę, a bezpośrednio przez ZOS, GOPS i szkoły. Od roku 2012 Gminny Ośrodek Pomocy Społecznej zatrudnia asystenta rodziny, który wspomaga rodziny najbardziej niewydolne wychowawczo. Po przejęciu szkół przez gminę, w roku 1995, były one remontowane i modernizowane. Obecnie istnieje konieczność remontów dachów i elewacji placówek, wymiany zużytych kotłów i instalacji CO, odnowy ścian i wymiany podłóg, dostosowywania wyposażenia szkół do zmieniających się wymogów wynikających z postępu cywilizacyjnego i rozwoju technologii informacyjno - komunikacyjnych. Od roku 2011 gmina prowadzi w placówkach oświatowych szeroki zakres prac remontowo-modernizacyjnych oraz wyposaża szkoły w sprzęty szkolne i pomoce dydaktyczne. Kierownik ZOS i dyrektorzy szkół opracowują realizują projekty i programy, dzięki którym wszystkie szkoły podstawowe wyposażone zostały w nowoczesne pomoce dydaktyczne, a dwie w sprzęt komputerowy. W ramach programów i projektów nauczyciele zrealizowali dodatkowe zajęcia specjalistyczne, lekcje otwarte i projekty edukacyjne. Zrealizowane programy i projekty to: Rządowy program „Radosna Szkoła”, program systemowy EFS PO KL „Indywidualizacja procesu nauczania i wychowania w szkołach podstawowych Gminy Świeszyno”, Rządowy program pilotażowy „Cyfrowa Szkoła”, Program „Bezpieczne Życie” realizowany we współpracy z Komendą Miejską Państwowej Straży Pożarnej w Koszalinie i Projekt edukacji ekologicznej „*Selektywnie znaczy EKO - kampania edukacyjno – informacyjna*” dofinansowany z Wojewódzkiego Funduszu Ochrony Środowiska i Gospodarki Wodnej w Szczecinie. Gimnazjum w Świeszynie we współpracy z Zachodniopomorskim Kuratorium Oświaty zrealizowało dwuletni projekt „Moje gimnazjum moja przyszłość”, dzięki któremu uczniowie rozwijali kompetencje z przedmiotów egzaminacyjnych matematyczno-przyrodniczych. Realizacja dwuletniego projektu, refundacja dodatkowych zajęć przez gminę i organizacja dodatkowych zajęć przez nauczycieli przyniosła wymierne efekty w postaci wysokich efektów z egzaminu gimnazjalnego, w szczególności z przedmiotów matematyczno-przyrodniczych.

Wszystkie szkoły borykają się z problemem organizacji zajęć wyrównawczych, specjalistycznych i rozwijających zainteresowania uczniów. Ministerstwo Edukacji Narodowej wprowadziło zmianę rozporządzenia w sprawie ramowych planów nauczania i tym samym zmniejszyło liczbę godzin do dyspozycji dyrektora. Z kolei

liczba dzieci z deficytami rozwojowymi i mających trudności w nauce corocznie wzrasta. Zajęcia realizowane przez nauczycieli w ramach art. 42 ust. 2 pkt 2 ustawy z dnia 26 stycznia 1982 r, Karta Nauczyciela są niewystarczające i tym samym zachodzi konieczność refundowania ich przez gminę. Organizowanie pomocy dzieciom z deficytami ogranicza możliwości szkoły i gminy w zakresie organizacji zajęć rozwijających uzdolnienia i zainteresowania uczniów, które najczęściej organizują nauczyciele poza obowiązkowym wymiarem zajęć i godzinami realizowanymi w ramach art. 42 ust. 2 pkt 2 KN.

Organizacja zajęć pozalekcyjnych poza wynagrodzeniami generuje też koszty dowozu uczniów po zajęciach. Od 60% uczniów w SP Dunowo i Zegrzu Pomorskim do 85% w gimnazjum dojeżdża do szkoły, co ogranicza czas realizacji zajęć do godziny 15⁰⁰ i generuje koszty przewozu małych grup po zajęciach dodatkowych.

Mimo dużych nakładów finansowych oraz realizacji programów i projektów, dzięki którym placówki są remontowane i wyposażone ich potrzeby są nadal duże. Wskazano je szczegółowo w Strategii rozwoju Gminy Świeszyno na lata 2014 – 2020.

Gmina Świeszyno nie ma żłobków i klubów dziecięcych. Gmina nie prowadzi szkół ponadgimnazjalnych. Po ukończeniu gimnazjum uczniowie kontynuują naukę przede wszystkim w szkołach tego typu prowadzonych przez miasto Koszalin. Podobna sytuacja występuje w odniesieniu do szkolnictwa wyższego.

W zakresie systemu opieki nad dziećmi potrzebującymi wsparcia organizują je instytucje państwowe, samorządowe i organizacje pozarządowe, z którymi gmina prowadzi systematyczną współpracę. Należą do nich:

- powiatowa poradnia psychologiczno - pedagogiczna
- domy pomocy społecznej
- ośrodki szkolno-wychowawcze
- rodziny zastępcze
- rodzinne domy dziecka

Pomoc uczniom w celu zmniejszenia różnic w dostępie do edukacji, umożliwienia pokonywania barier dostępu do edukacji wynikających z trudnej sytuacji materialnej ucznia prowadzi Zespół Oświaty Samorządowej w Świeszynie. Zgodnie z zapisami art. 90 i. art. 90c. ustawy z dnia 7 września 1991 r. o systemie oświaty (Dz. U. z 2004 r. Nr 256, poz.2572, ze zm) uczniowie Gminy Świeszyno otrzymują stypendia i zasiłki szkolne. Na podstawie Rządowego programu pomocy uczniom „Wyprawka szkolna” dofinansowanie na zakup podręczników.

Tabela 24. Pomoc udzielona uczniom w formie stypendiów i zasiłków szkolnych oraz wyprawki szkolnej

Dane	Stypendia szkolne			Wyprawka szkolna		
	2010	2011	2012	2010	2011	2012
Liczba uczniów	103	96	105	22	27	42
Kwota	97.333,00	88.908,00	84.232,00	4.662,00	5.550,00	8.240,00

VII. ANALIZA SWOT.

Analiza SWOT jest narzędziem służącym do analizy wewnętrznej sytuacji gminy, jak również jej otoczenia i czynników mających na nie wpływ. Głównym celem tej analizy jest określenie aktualnej pozycji gminy i jej perspektyw, a wraz z tym najlepszej strategii działania. Analiza mocnych i słabych stron oraz szans i zagrożeń stanowi pomocna narzędzie do dokonania analizy zasobów i otoczenia gminy oraz dokładniejszego określenia priorytetów jej rozwoju.

POMOC SPOŁECZNA, BEZPIECZEŃSTWO PUBLICZNE, BEZROBOCIE, UBÓSTWO, RODZINA, EDUKACJA, WYCHOWANIE, ZDROWIE, NIEPEŁNOSPRAWNOŚĆ, UZALEŻNIENIA.

MOCNE STRONY	SŁABE STRONY
<ol style="list-style-type: none">1. Dobre rozpoznanie środowisk wymagających wsparcia stosownych instytucji.2. Brak anonimowości, właściwe postawy obywatelskie w kwestii informowania o incydentach.3. Dobra współpraca z Urzędem Gminy i jednostkach organizacyjnych Gminy w zakresie rozwiązywania problemów społecznych.4. Wysokie zaangażowanie gminy w korzystaniu z różnych form aktywizacji zawodowej osób bezrobotnych – roboty publiczne, prace interwencyjne, prace społecznie użyteczne, staże.5. Dobrze przygotowana kadra pracowników.6. Pozytywna atmosfera współpracy pomiędzy władzami samorządowymi i ich jednostkami organizacyjnymi.7. Dobry stan techniczny i wyposażenia w pomoce naukowo – dydaktyczne placówek.8. Dobra baza informatyczna placówek, stały dostęp do Internetu.9. Stypendia przyznawane dla zdolnych uczniów.10. Realizowane programy profilaktyczne, wychowawcze w szkołach i świetlicach.11. Dostępność usług medycznych	<ol style="list-style-type: none">1. Niski poziom aktywności osób korzystających długotrwale z pomocy społecznej,2. Wysoki poziom bezrobocia rejestrowanego zwłaszcza bezrobocie wśród kobiet.3. Niewystarczająca liczba pracowników socjalnych.4. Uzależnienie od pomocy społecznej – „dziedziczność patologii”.5. Szczególnie trudna sytuacja rodzin, osób wywołane ubóstwem, bezrobociem, a także rodzinach niepełnych.6. Niewystarczająca ilość mieszkań socjalnych.7. Niewydolność wychowawcza rodziny.8. Wzrost liczby dzieci w których zdiagnozowano różne dysfunkcje.9. Problemy uczniów z poprawnych zachowaniem w szkole i poza nią.10. Brak żłobka i niedostateczna liczba miejsc w przedszkolu.11. Brak dostępności usług medycznych specjalistycznych w tym rehabilitacji medycznej.12. Bariery architektoniczne dla osób niepełnosprawnych.13. Narastający problem uzależnień.14. Brak placówek dziennego pobytu dla osób niepełnosprawnych i w wieku podeszłym.15. Niska świadomość społeczna na temat prawidłowego żywienia dzieci i młodzieży.16. Brak organizacji pozarządowych zajmujących się problematyką osób niepełnosprawnych, uzależnień i rodziną.

SZANSE	ZAGROŻENIA
<ol style="list-style-type: none"> 1. Możliwość pozyskania środków unijnych. 2. Powstanie miejsc pracy i ożywienie gospodarki. 3. Programy pomocowe. 4. Działania interdyscyplinarne. 5. Możliwość wykorzystania walorów rekreacyjnych Gminy. 6. Udział w projektach unijnych. 7. Rozwój infrastruktury przyszkolonej. 8. Współpraca pomiędzy instytucjami wspierającymi rodzinę. 9. Aktywizowanie wszystkich grup społecznych poprzez zaangażowanie w działania kulturalne w nowopowstałym Centrum Kultury pełna nazwa 10. Zwiększenie w szkołach oferty zajęć specjalistycznych i opiekuńczych. 11. Zwiększenie oferty zajęć dla rodziców i seniorów. 	<ol style="list-style-type: none"> 1. Niespójność przepisów prawa i trudności w ich interpretacji. 2. Niekorzystna tendencja demograficzna, starzenie się społeczności. 3. Rosnąca skala potrzeb finansowych i organizacyjnych na zadania z zakresu pomocy społecznej i oświaty. 4. Występowanie zjawisk patologicznych alkoholizmu, przestępczości. 5. Rosnące bezrobocie. 6. Niski przyrost materialny. 7. Niskie zaangażowanie rodziców w sprawy swoich dzieci (edukacja, wychowanie) 8. Niska świadomość społeczeństwa wobec programów pomocnych dla mieszkańców. 9. Wzrost zachorowań na choroby cywilizacyjne. 10. Brak wystarczającego wsparcia finansowego ze strony państwa do realizacji zadań. 11. Słabnące więzi społeczne.

VIII. MISJA – „AKTYWNA POLITYKA SPOŁECZNA GMINY SŁUŻĄCA PODNIESIENIU JAKOŚCI ŻYCIA MIESZKAŃCÓW ORAZ PRZECIWDZIAŁANIU WYKLUCZENIU SPOŁECZNEMU I MARGINALIZACJI”.

Cele operacyjne:

1. Przeciwdziałanie bezrobociu poprzez aktywizację osób bezrobotnych.
2. Przeciwdziałanie bezrobociu poprzez aktywizację zawodową i społeczną osób bezrobotnych.
3. Zmniejszenie skutków ubóstwa i bezrobocia.
4. Wprowadzenie zachęt dla inwestorów oraz tworzenie odpowiedniego klimatu do rozwoju przedsiębiorczości w Gminie.
5. Przeciwdziałanie izolacji i wykluczeniu osób starszych i samotnych poprzez rozwijanie systemu wsparcia i integrację ze środowiskiem lokalnym.
6. Podniesienie poziomu integracji społecznej mieszkańców Gminy Świeszyno.
7. Rozwój potencjału instytucji działających w obszarze pomocy społecznej.
8. Poprawa stanu bezpieczeństwa, porządku i spokoju publicznego.
9. Wspieranie prawidłowego funkcjonowania rodziny.
10. Profesjonalizacja działań edukacyjnych, kulturalnych i rozwój oddziaływań profilaktycznych i wychowawczych.
11. Przeciwdziałanie patologiom społecznym, podejmowanie działań w zakresie profilaktyki i promocji zdrowia.
12. Poprawa warunków funkcjonowania i wyrównywanie szans osób niepełnosprawnych oraz osób z zaburzeniami psychicznymi w społeczności lokalnej.

Z powyższych celów operacyjnych wynikają kierunki działań, które w swojej treści pokrywają się z kierunkami wskazanymi w Gminnej Strategii Rozwoju Gminy Świeszyno na lata 2014 -2020.

IX. FINANSOWANIE.

Gmina Świeszyno mimo, że jest gminą niewielką obszarowo, prowadzi aktywną politykę inwestycyjną. Bliskim gminie działaniem są również inwestycje w sferze społecznej – realizacja przedsięwzięć miękkich, skierowanych do lokalnej społeczności, dzieci i młodzieży szkolnej. W dominującej większości są to działania zrealizowane z udziałem środków zewnętrznych, z budżetu Unii Europejskiej i innych dotacji. Mimo dużej samodzielności gminy i zrównoważonej gospodarki finansowej niezbędne jest wsparcie planowanych procesów rozwojowych środkami zewnętrznymi.

Środki zabezpieczające realizację zadań zapisanych w poszczególnych celach operacyjnych pochodzić będą z następujących źródeł:

- a) z programów pomocowych UE,
- b) z programów rządowych,
- c) budżetu państwa,
- d) budżetu Gminy Świeszyno,
- e) ze środków zaangażowanych przez krajowych i zagranicznych inwestorów prywatnych,
- f) krajowych i zagranicznych organizacji pozarządowych,
- g) instytucji finansowych i funduszy inwestycyjnych.

Na etapie przygotowania strategii niemożliwe jest precyzyjne określenie programów operacyjnych, z których jednostka samorządu terytorialnego będzie mogła korzystać, ponieważ sektorowe programy rozwoju oraz pakiety regulacji prawnych są w fazie przygotowania do nowej perspektywy finansowej na lata 2014 – 2020.

X. MONITORING I EWALUACJA.

Gwarancją prawidłowego wdrażania i monitorowania realizacji Strategii Rozwiązywania Problemów Społecznych jest ścisła współpraca wielu instytucji sektora publicznego, prywatnego, pozarządowego, a także mieszkańców gminy. W celu uzyskania właściwej kontroli nad tym procesem i weryfikacji postępów, konieczne jest wprowadzenie zasad stałego, okresowego monitoringu, którego celem jest uzyskanie konkretnych mierników osiągnięcia założonych celów. Wybór właściwych mierzalnych wskaźników dostępnych w statystyce publicznej i wewnętrznej gminy spowoduje efektywne monitorowanie procesów wdrażania strategii.

Strategia Rozwiązywania Problemów Społecznych jest dokumentem żywym i dynamicznie reagującym na zmiany. W celu zapewnienia sprawnej realizacji i oceny jej postępów, ale również aktualizacji i dostosowania do zmieniających się warunków społeczno – gospodarczych, konieczne jest powołanie jednostki odpowiedzialnej za monitoring i ewaluację. Zespół ds. strategii powinien składać się z osób różnych środowisk opiniotwórczych. Rekomenduje się, aby nie rzadziej niż okres wyborczy,

czyli raz na cztery lata, zespół ds. strategii dokonał szczegółowej analizy realizacji celów strategicznych w oparciu o opracowane wskaźniki dostępne w statystyce publicznej i wewnętrznej gminy. Szczegółowa, systematyczna analiza powinna opierać się na sporządzaniu rocznych sprawozdań z oceny stopnia realizacji i oddziaływania (oceny wpływu na poprawę komfortu i jakości życia mieszkańców). W przypadku stwierdzenia zmian warunków i bieżącej sytuacji gminy konieczna jest aktualizacja dokumentu. Ważnym elementem tego sprawozdania powinna być również analiza zagrożeń utrudniających jej realizację oraz opracowanie systemu działań naprawczych. Poza stałym monitoringiem zaleca się również dokonywanie ewaluacji dokumentu na podstawie rocznych sprawozdań, tj. oceny stopnia realizacji strategii do założonych wskaźników, prawidłowości ich realizacji, oceny przyjętych wskaźników w odniesieniu do celów strategicznych i operacyjnych. Ewaluacja powinna dostarczyć odpowiedzi na pytanie jakie są efekty realizacji strategii, pokazać szanse i zagrożenia z nią związane oraz celowość przyjętych zasad i procedur, może także zmierzyć poziom zadowolenia mieszkańców z dokonanych zmian. Poniżej przedstawiona jest lista rekomendowanych mierników realizacji strategii które mogą podlegać modyfikacjom:

1. Liczba zarejestrowanych w PUP osób bezrobotnych,
2. Liczba osób (rodzin) korzystających z pomocy społecznej,
3. Średnia punktacja z testów szóstoklasistów,
4. Średnia punktacja z testów gimnazjalnych,
5. Liczba dzieci w przedszkolach i szkołach,
6. Liczba dzieci w nowoutworzonych punktach żłobkowych/ żłobkach,
7. Liczba członków klubów/sekcji sportowych,
8. Liczba udzielonych porad medycznych,
9. Wartość inwestycji infrastrukturalnych w zakresie wyposażania placówek edukacyjnych (w tym sprzętu technologii teleinformatycznych),
10. Ilość organizacji pozarządowych zarejestrowanych w CEIDG.