

**UCHWAŁA NR XXX/253/13
RADY GMINY ŚWIESZYNO**

z dnia 7 maja 2013 r.

w sprawie uchwalenia zmiany studium uwarunkowań i kierunków zagospodarowania przestrzennego gminy Świeszyno dla cmentarza komunalnego wraz ze związaną z nim strefą ochronną oraz infrastrukturą techniczną i komunikacyjną w obrębie ewidencyjnym Świeszyno

Na podstawie art. 12 ust. 1 ustawy z dnia 27 marca 2003 r. o planowaniu i zagospodarowaniu przestrzennym (Dz. U. z 2012r. poz. 647, 951, 1445 , z 2013 r. poz. 21, 405) **uchwała się, co następuje:**

§ 1. 1. Zgodnie z uchwałą nr XV/113/12 w dniu 26 stycznia 2012r. o przystąpieniu do sporządzania zmiany studium uwarunkowań i kierunków zagospodarowania przestrzennego gminy Świeszyno dla cmentarza komunalnego wraz ze związaną z nim strefą ochronną oraz infrastrukturą techniczną i komunikacyjną w obrębie ewidencyjnym Świeszyno zmienia się ustalenia Studium uwarunkowań i kierunków zagospodarowania przestrzennego gminy Świeszyno, zatwierdzonego uchwałą nr XVI/100/00 Rady Gminy Świeszyno z dnia 18 kwietnia 2000r. i zmienionego uchwałą Nr XXI/174/12 z dnia 25 października 2012r. na obszarze wyznaczonym na załączniku do uchwały.

2. Zmianą jest objęty teren o powierzchni 15,33ha.

3. Granice zmiany określono na załączniku Nr 1 do uchwały.

4. Integralnymi częściami uchwały są:

- 1) rysunek zmiany studium w skali 1:25000, stanowiący załącznik Nr 1 do uchwały,
- 2) rozstrzygnięcie o sposobie rozpatrzenia uwag do projektu zmiany studium, stanowiące załącznik Nr 2 do uchwały,
- 3) tekst jednolity Studium uwarunkowań i kierunków zagospodarowania przestrzennego gminy Świeszyno, stanowiący załącznik Nr 3 do uchwały,
- 4) rysunek jednolity Studium uwarunkowań i kierunków zagospodarowania przestrzennego gminy Świeszyno, stanowiący załącznik Nr 4 do uchwały.

5. Przedmiotem zmiany studium jest przeznaczenie obszaru określonego w załączniku Nr 1 i 4 do uchwały pod teren projektowanego cmentarza wraz z jego strefą ochrony sanitarnej oraz niezbędną infrastrukturą techniczną i komunikacyjną.

§ 2. 1. Teren oznaczony symbolem **ZCc** przeznaczony jest na teren projektowanego cmentarza. Jego zagospodarowanie winno być zrealizowane zgodnie z przepisami o cmentarzach i chowaniu zmarłych.

2. Teren zmiany studium wokół projektowanego cmentarza stanowi jego strefę II ochrony sanitarnej o szerokości 150m. Wewnątrz strefy wszystkie budynki korzystające z wody muszą być podłączone do sieci wodociągowej. W strefie tej obowiązuje zakaz lokalizacji indywidualnych ujęć wody, służących do czerpania wody do picia i potrzeb gospodarczych. W strefie tej obowiązują zakazy i ograniczenia zgodne z przepisami o cmentarzach i chowaniu zmarłych.

3. Na rysunku zmiany studium wyznaczono strefę I ochrony sanitarnej o szerokości 50m wokół projektowanego cmentarza, wewnątrz której obowiązuje zakaz lokalizacji zabudowy mieszkaniowej oraz zabudowy usługowej, obejmującej zakłady żywienia zbiorowego, produkujące artykuły żywności lub przechowujące artykuły żywności. W strefie tej obowiązują zakazy i ograniczenia zgodne z przepisami o cmentarzach i chowaniu zmarłych.

4. Teren oznaczony symbolem **ZCz** przeznaczona się na teren istniejącego cmentarza.

5. Teren oznaczony symbolem **ZL** przeznaczona się na teren leśny. Na obszarze lasu znajdują się relikty architektury cmentarnej, obowiązuje ich zachowanie i ochrona. Na obszarze lasu znajdują się 2 pomniki przyrody (dwie lipy szerokolistne), obowiązuje ich ochrona zgodna z przepisami o ochronie przyrody. Fragment terenu znajduje się w strefie I ochrony sanitarnej wokół projektowanego cmentarza. Fragment terenu znajduje się w strefie II ochrony sanitarnej wokół projektowanego cmentarza. W strefach tych obowiązują zakazy i ograniczenia zgodne z przepisami o cmentarzach i chowaniu zmarłych.

6. Tereny oznaczone symbolem **MN,U/RM** przeznaczona się pod zabudowę mieszkaniową jednorodziną lub zabudowę usługową z dopuszczeniem lokalizacji zabudowy zagrodowej w gospodarstwach rolnych, hodowlanych i ogrodniczych wraz z niezbędną infrastrukturą techniczną i komunikacyjną. Fragmenty terenów znajdują się w strefie I ochrony sanitarnej wokół projektowanego cmentarza. Fragmenty terenów znajdują się w strefie II ochrony sanitarnej wokół projektowanego cmentarza. W strefach tych obowiązują zakazy i ograniczenia zgodne z przepisami o cmentarzach i chowaniu zmarłych. Odległość poszczególnych typów zabudowy od granic cmentarza musi być zgodna z przepisami o cmentarzach i chowaniu zmarłych.

7. Dopuszcza się lokalizację wież i stacji bazowych telefonii komórkowej zgodnie z przepisami odrębnymi.

8. Ustalenia w zakresie ochrony archeologicznej - w granicach opracowania znajduje się strefa ochrony archeologicznej VIII. Jej granice zostały wyznaczone na rysunku zmiany studium. W strefie VIII „ograniczonej ochrony konserwatorskiej stanowisk archeologicznych” ochrona polega na prowadzeniu interwencyjnych badań archeologicznych w przypadku podejmowania prac ziemnych. Strefa VIII stanowi stanowisko ujęte w ewidencji służby konserwatorskiej. W strefie tej wprowadza się następujące nakazy:

- 1) obowiązuje współdziałanie w zakresie zamierzeń inwestycyjnych i innych związanych z pracami ziemnymi z odpowiednim organem ds. ochrony zabytków,
- 2) obowiązuje przeprowadzenie archeologicznych badań ratunkowych na terenie objętym realizacją prac ziemnych, na zasadach określonych przepisami odrębnymi dotyczącymi ochrony zabytków.

§ 3. Na obszarze objętym niniejszą zmianą tracą moc ustalenia studium uwarunkowań i kierunków zagospodarowania przestrzennego gminy Świeszyno, zatwierdzonego uchwałą Nr XVI/100/00 Rady Gminy Świeszyno z dnia 18 kwietnia 2000 r. i zmienionego uchwałą Nr XXI/174/12 z dnia 25 października 2012 r. w zakresie planowanych funkcji i stref sanitarnych. Pozostałe ustalenia zachowuje się bez zmian.

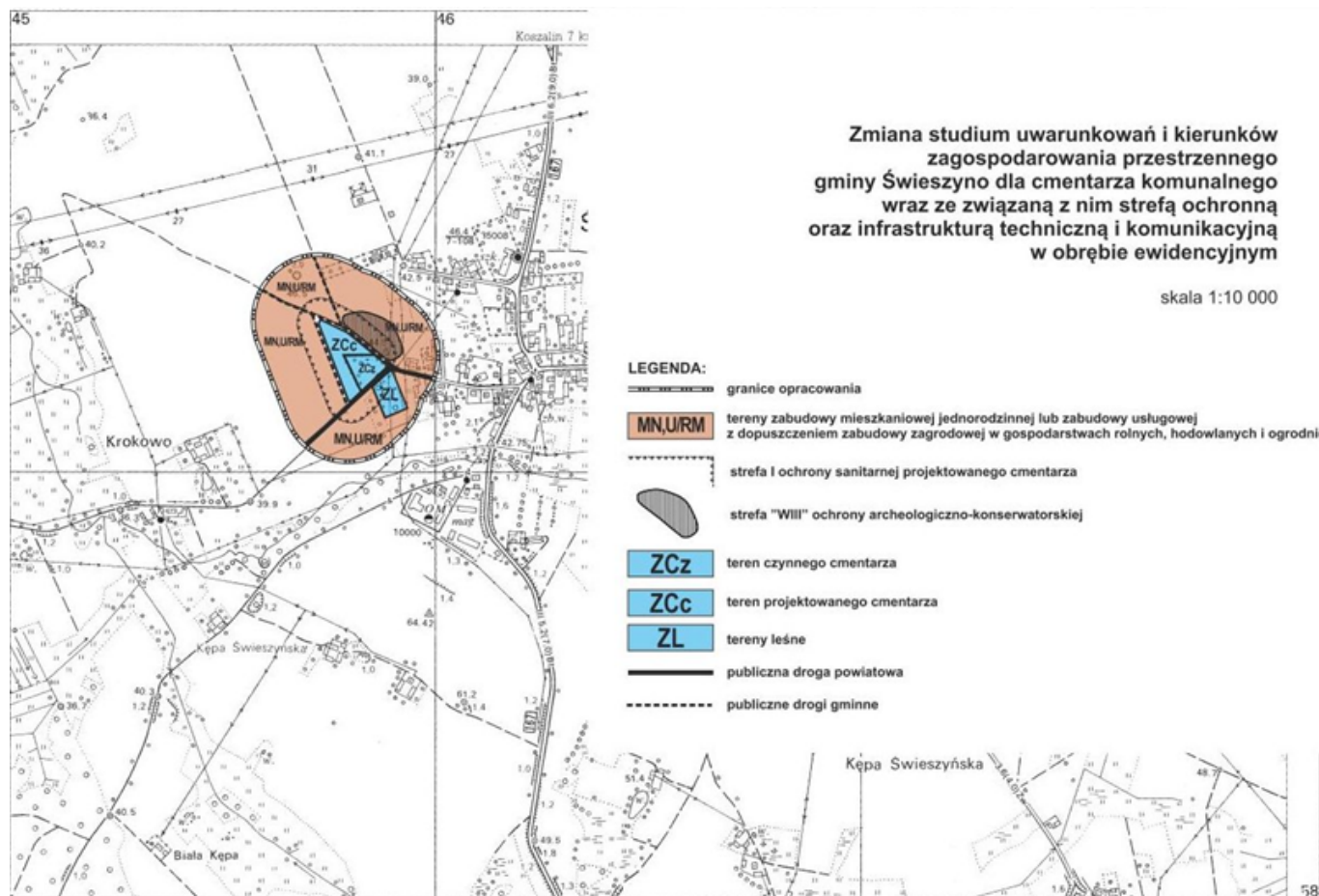
§ 4. Wykonanie uchwały powierza się Wójtowi Gminy Świeszyno.

§ 5. Uchwała wchodzi w życie z dniem podjęcia i podlega ogłoszeniu na tablicy ogłoszeń Urzędu Gminy Świeszyno, stronie internetowej w Biuletynie Informacji Publicznej Gminy Świeszyno.

Przewodniczący Rady
Gminy

Cezary Czenko

Załącznik Nr 1 do Uchwały Nr XXX/253/13
RADY GMINY ŚWIESZYNO
z dnia 7 maja 2013 r.



Przewodniczący Rady
Gminy

Cezary Czenko

Na podstawie art. 12 ust. 1 ustawy z dnia 27 marca 2003r. o planowaniu i zagospodarowaniu przestrzennym (Dz. U. z 2012r. poz. 647 z późn. zm.) Rada Gminy Świeszyno rozstrzyga, co następuje:

Do projektu zmiany studium wyłożonej do publicznego wglądu wraz z prognozą oddziaływania na środowisko w dniach od 4 do 25 marca 2013r. oraz w okresie 23 dni po zakończeniu wyłożenia (tj. do dnia 17 kwietnia 2013r.) wniesiono 3 uwagi.

ROZSTRZYGNIECIE UWAG:

1.

Uwagę złożono w dniu 11 marca 2013r. (data wpływu 11.03.2012r. L.dz. 1352). W treści wniesiono uwagi w zakresie:

- a) przeznaczenia terenu cmentarza ewangelickiego oznaczonego symbolem ZL na teren leśny pod warunkiem spełnienia wymogów określonych w art. 6 ustawy z dn. 31.01.1959r. o cmentarzach i chowaniu zmarłych,
- b) Gmina Świeszyno nie wykazała w projekcie studium dowodów świadczących o przydatności terenu oznaczonego symbolem ZCc pod projektowany cmentarz, co jest sprzeczne z §2, §4, §5 i §6 Rozporządzenia Ministra Gospodarki Komunalnej z dnia 25 sierpnia 1959 r. w sprawie określenia, jakie tereny pod względem sanitarnym są odpowiednie na cmentarze (Dz.U. 1959 nr 52 poz. 315),
- c) przeznaczenie pod zabudowę mieszkaniową jednorodzinną lub zabudowę usługową z dopuszczeniem lokalizacji zabudowy zagrodowej w gospodarstwach rolnych, hodowlanych i ogrodniczych wraz z niezbędną infrastrukturą techniczną i komunikacyjną terenów oznaczonych symbolem MN,U/RM jest sprzeczne z §1 Rozporządzenia Ministra Gospodarki Komunalnej z dnia 25 sierpnia 1959 r. w sprawie określenia, jakie tereny pod względem sanitarnym są odpowiednie na cmentarze (Dz.U. 1959 nr 52 poz. 315),
- d) prognoza oddziaływania na środowisko jest obciążona błędami formalnymi.

- uwaga nie została uwzględniona.

Uzasadnienie:

AD. a. Przeznaczenie terenu dokonywane w studium gminy nie jest tożsame z użytkowaniem terenu (faktycznym jego zagospodarowaniem). Zgodnie z art. 6 ustawy z dn. 31.01.1959r. o cmentarzach i chowaniu zmarłych użycie terenu cmentarnego na inny cel nie może nastąpić przed upływem 40 lat od dnia ostatniego pochowania zwłok na cmentarzu, co nie jest sprzeczne z przeznaczeniem terenu cmentarnego na inne cele w terminie wcześniejszym zgodnie z Art. 9 ust. 1 ustawy z dnia 27 marca 2003r. o planowaniu i zagospodarowaniu przestrzennym (Dz. U. z 2012r. poz. 647 z późn. zm.).

AD. b. Przeznaczenie terenu dokonywane w studium gminy nie jest tożsame z projektem budowlanym, na podstawie którego faktycznie realizuje się inwestycję. W związku z powyższym przy sporządzaniu studium §2, §4, §5 i §6 Rozporządzenia Ministra Gospodarki Komunalnej z dnia 25 sierpnia 1959 r. w sprawie określenia, jakie tereny pod względem sanitarnym są odpowiednie na cmentarze (Dz.U. 1959 nr 52 poz. 315) nie mają zastosowania.

AD. c. Stwierdzenie, iż przeznaczenie terenów oznaczonych symbolem MN,U/RM jest sprzeczne z §1 Rozporządzenia Ministra Gospodarki Komunalnej z dnia 25 sierpnia 1959 r. w sprawie określenia, jakie tereny pod względem sanitarnym są odpowiednie na cmentarze (Dz.U. 1959 nr 52 poz. 315), jest bezzasadne. Przeznaczenie terenów oznaczonych symbolem MN,U/RM w strefach sanitarnych cmentarza pod zabudowę mieszkaniową jednorodzinną lub zabudowę usługową z dopuszczeniem lokalizacji zabudowy zagrodowej w gospodarstwach rolnych, hodowlanych i ogrodniczych wraz z niezbędną infrastrukturą techniczną i komunikacyjną, z uwzględnieniem ograniczeń narzuconych przepisami odrębnymi, nie jest sprzeczne z §1 Rozporządzenia Ministra Gospodarki Komunalnej z dnia 25 sierpnia 1959 r. w sprawie określenia, jakie tereny pod względem sanitarnym są odpowiednie na cmentarze (Dz.U. 1959 nr 52 poz. 315).

AD. d. Stwierdzenie, iż prognoza oddziaływania na środowisko jest obarczona błędami formalnymi nie jest potwierdzone uzasadnieniem faktycznym ani prawnym. Stwierdzenie powyższe jest bezzasadne. Prognoza została opracowana zgodnie z przepisami odrębnymi.

2.

Uwagę złożono w dniu 12 marca 2013r. (data wpływu 12.03.2012r. L.dz. 1380). W treści wniesiono uwagę w zakresie odstąpienia inwestycji w zakresie planowanej rozbudowy cmentarza (dz. nr 156/1 i 156/2) ze względu na:

- a) lokalizację planowanej inwestycji w odległości mniejszej niż 50m od działki wnioskodawców (dz. nr 297),
- b) braku możliwości realizacji nowej zabudowy na dz. nr 297 w związku z sąsiedztwem cmentarza,
- c) domniemaniu wstrzymania prac w zakresie rozbudowy infrastruktury technicznej (w tym gazu) dla planowanej zabudowy mieszkaniowej jednorodzinnej za cmentarzem w kierunku Jarzyc, w związku z planowaną rozbudową cmentarza i tym samym pozbawieniu możliwości podłączenia dz. nr 297 do sieci gazowej,
- d) planowana rozbudowa cmentarza spowoduje spadek wartości dz. nr 297,
- e) planowana rozbudowa cmentarza spowoduje skażenie wód podziemnych i będzie miała wpływ na planowaną budowę studni na dz. nr 297,
- f) grunty, na których planuje się rozbudowę cmentarza, posiadają nieodpowiednią strukturę, przez co będą wymagały drogich prac melioracyjnych (drenaże),
- g) przeważające wiatry wieją z cmentarza w kierunku zabudowań, a planowane miejsce pod cmentarz winno charakteryzować się przeważającymi wiatrami od zabudowań w kierunku cmentarza,
- h) w związku z brakiem możliwości realizacji kanalizacji sanitarnej na obszarze obecnego cmentarza gmina zrealizowała przepompownię ścieków w bezpośrednim sąsiedztwie działki wnioskodawców, w związku z czym w lecie odczuwa się z niej fetor,
- i) grunty pod planowaną rozbudowę cmentarza (dz. nr 156/1 i 156/2) były zbadane tylko raz w porze letniej, a winny być zbadane w różnych porach roku,
- j) planowana rozbudowa cmentarza spowoduje dalszy wzrost ruchu w okresach świątecznych, co powoduje utrudnienia w możliwości korzystania z wjazdu na działkę wnioskodawców.

- uwaga nie została uwzględniona.

Uzasadnienie:

AD. a. Art. 9 ust. 1 ustawy z dnia 27 marca 2003r. o planowaniu i zagospodarowaniu przestrzennym (Dz. U. z 2012r. poz. 647 z późn. zm.) i art. 18 ust. 2 pkt 5 ustawy z dnia 8 marca 1990r. o samorządzie gminnym (Dz. U. z 2001r. Nr 142, poz. 1591 z późn. zm.) przyznają radzie gminy wyłączne prawo stanowienia w sprawach zastrzeżonych ustawami do podejmowania uchwał o przystąpieniu do sporządzania /zmiany/ studium uwarunkowań i kierunków zagospodarowania przestrzennego gminy. Kompetencje rady gminy w zakresie planowania przestrzennego ustawodawca zawarł w art. 3 ust. 1 ustawy o planowaniu i zagospodarowaniu przestrzennym, zgodnie z którym „kształtowanie i prowadzenie polityki przestrzennej na terenie gminy, w tym uchwalanie studium uwarunkowań i kierunków zagospodarowania przestrzennego gminy oraz miejscowych planów zagospodarowania przestrzennego, z wyjątkiem morskich wód wewnętrznych, morza terytorialnego i wyłącznej strefy ekonomicznej oraz terenów zamkniętych, należy do zadań własnych gminy”. W związku z brakiem miejsc na cmentarzu wyznaniowym w Świeszynie i brakiem cmentarza komunalnego w gminie niezbędne jest stworzenie takiego cmentarza. Przyjęto, iż planowany cmentarz komunalny stanowić będzie rozbudowę istniejącego cmentarza wyznaniowego w Świeszynie. W związku z czym Rada Gminy Świeszyno w dniu 26 stycznia 2012r. podjęła uchwałę intencyjną w sprawie przystąpienia do sporządzania zmiany studium dla cmentarza komunalnego wraz ze związaną z nim strefą ochronną oraz infrastrukturą techniczną i komunikacyjną w obrębie ewidencyjnym Świeszyno.

AD. b. Uwaga w zakresie braku możliwości realizacji nowej zabudowy na dz. nr 297 jest bezpodstawną, bowiem na całej działce jest możliwa nowa zabudowa, przy czym jedynie w strefie I ochrony sanitarnej o szerokości 50m wokół projektowanego cmentarza obowiązuje zakaz lokalizacji zabudowy mieszkaniowej oraz zabudowy usługowej, obejmującej zakłady żywienia zbiorowego, produkujące artykuły żywności lub przechowujące artykuły żywności. Powyższa strefa występuje jedynie na niewielkim fragmencie dz. nr 297.

AD. c. Uwaga w zakresie domniemanego wstrzymania prac nad infrastrukturą techniczną, w tym siecią gazową, w związku z planowaną rozbudową cmentarza jest bezpodstawną. Projektowana zmiana studium nie zakazuje możliwości realizacji inwestycji infrastrukturalnych. Decyzja o budowie sieci gazowej dz. nr 297 nie należy do kompetencji gminy, a do gestora sieci gazowej.

AD. d. Działka nr 297 znajduje się w sąsiedztwie istniejącego cmentarza wyznaniowego. Jeśli w związku z rozbudową cmentarza nastąpi spadek wartości nieruchomości, wówczas będzie miał zastosowanie art. 36 ust. 1 i 2 ustawy o planowaniu i zagospodarowaniu przestrzennym. Zgodnie z art. 36 ustawy, jeśli w związku z uchwaleniem planu miejscowego, korzystanie z nieruchomości w dotychczasowy sposób lub zgodny z dotychczasowym przeznaczeniem stało się niemożliwe lub istotnie ograniczone, właściciel lub użytkownik wieczysty może żądać od gminy odszkodowania za poniesioną rzeczywistą szkodę lub wykupienia nieruchomości. Gmina może również zaoferować nieruchomość zamienną.

AD. e. Lokalizacja i zagospodarowanie nowego cmentarza oraz ochrona wód podziemnych na obszarze cmentarza i w jego strefach ochronnych muszą być zrealizowane zgodnie z przepisami o cmentarzach i chowaniu zmarłych, w tym w szczególności Rozporządzeniem Ministra Gospodarki Komunalnej z dnia 25 sierpnia 1959 r. w sprawie określenia, jakie tereny pod względem sanitarnym są odpowiednie na cmentarze (Dz.U. 1959 nr 52 poz. 315). W strefie II ochrony sanitarnej o szerokości 150m wokół projektowanego cmentarza wszystkie budynki korzystające z wody muszą być podłączone do sieci wodociągowej. W strefie tej obowiązuje zakaz lokalizacji indywidualnych ujęć wody, służących do czerpania wody do picia i potrzeb gospodarczych. Zatem na części dz. nr 297 znajdującej się w strefie II ochrony sanitarnej cmentarza nie będzie możliwości realizacji studni. Realizacja studni będzie możliwa poza strefą II ochrony sanitarnej cmentarza.

- AD. f.** Rozwiązania techniczne w zakresie melioracji terenu projektowanego cmentarza, jak i oszacowanie kosztów inwestycji nie stanowią przedmiotu zmiany studium. Mogą one zostać określone dopiero na etapie projektu budowlanego.
- AD. g.** Na przedmiotowym terenie przeważają wiatry zachodnie zatem są one korzystne dla planowanej lokalizacji cmentarza w kontekście istniejącej zabudowy.
- AD. h.** Problem źle działającej przepompowni ścieków nie stanowi przedmiotu zmiany studium.
- AD. i.** Zagospodarowanie nowego cmentarza, w tym badania geologiczne poprzedzające założenie cmentarza muszą być zrealizowane zgodnie z przepisami o cmentarzach i chowaniu zmarłych, w tym w szczególności Rozporządzeniem Ministra Gospodarki Komunalnej z dnia 25 sierpnia 1959 r. w sprawie określenia, jakie tereny pod względem sanitarnym są odpowiednie na cmentarzu (Dz.U. 1959 nr 52 poz. 315), Ustawą z dn. 27.04.2001r. Prawo ochrony środowiska (Dz. U. z 2008r. Nr 25, poz. 150 z późn. zm.) i Ustawą z dn. 07.07.1994r. Prawo budowlane (Dz. U. z 2010r. Nr 243, poz. 1623 z późn. zm.). Zmiana studium określa jedynie lokalizację planowanego cmentarza i nie obejmuje swym zakresem badań geologicznych, ani nie określa niezbędnego zakresu i częstotliwości ich wykonywania.
- AD. j.** Organizacja ruchu drogowego w okresach świątecznych w rejonie istniejącego i planowanego cmentarza nie stanowi przedmiotu zmiany studium.

3.

Uwagę złożono w dniu 17 kwietnia 2013r. (data wpływu 18.04.2012r.; data stempla pocztowego 17.04.2012r. W treści wniesiono uwagi w zakresie:

- a) zachowania przeznaczenia terenu dz. nr 299 zgodnie z obowiązującym studium pod urządzenie cmentarza. W projekcie studium teren ten jest przeznaczony na teren leśny,
- b) na etapie sporządzania projektu studium nie sporządzono badań zgodnie z §2 Rozporządzenia Ministra Gospodarki Komunalnej z dnia 25 sierpnia 1959 r. w sprawie określenia, jakie tereny pod względem sanitarnym są odpowiednie na cmentarzu (Dz.U. 1959 nr 52 poz. 315), w szczególności w zakresie poziomu wód gruntowych,
- c) projekt studium został zaopiniowany przez Zachodniopomorskiego Państwowego Wojewódzkiego Inspektora Sanitarnego na podstawie niekompletnych informacji na temat spełnienia warunków przez projektowany cmentarz określonych w Rozporządzeniu Ministra Gospodarki Komunalnej z dnia 25 sierpnia 1959 r. w sprawie określenia, jakie tereny pod względem sanitarnym są odpowiednie na cmentarzu (Dz.U. 1959 nr 52 poz. 315), w związku z nieprzeprowadzeniem badań wynikających z powyższego rozporządzenia,
- d) „Prognoza skutków finansowych uchwalenia planu zagospodarowania przestrzennego gminy Świeszyno dla cmentarza komunalnego wraz ze związaną z nim strefą ochronną oraz infrastrukturą techniczną i komunikacyjną w obrębie ewidencyjnym Świeszyno” nie uwzględnia kosztów budowy drenażu na terenie planowanego cmentarza.

- uwaga nie została uwzględniona.

Uzasadnienie:

AD. a. Art. 9 ust. 1 ustawy z dnia 27 marca 2003r. o planowaniu i zagospodarowaniu przestrzennym (Dz. U. z 2012r. poz. 647 z późn. zm.) i art. 18 ust. 2 pkt 5 ustawy z dnia 8 marca 1990r. o samorządzie gminnym (Dz. U. z 2001r. Nr 142, poz. 1591 z późn. zm.) przyznają radzie gminy wyłączne prawo stanowienia w sprawach zastrzeżonych ustawami do podejmowania uchwał o przystąpieniu do sporządzania /zmiany/ studium uwarunkowań i kierunków zagospodarowania przestrzennego gminy. Kompetencje rady gminy w zakresie planowania przestrzennego ustawodawca zawarł w art. 3 ust. 1 ustawy o planowaniu i zagospodarowaniu przestrzennym, zgodnie z którym „kształtowanie i prowadzenie polityki przestrzennej na terenie gminy, w tym uchwalanie studium uwarunkowań i kierunków zagospodarowania przestrzennego gminy oraz miejscowych planów zagospodarowania przestrzennego, z wyjątkiem morskich wód wewnętrznych, morza terytorialnego i wyłącznej strefy ekonomicznej oraz terenów zamkniętych, należy do zadań własnych gminy”. Zgodnie z przysługującym władztwem planistycznym Rada Gminy ma prawo przeznaczyć teren dawnego cmentarza ewangelickiego (dz. nr 299) na tereny leśne.

AD. b. Przeznaczenie terenu dokonywane w studium gminy nie jest tożsame z projektem budowlanym, na podstawie którego faktycznie realizuje się inwestycję. W związku z powyższym przy sporządzaniu studium §2 Rozporządzenia Ministra Gospodarki Komunalnej z dnia 25 sierpnia 1959 r. w sprawie określenia, jakie tereny pod względem sanitarnym są odpowiednie na cmentarze (Dz.U. 1959 nr 52 poz. 315) nie ma zastosowania.

AD. c. Projekt studium został zaopiniowany przez Zachodniopomorskiego Państwowego Wojewódzkiego Inspektora Sanitarnego na podstawie art. 11 pkt 6 lit. m ustawy z dnia 27 marca 2003r. o planowaniu i zagospodarowaniu przestrzennym (Dz. U. z 2012r. poz. 647 z późn. zm.). Nie ma podstaw prawnych ani faktycznych, by sądzić iż Zachodniopomorski Państwowy Wojewódzki Inspektor Sanitarny wydał swą opinię na podstawie niepełnych informacji. Przeznaczenie terenu dokonywane w studium gminy nie jest tożsame z projektem budowlanym, na podstawie którego faktycznie realizuje się inwestycję. W związku z powyższym przy sporządzaniu studium §2 Rozporządzenia Ministra Gospodarki Komunalnej z dnia 25 sierpnia 1959 r. w sprawie określenia, jakie tereny pod względem sanitarnym są odpowiednie na cmentarze (Dz.U. 1959 nr 52 poz. 315) nie ma zastosowania.

AD. d. „Prognoza skutków finansowych uchwalenia planu zagospodarowania przestrzennego gminy Świeszyno dla cmentarza komunalnego wraz ze związaną z nim strefą ochronną oraz infrastrukturą techniczną i komunikacyjną w obrębie ewidencyjnym Świeszyno” nie dotyczy procedury sporządzania studium i nie ma w nim zastosowania.

Przewodniczący Rady
Gminy

Cezary Czenko

**STUDIUM UWARUNKOWAŃ I KIERUNKÓW ZAGOSPODAROWANIA
PRZESTRZENNEGO GMINY ŚWIESZYNO
POWIAT KOSZALIŃSKI * WOJ. ZACHODNIOPOMORSKIE
/TEKST JEDNOLITY/**

**ZAŁĄCZNIK NR 3 DO UCHWAŁY NR XXX/253/13 RADY GMINY ŚWIESZYNO
Z DNIA 7 MAJA 2013 R. W SPRAWIE UCHWALENIA ZMIANY STUDIUM
UWARUNKOWAŃ I KIERUNKÓW ZAGOSPODAROWANIA PRZESTRZENNEGO
GMINY ŚWIESZYNO DLA CMENTARZA KOMUNALNEGO WRAZ ZE ZWIĄZANĄ
Z NIM STREFĄ OCHRONNĄ ORAZ INFRASTRUKTURĄ TECHNICZNĄ
I KOMUNIKACYJNĄ W OBRĘBIE EWIDENCYJNYM ŚWIESZYNO**

Opracowanie przygotowane przez „STUDIO DZ DANIEL ZAŁUSKI”
główny projektant: dr hab. inż. arch. DANIEL ZAŁUSKI
– członek POIU nr G-012/2002
współprojektant: mgr inż. arch. Agnieszka Durejko
współprojektant: mgr inż. arch. Joanna Sówka-Sowińska

DOKUMENTY BAZOWE

/TEKST JEDNOLITY/

**ZAŁĄCZNIK NR 3 DO UCHWAŁY NR XXI/174/12 RADY GMINY ŚWIESZYNO
Z DNIA 25 PAŹDZIERNIKA 2012R. W SPRAWIE UCHWALENIA ZMIANY STUDIUM
UWARUNKOWAŃ I KIERUNKÓW ZAGOSPODAROWANIA PRZESTRZENNEGO
GMINY ŚWIESZYNO DLA ZESPOŁU ELEKTROWNI WIATROWYCH
WRAZ Z INFRASTRUKTURĄ TECHNICZNĄ I KOMUNIKACYJNĄ
W OBRĘBIE EWIDENCYJNYM MIERZYM**

Opracowanie przygotowane przez „STUDIO DZ DANIEL ZAŁUSKI”
główny projektant: dr hab. inż. arch. DANIEL ZAŁUSKI
– członek POIU nr G-012/2002
współprojektant: mgr inż. arch. Agnieszka Durejko
współprojektant: mgr inż. arch. Joanna Sówka-Sowińska

**STUDIUM UWARUNKOWAŃ I KIERUNKÓW ZAGOSPODAROWANIA
PRZESTRZENNEGO GMINY ŚWIESZYNO POWIAT KOSZALIŃSKI
* WOJ. ZACHODNIOPOMORSKIE (UCHWALONE UCHWAŁĄ NR XVI/100/00 RADY
GMINY ŚWIESZYNO Z DNIA 18 KWIETNIA 2000 R.)**

ZLECENIODAWCA: ZARZĄD GMINY ŚWIESZYNO
ZLECENIOBIORCA: „URBEST” ZAKŁAD PROJEKTOWANIA URBANISTYCZNO -
ARCHITEKTONICZNEGO

ZESPÓŁ AUTORSKI:

GENERALNY PROJEKTANT -	mgr inż. arch. JERZY TOKE uprawnienia urbanistyczne 308/88 (strategia rozwoju społeczno-gospodarczego, ochrona środowiska, komunikacja, przestrzeń)
------------------------	--

PROJEKTANT	mgr inż. KRYSZYNA BASTOWSKA (<i>dziedzictwo kulturowe</i>)
PROJEKTANT	mgr inż. EDWARD CZAJA (<i>elektroenergetyka</i>)
PROJEKTANT	inż. ANTONI PODSIAD (<i>rolnictwo</i>)
	tech. BOŻENA TOŁŁOCZKO (<i>gazownictwo</i>)
PROJEKTANT	mgr inż. MIECZYŚLAW SIEMIANOWSKI (<i>zapotrzebowanie w wodę i odprowadzenie ścieków</i>)
PROJEKTANT	mgr inż. MARIAN CWOJDZIŃSKI (<i>telekomunikacja</i>)

UWAGA!

Wytłuszczoną czcionką „Times New Roman” w kolorze szarego wprowadzono zmiany i uzupełnienia w tekście Studium na podstawie projektu niniejszej zmiany (uchwała nr XXX/253/13 Rady Gminy Świeszyno z dnia 7 maja 2013 r. w sprawie uchwalenia zmiany studium uwarunkowań i kierunków zagospodarowania przestrzennego gminy Świeszyno dla cmentarza komunalnego wraz ze związaną z nim strefą ochronną oraz infrastrukturą techniczną i komunikacyjną w obrębie ewidencyjnym Świeszyno)

I. INFORMACJE WPROWADZAJĄCE

1. Przedmiot i zadania studium.

Przedmiotem opracowania studium uwarunkowań i kierunków zagospodarowania przestrzennego jest Gmina Świeszyno położona w powiecie koszalińskim województwa zachodniopomorskiego. Podstawowymi zadaniami studium jako jedyne dokumentu planistycznego sporządzonego dla obszaru całej gminy są:

- Rozpoznanie aktualnej sytuacji gminy, istniejących uwarunkowań oraz problemów związanych z jej rozwojem.
- Sformułowanie kierunków zagospodarowania przestrzennego i zasad polityki przestrzennej gminy, w tym zasad ochrony interesu publicznego.
- Stworzenie podstawy do koordynacji planów miejscowych i decyzji o warunkach zabudowy i zagospodarowania terenu wydawanych bez planów.
- Promocja rozwoju gminy.

W wyniku studium powinno nastąpić określenie:

- obszarów objętych ochroną środowiska przyrodniczego i kulturowego,
- obszarów rolniczej przestrzeni produkcyjnej,
- obszarów zabudowanych, z wskazaniem obszarów wymagających przekształceń bądź rehabilitacji,
- obszarów, które mogą być przeznaczone pod zabudowę (potencjalne tereny rozwojowe),
- obszarów objętych obowiązkiem sporządzenia planów miejscowych (w tym obowiązkiem określonym w wyniku studium ze względu na istniejące, szczególne uwarunkowania),
- ogólnych zasad i kierunków rozwoju systemów infrastruktury technicznej (w tym komunikacji), oraz lokalnych wartości środowiska przyrodniczego i występujących zagrożeń środowiskowych.

Końcowe wyniki studium uchwalone przez radę gminy stanowią dokument mający charakter aktu kierownictwa wewnętrznego. Uchwała dotycząca studium zawiera decyzje o charakterze strategicznym. Stanowi własne zobowiązanie władzy samorządowej, podejmując tę uchwałę nie stanowi przepisu gminnego, tym samym nie ma mocy powszechnie obowiązującej na obszarze gminy. Jako podejmowana w trybie planowania miejscowego, stanowi podstawę rozwiązań w planach miejscowych dotyczących obszarów objętych studium.

II. LISTA PROBLEMÓW, POTRZEB I ASPIRACJI

Zmiana ustroju społeczno - gospodarczego z socjalistycznego na demokratyczny w roku 1989, wyzwoliła w mieszkańcach gminy Świeszyno aktywność w podejmowaniu decyzji zgodnych ze swoimi doraźnymi celami, związanymi z modelem rynkowym obrotu gruntami przeznaczonymi na cele nierolnicze, w tym budownictwa mieszkaniowego jednorodzinne, usług rzemieślniczych i innych. Kolejne zmiany do planu ogólnego w latach 1994, 1996, 1998 potwierdziły założony jeszcze w roku 1986 model urbanizacji przede wszystkim sołectw Konikowo, Świeszyno i Niekłonice, będących w bezpośrednim sąsiedztwie miasta Koszalina. Wiele terenów uzyskało zgodę na zmianę przeznaczenia gruntów na cele nierolnicze. Właściciele gruntów, rolnicy widzą potrzebę sprzedaży części swoich gruntów, celem poprawienia sobie warunków życia i umożliwienia prowadzenia gospodarstw rolnych na wyższym poziomie. Przestrzeń zarezerwowana w planie pod urbanizację nie jest jednoznaczna z natychmiastowym wdrożeniem inwestycji mieszkaniowych, usługowych i innych. W przestrzeni ww. sołectw powstał tzw. ład „akefaliczny” w wyniku samodzielnych decyzji uczestników. Sytuacja taka stwarza wielki problem zachowania ładu przestrzennego uwzględniającego restrukturyzację układu gospodarstw rolnych indywidualnych.

W przestrzeni gminy znajdują się duże obszary rolniczej przestrzeni produkcyjnej Agencji Własności Rolnej Skarbu Państwa i innych. Po sprywatyzowaniu tereny te przeszły w użytkowanie:

- Przedsiębiorstwa Państwowego - Centrala Zaopatrzenia Hutnictwa w Katowicach Zakład Rolny w Zegrzu Pomorskim (1137 ha);
- Pomorsko - Mazowieckiej Hodowli Ziemiaka Spółka z o.o. z siedzibą w Strzekęcinie (2000 ha);
- Instytutu Hodowli Roślin i Aklimatyzacji z siedzibą w Mierzynie zachowując optymalne wielkości gospodarstw, przy zachowaniu w miarę możliwości większości terenów wyłączonych z zabudowy. Istnieje duża możliwość utworzenia na terenach Skarbu Państwa funkcji publicznych gminy związanych ze sportem, turystyką, rekreacją, drugim domem, domem letniskowym zwłaszcza w sołectwach Strzekęcin, Niedalino i Mierzyn oraz stworzenia potencjalnej możliwości do realizacji strefy zorganizowanej działalności inwestycyjnej, w tym małego parku technologicznego w rejonie Giezkowa.

Problemem do rozwiązania jest sukcesywne wdrożenie systemów uzbrojenia w zakresie wodociągów, gazociągów, zaopatrzenia w energię elektryczną, łączność, odprowadzenie docelowe ścieków i wód deszczowych z terenów zurbanizowanych oraz realizacja układów dróg wewnętrznych i realizacja gminnych dróg rowerowych. Należałoby doprowadzić do takiego modelu i geometrii przebiegów ww. systemów, aby zapewnić realizację ładu geometrii systemów w infrastrukturze technicznej, związanej z ładem przestrzennym.

- Problemem do rozwiązania jest zachowanie i pogłębienie ładu ekologicznego, poprzez stworzenie ciągłej siatki korytarzy ekologicznych w powiązaniu z istniejącą przyrodą. Należy dążyć do minimalizacji destruktywnego oddziaływania inwestycji na rozwój przestrzenny i środowisko, zachowując równocześnie równowagę ekologiczną.
- Problemem jest doprowadzenie do czytelnego ładu społeczno - gospodarczego, poprzez uzyskanie zdecydowanego bezpieczeństwa osobistego socjalnego, pewnej stabilizacji życia mieszkańców i umożliwienie rzeczywistych perspektyw rozwoju. Rozwiązanie tego problemu wpłynie na społeczną akceptację zasad kształtowania przestrzeni.

- Problemem powinno być również uzyskanie ładu przestrzennego jako "różnorodność uporządkowania" w czasie jak i w przestrzeni, przy zmieniającej się w czasie kompozycji przestrzennej, jak i kryteriach oceny krajobrazu zurbanizowanego na tle krajobrazu naturalnego.
- Do pilnych potrzeb gminy należy rozwiązanie problemów poprzez znalezienie funduszy i sposobu na etapowanie tych funduszy w kolejnych rocznych budżetach gminy, ustalenie kolejności ważności.
- Bardzo ważną potrzebą jest ustalenie sposobu promocji rozwoju gminy w tym znalezienie sponsorów.
- Potrzebą jest nawiązanie ściślejszych kontaktów z Ag. Rol. Wł. S. Państwa ustalających przyszłe przeznaczenia gruntów na cele publiczne, turystyczne i inicjujące rozwój gospodarczy gminy.
- Gmina aspiruje do stworzenia strefy wysokorozwiniętego rolnictwa indywidualnego, pełniącej również rolę strefy żywicielskiej stolicy powiatu, poprzez restrukturyzację gospodarstw indywidualnych i gospodarstw związanych z Ag. Roln. Własności Skarbu Państwa.
- Aspiruje do zabezpieczenia ładu przestrzennego w rozwoju potencjalnej strefy zurbanizowanej Koszalin - Białogard, poprzez stymulację układu pasmowego.
- Aspiruje do utworzenia w Świeszynie silnego ośrodka - centrum usług administracyjnych, kulturalnych, sportu i rekreacji, centrum usług handlu gastronomii i rzemiosła, poprzez wyznaczenie kompleksowego zwartej terenu na ten cel.
- Aspiruje do wysoko rozwiniętej turystyki i agroturystyki, poprzez wykorzystanie walorów przyrodniczych gminy, zabezpieczając tereny pod budownictwo lotniskowe, drugiego domu, terenów campingowych, karawaningowych pól namiotowych, rezerwacji terenów pod motele, hotele i budownictwo pensjonatowe, zachowując i rozbudowując ład ekologiczny.
- Aspiruje do wytworzenia warunków rozwoju dla rzemiosła handlu i gastronomii, zwłaszcza przez samych rolników i właścicieli gruntów.
- Aspiruje do wdrożenia niezależnego parku technologicznego z ofertą lokalizacji przemysłu, magazynów w Niekłonicach i Giezkowie.
- Aspiruje do odtworzenia lotniska turystyczno - pasażerskiego w Zegrzu Pomorskim, z lotami do Skandynawii, krajów Unii Europejskiej i państw bałtyckich.
- Aspiruje do rozwoju linii kolejowej pomiędzy Koszalinem i Białogardem, poprzez realizację drugiego toru i realizację przystanków w Dunowie i Niekłonicach, z możliwościami zbocznicowania przyczyniając się do wzmożenia wymiany towarów, osób, miejsc pracy, powiązań infrastrukturalnych itp., co niewątpliwie poprawi standard życia mieszkańców gminy.

III. OCENA MOCNYCH I SŁABYCH STRON MOŻLIWOŚCI I ZAGROŻEŃ - UWARUNKOWANIE REALIZACJI CELÓW

Mocne strony możliwości rozwojowych.

- 1) Bezpośrednia styczność z granicami Koszalina.
- 2) Położenie gminy w przestrzeni potencjalnego pasa zurbanizowanego Koszalin - Białogard.
- 3) Położenie sołectw Niekłonice i Konikowo w zasięgu projektowanych systemów uzbrojenia m. Koszalina zwłaszcza wodociągów, gazociągów i układów odprowadzenia ścieków (docelowo kolektor „0” dla Niekłonic i kolektor „A” dla Konikowa), poprzez zastosowanie dwóch przepompowni i kolektorów tłocznych do projektowanych układów grawitacyjnych m. Koszalina.
- 4) Położenie przy linii kolejowej Gdańsk - Szczecin.
- 5) Położenie przy potencjalnej trasie drogi ruchu szybkiego Poznań - Koszalin w powiązaniu z drogą mchu szybkiego Gdańsk - Szczecin.
- 6) Możliwość odtworzenia lotniska turystyczno - pasażerskiego w Zegrzu Pomorskim.
- 7) Interesujące tereny turystyczne doliny rzeki Radew wraz ze zbiornikiem i elektrownią wodną Hajka.
- 8) Interesujące turystycznie i krajobrazowo kompleksy leśne ca 45 km², stanowiących 33% pow. gminy.
- 9) Interesujący zespół dwóch pałaców zabytkowych w Strzekęcinie.
- 10) Łatwość i czytelność w podejmowaniu decyzji przy wyznaczaniu intensywnej, rolniczej przestrzeni produkcyjnej.
- 11) Konsekwentna realizacja aktualnego planu zagospodarowania przestrzennego, w tym uzyskanie dużej przestrzeni, objętej zgodą Wojewody i Ministra Rolnictwa i Gosp. Żywnościowej na zmianę przeznaczenia gruntów rolnych na cele nierolnicze.
- 12) Opracowanie szeregu aktualizacji planu ogólnego po roku 1995, wg aktualnej procedury.
- 13) Tereny Skarbu Państwa, ułatwiające negocjacje władz gminy nt. przeznaczenia ich na funkcje ogólnogminne w zakresie turystyki, sportu i lokalizacji parków technologicznych.

Słabe strony.

- 1) Brak zdecydowanych wolnych terenów gminnych, umożliwiających realizację centrum usługowego, wielofunkcyjnego.
- 2) Brak możliwości na szerokim froncie przetargowego obrotu gruntami gminnymi.
- 3) Niskie dochody budżetu gminy na 1 mieszkańca.
- 4) Brak ostatecznego rozwiązania problemów restrukturyzacji państwowych gospodarstw rolnych.
- 5) Niski stan sanitarny gospodarstw indywidualnych, brak należytego usprzętowania w narzędzia i maszyny rolnicze.

Zagrożenia.

- 1) Zagrożenie w zachowaniu ładu przestrzennego może zaistnieć w wypadku zbyt późnego opracowania planów miejscowych miejscowości Konikowo i Niekłonice, w tym opracowania szczegółowego modelu geometrycznego ładu technicznego w zakresie infrastruktury i komunikacji.
- 2) Przy szybszym tempie rozwoju budownictwa mieszkaniowego indywidualnego,

- rzemiosła i usług handlu, gastronomii i strefy produkcyjno - składowej, niż obecnie, brak rozwiązań zwłaszcza w zakresie odprowadzenia ścieków i wód deszczowych oraz brak odpowiednich wysypisk śmieci może spowodować degradację środowiska.
- 3) Brak posiadania planów miejscowych na terenach rozwojowych, po roku 1999 może spowodować blokadę w wydawaniu decyzji o warunkach zabudowy i zagospodarowania dla osób prawnych, dla osób fizycznych procedurą rozpraw administracyjnych, na podstawie studium, decyzje powyższe można będzie podejmować.
 - 4) Brak rozwiązań systemowych w zakresie przekształceń - restrukturyzacji zwłaszcza małych gospodarstw rolnych, spowoduje degradację przestrzeni produkcyjnej w rolnictwie, co obniży już i tak niski poziom życia prywatnych właścicieli gruntów.
 - 5) Brak rozwiązania problemu szeroko rozumianych usług, poprzez stworzenie wielofunkcyjnego centrum usługowego gminy, w tym centrum kultury i sportu integrującego mieszkańców, zahamuje postęp cywilizacyjny, spowoduje masowe poszukiwania miejsc pracy oraz uzyskanie niezbędnej obsługi w usługach w mieście Koszalinie i dalej. Zahamuje identyfikację mieszkańców z wartościami gminy, lokalnej małej ojczyzny.
 - 6) Brak rozwoju na wyższym poziomie problemów w zakresie oświaty, w tym szkolnictwa podstawowego, gimnazjum i przedszkoli oraz rozwiązania kompleksowego służby zdrowia (żłobek, przychodnia), nie uwzględniając odpowiedniego systemu dojazdów, spowoduje obniżenie się poziomu życia.

Podstawowe cele.

Uzyskanie:

- Ładu przestrzennego.
- Ładu technicznego.
- Ładu ekologicznego.
- Zachowania dziedzictwa kulturowego.
- Ładu społeczno - gospodarczego.

Uwarunkowaniem podstawowym jest rozwiązanie problemów wymienionych w „Liście problemów, potrzeb i aspiracji” oraz likwidacja zagrożeń.

V. UWARUNKOWANIA

Podstawowe dane

Powierzchnia gminy	- 132,59 km ²
Liczba mieszkańców (09.2012)	- 6548 os.
Liczba sołectw	- 10
Liczba miejscowości	- 30

UWARUNKOWANIA ZEWNĘTRZNE

- A. Usytuowanie gminy w potencjalnym paśmie zurbanizowanym Koszalin - Białogard, kształtowanym na zasadzie układu pasmowo - węzłowego, o cechach umiarkowanej policentrycznej koncentracji, co powoduje konieczność uwzględnienia następujących ustaleń wynikających z dotychczasowego przeznaczenia, zagospodarowania i uzbrojenia terenu:
- 1) Rezerwowanie przestrzeni sołectwa Konikowo dla kierunkowego rozwoju miasta Koszalina tzw. dzielnicę Południe III, z przeznaczeniem na funkcję mieszkalno - usługową, z dopuszczeniem rozwoju funkcji wielorodzinnej, z rezerwacją lokalizacji centrum usługowego.
 - 2) Rezerwacja przestrzeni sołectwa Niekłonice na typową dzielnicę przemysłowo - magazynową, jako miejsca pracy poza usługami tzw. dzielnicę Zachód II w kierunkowej przestrzeni miasta Koszalina.
 - 3) Rezerwacja przestrzeni sołectwa Świeszyno na sukcesywne przekształcenie w agromiasto, z budownictwem jednorodzinny i usługowym, gospodarstwami agroturystycznymi.
 - 4) Rezerwacja pozostałych sołectw na rolniczą przestrzeń produkcyjną z wyłączeniem terenów przeznaczonych do urbanizacji.
 - 5) Przeznaczenie istniejącego lotniska Wojsk Obrony Powietrznej Kraju w Zegrzu Pomorskim, również jako lotniska pasażerskiego, w tym turystycznego i sportowego.
 - 6) Dotychczasowe zagospodarowanie istniejące w sołectwach Konikowo i Niekłonice koncentruje się w poszczególnych miejscowościach sołeckich, decyzje o podziałach na działki budowlane oparte były o model układu pasmowego, założonego w roku 1986.
- B. Uwarunkowania zewnętrzne w zakresie infrastruktury technicznej powiązane są ściśle z prognozami rozwoju infrastruktury technicznej miasta Koszalina:
- a) W zakresie kanalizacji sanitarnej, oparcie się o możliwość podłączenia przestrzeni sołectwa Niekłonice, poprzez dwie przepompownie do grawitacyjnego układu projektowanego kolektora „0”, zaś odprowadzenie ścieków z miejscowości Konikowo, poprzez przepompownię do grawitacyjnego układu kolektora „A”, przejściowo przewidzieć realizację lokalnej oczyszczalni.
 - b) W zakresie zagospodarowania w wodę połączenie istniejących systemów wodociągowych w sołectwach Niekłonice, Konikowo do istniejącej magistrali wodociągowej Ø 1000 w Koszalinie, docelowo do potencjalnego ujęcia głębinowego w przestrzeni głównego zbiornika wód głębinowych nr 119 w rejonie sołectwa Niekłonice. W zakresie

- zaopatrzenia w gaz, podłączenie systemów średnioprężnych do przebiegającej przez gminę magistrali wysokoprężnej, zaopatrzenie w gaz miejscowości Zegrze Pomorskie, Kurozwęcz, Sieranie.
- c) W zakresie elektroenergetyki wykorzystanie jako głównego źródła głównego punktu zasilania w Dunowie 400/200/110/15 KV, oraz głównych punktów zasilania w Koszalinie i Cewlinie 110/15 KV.
 - d) W zakresie telekomunikacji wykorzystanie projektowanego światłowodu Koszalin - Białogard, przebiegającego przez teren gminy oraz telefonii komórkowej GSM + i Era GSM.
 - e) W zakresie komunikacji kołowej uwzględnienie projektowanego przebiegu drogi ruchu szybkiego (nr 11) Poznań - Koszalin, z podłączeniem do węzła drogi ruchu szybkiego nr 6 Gdańsk - Szczecin, w rejonie ulicy Szczecińskiej w Koszalinie, uwzględnienie z modelu pasmowego przebiegu projektowanej drogi głównej obszarowej Koszalin - Białogard, niezależnie od przebiegu istniejącej drogi wojewódzkiej nr 167.

C. Zadania o charakterze ponadlokalnym wynikające z „Programu rozwoju sektora energetycznego w województwie zachodniopomorskim do 2015r. z częścią prognostyczną do 2030r.”

Program rozwoju sektora energetycznego w województwie zachodniopomorskim został przygotowywany przez samorząd wojewódzki i stanowi branżowy dokument o charakterze operacyjno-wdrożeniowym, w głównej mierze mający na celu zapewnienie bezpieczeństwa energetycznego regionu, uporządkowanie kwestii związanych ze stanem technicznym infrastruktury energetycznej, relacji między podmiotami rynku energetycznego województwa (zarówno na poziomie samorządowym jak i w relacjach Urząd Regulacji Energetyki – samorząd – energetyczne podmioty gospodarcze), jak również wskazujący kierunki rozwoju energetyki w regionie.

Opracowanie zawiera ocenę obecnego stanu energetyki na terenie województwa zachodniopomorskiego, trendy i kierunki rozwojowe wraz z celami głównymi i szczegółowymi oraz ramy finansowe przewidywanych zmian. Rozwój ten musi być powiązany z rozwojem całego kraju i uwzględniać zmiany zapotrzebowania na różne rodzaje energii lub jej nośników, konieczność redukcji emisji pochodzących z obiektów energetycznych oraz różnorodność uwarunkowań geopolitycznych i zjawisk globalnych. Program rozwoju sektora energetycznego w województwie zachodniopomorskim do 2015 roku z częścią prognostyczną do 2030 r. został zaprezentowany w lipcu 2010 roku i przygotowany został przez samorząd wojewódzki w celu zapewnienia bezpieczeństwa energetycznego regionu, uporządkowanie kwestii związanych ze stanem technicznym infrastruktury energetycznej oraz określenia kierunków rozwoju energetyki w regionie. W diagnozie stanu energetycznego stwierdzono, że województwo zachodniopomorskie jest zdecydowanym liderem w Polsce w wykorzystaniu energii wiatru do produkcji energii elektrycznej. Z pięciu największych instalacji wiatrowych w Polsce trzy działają w województwie zachodniopomorskim. Istniejący potencjał województwa oraz zamierzenia inwestorów pozwalają prognozować dalszy znaczący wzrost energetyki wiatrowej od 2000 – 3000 MWe w perspektywie do 2030 roku. Osiągnięcie wymagań unijnych w zakresie energii odnawialnej wymagać będzie produkcji energii elektrycznej brutto z odnawialnych źródeł energii w 2020 roku na poziomie 31 000 GWh. W „Polityce energetycznej Polski do 2030 roku” przyjęto, że w 2015 roku energia odnawialna osiągnie wielkość produkcji energii elektrycznej na

poziomie 17 000 GWh, natomiast w 2030 roku - poziom 38 000 GWh. Największy udział mieć będzie energia z elektrowni wiatrowych w 2015 roku – 7800 GWh i w 2030 roku- 18 000 GWh.

Do „Programu rozwoju sektora energetycznego w województwie zachodniopomorskim do 2015 roku z częścią prognostyczną do 2030 r.” zgodnie z przepisami ustawy o udostępnianiu informacji o środowisku i jego ochronie, udziale społeczeństwa w ochronie środowiska i ocenach oddziaływania na środowisko sporządzona została strategiczna prognoza oddziaływania na środowisko. W Prognozie poszczególnym zadań określonym w Programu przypisano kategorie ich oddziaływań na środowisko, dzieląc elektrownie wiatrowe na:

1. farmy wiatrowe (moc 1000 - 2000 MW) – duże zespoły elektrowni wiatrowych z następującymi kategoriami oddziaływania na środowisko:
 - zajęcie i przekształcenie powierzchni ziemi/ terenu,
 - zniszczenie/przekształcenie roślinności,
 - przekształcenie gleby,
 - przekształcenie krajobrazu,
 - zagrożenie dla zwierząt, zwłaszcza dla ptaków i nietoperzy (płoszenie, bezpośrednie kolizje),
 - hałas,
 - efekt rozbłysków i efekt migotania cieni,
 - promieniowanie elektromagnetyczne (nz),
 - źródłem promieniowania elektromagnetycznego mogą być urządzenia towarzyszące – stacje i linie elektroenergetyczne,

2. małe zespoły elektrowni wiatrowych o mocy do 180 MW z następującymi kategoriami oddziaływania na środowisko:
 - zajęcie i przekształcenie powierzchni ziemi (nz),
 - zniszczenie/przekształcenie roślinności (nz),
 - przekształcenie gleby (nz),
 - przekształcenie krajobrazu,
 - zagrożenie dla zwierząt, zwłaszcza dla ptaków i nietoperzy (płoszenie, bezpośrednie kolizje),
 - hałas,
 - efekt rozbłysków i efekt migotania cieni,
 - promieniowanie elektromagnetyczne (nz),
 - źródłem promieniowania elektromagnetycznego mogą być urządzenia towarzyszące – stacje i linie elektroenergetyczne.

(nz) – oddziaływania nieznaczące (np. ze względu na niewielką powierzchnię zajętego arealu, niewielką ilość wytwarzanych zanieczyszczeń, niewielka moc akustyczną, niewielki zasięg przestrzenny, itp.)

Tabela nr 1

Ocena oddziaływań negatywnych i pozytywnych na poszczególne komponenty środowiska zadań Programu. Elektroenergetyka.

Wybrane komponenty środowiska, elementy struktury przestrzennej, jakość życia mieszkańców, bezpieczeństwo (receptory oddziaływania)	Kierunki działań (Źródła generujące oddziaływania)	Powierzchnia ziemi	Wody powierzchniowe	Wody podziemne	Klimat	Powietrze	Klimat akustyczny	Gleby	Roślinność	Zwierzęta	Bioróżnorodność	Ciężkość układów przyrodniczych	Środowisko kulturowe	Krajobraz	Zdrowie i życie ludzi
		PERSPEKTYWA DO 2030 r.													
Budowa elektrowni jądrowej ⁹⁾	N	2	3	3	0	0	2	2	2	2	2	2-3 ³⁾	2	2	0
	TO	bp, t	bp, d	bp, d, t	-	-	bp, d	bp, t	bp, t	bp, d, t	bp, t	bp, d	bp, t	bp, t	-
	P	0	0	0	2	2	0	0	0	0	0	0	0	0	1
	TO	-	-	-	ps, t	ps, t	-	-	-	-	-	-	-	-	ps, d
Budowa infrastruktury odbioru i przesyłu energii pochodzącej z odnawialnych źródeł (farm wiatrowych)	N	1	0	0-1	0	0	1	1	1	1	0-1	0	1	1	0
	TO	bp, t	-	bp, k	-	-	bp, d	bp, t	bp, t	bp, d, t	bp, t	-	bp, t	bp, t	-
	P	0	0	0	1	1	0	0	0	0	0	0	0	0	0-1
	TO	-	-	-	ps, t	ps, t	-	-	-	-	-	-	-	-	ps, d
Rozbudowa i modernizacja sieci dystrybucyjnych nastawiona na ich automatyzację i cyfryzację („smart grid”)	N	0	0	0	0	0	0	0	0	0	0	0	0	0	0
	TO	-	-	-	-	-	-	-	-	-	-	-	-	-	-
	P	0	0	0	0-1	0-1	0	0	0	0	0	0	0	0	0-1
	TO	-	-	-	ps, t	ps, t	-	-	-	-	-	-	-	-	ps, d

Objaśnienia do tabel:

N – oddziaływania negatywne; P – oddziaływania pozytywne; TO – typy oddziaływań; bp – bezpośrednio; ps – pośrednie; w – wtórne; k – krótkotrwale; d – długotrwale – permanentne (permanentne zagrożenie) t – trwale (nieodwracalne); 1) w przypadku szczegółowej lokalizacji w bezpośrednim sąsiedztwie miejsc stałego przebywania ludzi.

W podsumowaniu do prognozy napisano, że przeprowadzona punktowa (w skali 0 - 3) ocena potencjalnego oddziaływania na poszczególne rodzaje receptorów (komponenty środowiska, krajobraz oraz zdrowie i życie ludzi) wykazała nieznaczne albo o niewielkim zasięgu przestrzennym negatywne oddziaływanie na środowisko. Jedynie w przypadku elektrowni jądrowej niektóre aspekty jej oddziaływania uznano za znaczące. Dotyczy to wpływu na wody. Ze względu na znaczne rozmiary obiektu, pewne oddziaływanie może dotyczyć powierzchni i ziemi, gleby, szaty roślinnej, stanowisk zwierząt – a zatem i bioróżnorodności - ze względu na duży areal terenu, który będzie istotnie przekształcony. Zaznaczyć przy tym należy, że w ocenie nie uwzględniono skutków awarii, które spowodować mogą skażenie środowiska o ogromnym znaczeniu i zasięgu. Sytuacji awaryjnych nie uwzględniono także w ocenie innych obiektów, jak np. gazociągów, kotłowni ciepłych itp. Z innych zadań Programu do bardziej znaczących (liczba punktów 2) zaliczyć można m.in.:

- instalacje energetyczne (w tym oparte na biopaliwie), w których występują procesy spalania (ze względu na pewne emisje zanieczyszczeń powietrza),
- linie elektroenergetyczne, głównie ze względu na ich pewne „barierowe” oddziaływanie, ale także konieczną wycinkę roślinności (w szczególności zakrzewień) i stałe powstrzymywanie sukcesji naturalnej (niedopuszczanie do odrostu drzew i krzewów); uwzględniono także emisję hałasu,
- instalacje termicznej utylizacji odpadów, ze względu na ewentualną emisję zanieczyszczeń powietrza oraz znaczne zużycie wody,
- GPZ – z uwagi na emisję hałasu, niejonizującego promieniowania elektromagnetycznego oraz zajęcia znacznego arealu pod budowę.

Realizacja programu – jak wynika z przeprowadzonej oceny – przynieść może szereg korzystnych efektów ekologicznych. Wynika to z dużego nacisku, jaki

kładziony jest w projekcie Programu na rozwój energetyki odnawialnej, w tym bezemisyjnej. Pozytywne efekty ekologiczne wiążą się też z takimi kategoriami zadań, jak modernizacje i optymalizacje, dzięki którym w szczególności uzyskuje się lepsze parametry spalania lub ograniczanie strat energii (jej oszczędzanie).

D. Zadania o charakterze ponadlokalnym wynikające ze „Strategii Rolnictwa i Obszarów Wiejskich Województwa Zachodniopomorskiego w latach 2002-2015” wraz z prognozą

Opracowana „Aktualizacja strategii rozwoju rolnictwa i obszarów wiejskich województwa zachodniopomorskiego na lata 2002-2015” była wyrazem polityki regionalnej wobec obszarów wiejskich i rolnictwa przy założeniu wielofunkcyjności tych obszarów. Strategia uwzględnia zasady zrównoważonego rozwoju i wskazuje kierunki działań zmierzających do różnicowania działalności na obszarach wiejskich dającej szansę na zwiększenie aktywności mieszkańców wsi i pozyskanie alternatywnych, poza rolniczych, źródeł dochodów. Przy zmniejszającym się zatrudnieniu w rolnictwie, potrzebę znalezienia alternatywnych źródeł dochodu gwarantujących odpowiedni standard życia mieszkańców, można osiągnąć przez wsparcie takich dziedzin jak: edukacja, ochrona zdrowia, kultura, dostęp do Internetu, rozwój przedsiębiorczości, inwestycje infrastrukturalne, krzewienie dziedzictwa kulturowego, przyrodniczego i krajobrazowego. Diagnoza stanu obszarów wiejskich, rolnictwa i rybactwa oraz ich analiza przeprowadzona w ramach opracowanej Strategii pozwoliła na sformułowanie trzech głównych celów strategicznych, którym przyporządkowano 14 celów operacyjnych, w których wskazano kierunki działań pozwalające osiągnąć zakładane cele.

Cel strategiczny nr 1

- Podniesienie jakości i poziomu życia na obszarach wiejskich

Cele operacyjne

- Modernizacja infrastruktury społecznej i technicznej na obszarach wiejskich.
- Różnicowanie działalności na obszarach wiejskich
- Poprawa usług publicznych na terenach wiejskich
- Tworzenie infrastruktury informatycznej

Cel strategiczny nr 2

- Nowoczesne, zrównoważone, konkurencyjne rolnictwo i przetwórstwo rolno – spożywcze

Cele operacyjne

- Poprawa jakości i efektywności produkcji rolnej i przetwórstwa
- Wzrost poziomu kwalifikacji i transfer wiedzy
- Kształtowanie właściwej struktury agrarnej
- Wspieranie działań integrujących producentów
- Wspieranie przedsięwzięć zmierzających do dywersyfikacji produkcji rolniczej

Cel strategiczny nr 3

- Aktywizacja ludności wiejskiej

Cele operacyjne

- Poprawa warunków edukacji i rozwoju zawodowego
- Wspieranie działalności LGD
- Aktywizowanie poprzez szkolenia i doradztwo
- Różnicowanie działalności rolniczej
- Identyfikacja i promocja produktów rolnictwa i rybołówstwa o charakterze tradycyjnym

W Prognozie oddziaływania na środowisko aktualizacji Programu pn. Strategia rozwoju rolnictwa i obszarów wiejskich województwa zachodniopomorskiego w latach 2002-2015 w celu wskazania potencjalnego oddziaływania poszczególnych działań posłużono się strefami funkcjonalno-przestrzennymi wyodrębnionymi w Strategii Rozwoju Województwa Zachodniopomorskiego do roku 2020. Obszar objęty projektem analizowanego planu tak jak i cała gmina Świeszyno zaliczony został do VI Strefa intensywnego, wielofunkcyjnego rozwoju i urbanizacji – koszaliński obszar węzłowy – strefa dynamicznej aktywizacji gospodarczej, intensywnego wielofunkcyjnego rozwoju i przekształceń przestrzennych w Koszalinie i na terenach otaczających. Komplementarny w stosunku do Szczecina ośrodek obsługi regionu, centrum gospodarczo – naukowo – kulturalne, ośrodek obsługi ruchu turystycznego. Na północy i południu tej strefy występują obszary chronionego krajobrazu. Urbanizacja w tej strefie skupia się na ograniczaniu funkcji rolniczej w strefie podmiejskiej i wielofunkcyjnym intensywnym rozwoju przyległych obszarów wiejskich. W Strategii a następnie w Prognozie stwierdzono, że w zakresie rozwoju infrastruktury technicznej najistotniejsze znaczenie mieć będą inwestycje o charakterze liniowym m.in. budowa i modernizacja dróg, budowa sieci wodociągowych i kanalizacyjnych, budowa i modernizacja sieci elektrycznych, gazowych, telefonicznych i internetu. Rola tych inwestycji w rozwoju obszarów wiejskich nie zamyka się na poziomie poprawy standardu życia mieszkańców, ale oddziałuje także na zwiększenie atrakcyjności inwestycyjnej obszarów wiejskich. Faza realizacyjna przedsięwzięć infrastrukturalnych i jej niekorzystne oddziaływanie na środowisko ma charakter głównie okresowy. Faza eksploatacyjna przedsięwzięć infrastrukturalnych poprawiających warunki życia na wsi zasadniczo korzystnie wpływa na stan środowiska. Zamiana zbiorników bezodpływowych na system kanalizacyjny, czy doprowadzenie gazu, który zastąpi tradycyjne paliwa stałe lub nawet odpady, na bardziej przyjazne środowisku nośniki energii, mimo negatywnych oddziaływań na środowisko na etapie realizacyjnym są niewątpliwie korzystne dla środowiska na etapie ich eksploatacji. Przy realizacji między innymi wymienionych przedsięwzięć infrastrukturalnych, szczególnie o charakterze inwestycji liniowych (sieciowych) należy liczyć się z możliwością wystąpienia znaczących negatywnych oddziaływań na różnorodność biologiczną i obszary Natura 2000. Konflikty między ekonomiczną a ekologiczną stroną planowanych przedsięwzięć mają charakter szczególny i wynikają z planowanego przebiegu tych inwestycji w kontekście granic obszarów przyrodniczo cennych. W warunkach wystąpienia takiego konfliktu, przy braku możliwości alternatywnego przebiegu planowanej inwestycji, należy uwzględnić kompensację przyrodniczą, która będzie wpływać na czas i koszty realizacji planowanych przedsięwzięć. Na terenie województwa zachodniopomorskiego, znaczny odsetek powierzchni regionu objęty jest ochroną prawną związaną z wysokimi walorami przyrodniczymi. W tym kontekście planowanie przebiegu

poszczególnych inwestycji może wiązać się z ujawnieniem konfliktów lokalizacyjnych. W takich sytuacjach w procedurze postępowania w sprawie oceny oddziaływania poszczególnych przedsięwzięć na środowisko, inwestor jest zobligowany do wskazania możliwych konfliktów i zaproponowania rozwiązań alternatywnych, z uwzględnieniem także tych najbardziej korzystnych dla środowiska. W przypadku, kiedy zmiana lokalizacji lub inna modyfikacja planowanego przedsięwzięcia nie gwarantuje zapobiegania negatywnym oddziaływaniom na środowisko należy uwzględnić działania łagodzące (ograniczające niekorzystny wpływ) lub rekompensujące straty przyrodnicze (kompensacja przyrodnicza).

Poprawa warunków życia na wsi oraz poprawa skomunikowania obszarów wiejskich z miastem może pogłębić postępujący samoczynnie proces suburbanizacji, przejawiający się „rozlewaniem” miast na tereny obszarów wiejskich. Negatywne skutki środowiskowe tego procesu obejmują przede wszystkim zmiany sposobów użytkowania gruntów przez wyłączenie ich z produkcji. Proces ten jednak dotyczy obszarów sąsiadujących z dużymi miastami, gdzie stan wyposażenia w infrastrukturę techniczną jest zadowalający i zmiany w tym zakresie nie będą miały charakteru bardzo dynamicznego, raczej będą pogłębiały istniejący trend w tym zakresie.

UWARUNKOWANIA WEWNĘTRZNE

A. Uwarunkowania wynikające z rozpoznania stanu i funkcjonowania środowiska przyrodniczego

Zachowanie i ochrona istniejącego systemu korytarzy ekologicznych

1) o znaczeniu krajowym:

- a) obszar chronionego krajobrazu Dolina Radwi chroniony na podstawie nakazów i zakazów zawartych w Uchwale Nr XXXII/375/09 Sejmiku Województwa Zachodniopomorskiego z dnia 15 września 2009r. w sprawie obszarów chronionego krajobrazu (Dz. Urz. Woj. Zachodniopomorskiego Nr 66, poz. 1804 z późn. zm.),
- b) specjalny obszar ochrony siedlisk Natura 2000 „Dolina Radwi, Chocieli i Chotli” PLH320022
- c) specjalny obszar ochrony siedlisk Natura 2000 „Wiązogóra” PLH320066,
- d) położenie szczególnego nacisku na ochronę istniejących masywów leśnych o powierzchni 35 km²

2) o znaczeniu wojewódzkim:

- a) Dolina rzeki Czarnej wraz z korytarzem ekologicznym o szerokości min. 100 m od brzegu rzeki.
- b) Jezioro Czarne - Śródleśne wraz z rozlewiskami, terenami bagiennymi i zbiornikami zalewowymi jako teren ważny ornitologicznie i botanicznie.
- c) Starodrzew na cmentarzach i wokół kościołów:
 - JARZYCE cmentarz ewangeliczny nieczynny, przy kościele (starodrzew – klony, jesiony, lipa, dąb);
 - ZEGRZE POMORSKIE cmentarz ewangelicki nieczynny (dęby, jesiony, buki);

- DUNOWO cmentarz ewangelicki nieczynny (dąb) i park podworski (jesion, dąb, klon).

Pomniki przyrody ożywionej znajdujące się w wykazie Marszałka Województwa Zachodniopomorskiego.

3) o znaczeniu gminnym:

- a) Ciągi ekologicznie wszelkich cieków wodnych i dopływów rzeki Czarnej i Radew, w tym rzeki Chotla o szerokości 25 - 50 m od brzegu.
- b) Wszelkie pradoliny i tereny użytków zielonych nie nadające się do zabudowy tworzące wspólnie z dolinami rzek ciągłą siatkę korytarzy ekologicznych.

Zasoby środowiska przyrodniczego.

Gmina Świeszyno wg regionów fizjograficznych J. Kondrackiego, położona jest na równinie białogardzkiej (313,52).

a) Podstawowe formy geomorfologiczne.

Obszar gminy położony jest na wysoczyźnie moreny dennej, o różnych formach akumulacji, ukształtowanych równoleżnikowo.

Część północna o przewadze form moreny dennej, o charakterze pagórkowatym, z fragmentami pagórków i wałów moren czołowych, przecięta równiną akumulacji torfowiskowo - rzecznej rzeki Czarnej, przechodzącą w części zachodniej w dolinę rzeczną.

Część południowa o przewadze moreny dennej z fragmentami pagórków i wałów moren czołowych przecięta równoleżnikowo doliną rzeki Radew, przechodzącą w części zachodniej w pradolinę o charakterze przełomu z licznymi krawędziami. Akumulacje rzeczne, pradolinie, powinny być szczególnie chronione krajobrazowo, jako walor niepowtarzalny. Szczególny nacisk powinien być położony na zachowanie charakterystycznych pagórków i wałów moren czołowych, poprzez podkreślenie istniejącego układu warstwicznego, przy projektowaniu osiedli jednorodzinnych i gospodarstw agroturystycznych.

b) Geologia i geomorfologia.

Cały obszar jest pokryty utworami czwartorzędowymi. Praktycznie wszystkie doliny rzek i ich dopływów tzn. rzeki Czarnej i Radew mają charakter mułów, piasków i żwirów rzecznych z okresu holocenijskiego. Z okresu pleistocenijskiego pochodzi głównie w części północnej obszar pokryty glinami zwałowymi, wysoczyzny moreny oraz w części południowej teren w przeważającej mierze pokryty utworami piaskowymi. Najbardziej interesujące pod względem urbanizacji są przestrzenie pokryte glinami zwałowymi w rejonie Niekłonic, Konikowa i Świeszyna, pocięte doliną rzeki Czarnej i jej dopływami, umożliwiają wykorzystanie walorów krajobrazowych, a zarazem ułatwiają stworzenie ciągłej sieci korytarzy ekologicznych.

c) Zasoby wód podziemnych.

Zbiornik wód podziemnych wymagający szczególnej ochrony został ustalony przez Instytut Hydrologii i Geologii Inżynierskiej AGH w Krakowie w 1990 roku.

Oznaczony on jest nr 119 o zasobności szacunkowej 100 tys. m³/d i średniej głębokości ujęć 10 - 50 m, oraz prędkości przepływu wód w GZWP >300 m/a (ruch bardzo szybki).

Granice wydzielonego Głównego Zbiornika Wód Podziemnych nr 119 są w ośrodku porowym. Jest to zbiornik czwartorzędowy OPM, o genezie pradolinnej i międzymorenowym. GZWP należy traktować jako obszar najwyższej ochrony (ONO). Zasoby wymagają uzdatnienia. Zbiornik powyższy należy traktować jako strategiczną rezerwę wód podziemnych dla potencjalnej aglomeracji w trójkącie Koszalin - Białogard - Kołobrzeg.

d) Wody powierzchniowe.

Na terenie gminy przebiegają dwie rzeki:

1. Radew wraz ze zbiornikiem sztucznym Hajka o czystości wód w klasie II z dopływem rzeką Chotłą;
 2. Czarna wraz z dopływami o czystości klasy III, zanieczyszczone przez nawożenie upraw rolnych;
- oraz trzy jeziora:
3. Czarne - śródleśne o klasie czystości II;
 4. Niedalino w Niedalinie o klasie czystości III z zanieczyszczeniami rolniczymi;
 5. jeziorko - staw w parku w Strzekęcinie o klasie czystości II.

Wszelkie wody powierzchniowe powinny być wciągnięte w system korytarzy ekologicznych o znaczeniu wojewódzkim, zaś pradolinę rzeki Radew do krajowego systemu ESOCH.

Powinny być opracowane nowe operaty wodno - prawne celem uzyskania niezbędnych warunków ochrony czystości wód.

e) Lasy.

W gminie Świeszyno występują masywy leśne o powierzchni ca 35 km² należące do Nadleśnictwa Manowo oraz częściowo Nadleśnictwa Tychowo obręb Poniki.

Z Nadleśnictwa Manowo w gminie Świeszyno występują następujące leśnictwa:

- e) Zacisze (z siedzibą w 205 - b)
- f) Manowo (z siedzibą w 26A - a)
- g) Mierzyn (z siedzibą w 46 - f)
- h) Dunowo (z siedzibą w 7 - r)
- i) Rosnowo (z siedzibą 230 - b)
- j) Zegrze Pomorskie (w Strzekęcinie).

Granice leśnictw Zacisze, Manowo, Rosnowo nie pokrywają się z granicami gminy Świeszyno. Przeważająca część lasów w gminie należy do siedlisk

o charakterze boru świeżego o drzewostanie sosnowym, nieliczne siedliska należą do siedlisk boru mieszanego świeżego występujących wzdłuż naturalnych ścieków, w tym w dolinie rzeki Radew. Las mieszany świeży występuje w Leśnictwie Dunowo o przewadze sosny z domieszką brzozy (oddziały 1,2,4,6,12,15,256) oraz las świeży o przewadze brzozy (oddziały

1.1,13,14), również bór bagienny (olchy) występuje jedynie w leśnictwie Dunowo (oddziały 6,7,8,15) oraz nad jeziorem Czarne (oddział 76). Terenie lasów występują również liczne bagna śródleśne głównie w rejonie jeziora Czarne i w pobliskich mokradłach przy istniejących ciekach wodnych.

Tereny przyszłych zalesień pokazano na planszy podstawowej „studium”, wynikły one z postulatów Nadleśnictwa Manowo.

f) Klimat.

Charakterystyką warunków klimatycznych objęto obszary również sąsiadujące z gminą Świeszyno, aby przybliżyć tło klimatyczne strefy wybrzeża Bałtyku, strefy przejściowej między obszarem nadmorskim a wysoczyzną i samą wysoczyzną, która jest charakterystyczna dla gminy Świeszyno.

Charakterystyka warunków klimatycznych.

1. Ogólna charakterystyka klimatu regionu.

Wg Romera teren opracowania położony jest w obrębie typu „Klimaty Bałtyckie”, w krainie „Pobrzeże Koszalińsko - Słupskie”.

Krainę tę autor charakteryzuje następująco:

średnia roczna temperatura powietrza wynosi tu 7,2 °C, średnia temperatura najcieplejszego i najchłodniejszego miesiąca odpowiednio 17,1 °C - 1,9 °C, roczna amplituda wynosi około 19 °C, co świadczy

o niewielkim skonstrastowaniu tego elementu. Okres wegetacyjny trwa 206 dni. Roczna suma opadów wynosi około 710 mm, z czego około 200 mm przypada na okres od maja do lipca.

R. Gumiński natomiast zalicza omawiany teren do dzielnicy zachodniobałtyckiej, obejmującej pas pobrzeża zachodniopomorskiego. Charakteryzuje się ona najsilniej wyrażonymi cechami klimatu morskiego. Jest ona dość chłodna i ma najmniejsze w Polsce amplitudy średnich temperatur. Zima trwa tu krócej niż jeden miesiąc, ale przymrozki zdarzają się do czerwca. Opady są stosunkowo niskie, wiatry natomiast silne. Okres wegetacyjny trwa 200 do 208 dni.

2. Charakterystyka elementów meteorologicznych.

a) Temperatura.

Jak wynika z układu izoterm na poziomie rzeczywistym omawiany teren charakteryzuje się klimatem dość chłodnym. Średnia roczna temperatura powietrza wynosi tu około 7,4°C, temperatura maksymalna około 18°C. Warunki termiczne terenu zlecone do badań w dużej mierze uwarunkowane są bliskim sąsiedztwem Bałtyku działającego zarówno w kierunku wyrównania ekstremów, jak i opóźnienia pór roku.

Zima na omawianym terenie jest łagodna i krótka. Średnia miesięczna temperatura powietrza jest ujemna jedynie w styczniu i w lutym - temperatura maksymalna natomiast jest dodatnia w ciągu całego roku.

Wiosna jest porą roku długą i chłodną. Pojawia się dość późno. Średnia temperatura marca wynosi około 1°C. Miesiąc ten charakteryzuje się dużymi wahaniami temperatury, przy czym są one tym bardziej przykre, że oscylują również w granicach temperatur ujemnych. Na przełomie kwietnia i maja następuje znacznie większy wzrost temperatury (do 5°C), która jednak jest niższa niż w Polsce centralnej. Największe różnice między dokumentowanym terenem a innymi częściami Polski notowane są w przebiegu temperatur maksymalnych.

Lato jest również chłodniejsze niż w Polsce centralnej, jednak różnice te są mniejsze niż w okresie wiosny. szczególnie uwidacznia się to w zakresie temperatur maksymalnych, ponieważ letnie upały są tu złagodzone przez bliskie sąsiedztwo Bałtyku. ma to swój wyraz również w małej ilości dni gorących (maksymalnie powyżej 25°C), których w ciągu roku notuje się około 11, z czego 9 przypada na miesiące letnie.

Jesień jest porą roku długa i ciepłą, znacznie cieplejszą od wiosny. Średnia temperatura miesiący jesiennych wynosi 8,4°C wobec 5,9°C w okresie wiosny. Omówiona wyżej sytuacja termiczna ma charakter ogólny.

Na dokumentowanym terenie ulega ona zróżnicowaniu zależnie od warunków lokalnych, jak np. rzeźby terenu, stosunków wodnych, odległości od morza itp. W związku z tym można wyróżnić obszary różniące się od siebie z punktu widzenia stosunków termicznych:

wybrzeże Bałtyku -

Warunki termiczne tych terenów w dużej mierze kształtowane są pod wpływem morza. Charakteryzują się one najbardziej wyrównanym rocznym biegiem temperatur oraz największymi kontrastami dobowymi tego elementu.

Dużą rolę w kształtowaniu stosunków termicznych tego terenu odgrywają bryzy, szczególnie bryza dzienna, wiejąca z morza na ląd. Pojawia się ona przy pogodzie słonecznej w godzinach rannych i trwa do późnego popołudnia, powodując złagodzenie dziennego maksimum temperatury pomimo dużej insolacji.

strefa przejściowa między obszarem wydm nadmorskich o wysoczyzny -

Charakteryzuje się ona również łagodnymi warunkami termicznymi, chociaż wartości ekstremalne tego elementu są bardziej skonstrastowane niż w obszarze omawianym poprzednio. Bezwzględne wartości temperatury są tu również wyższe niż w bezpośrednim sąsiedztwie morza. Pewnym pogorszeniem warunków termicznych charakteryzuje się strefa przykrawędziowa z uwagi na możliwość spływu chłodnego powietrza z terenów wyniesionych.

wysoczyzna -

Na obszarze tym notuje się zanikanie wpływów morskich. Charakteryzuje się on zarówno niższymi wartościami temperatury, jak i większym jej skonstrastowaniem.

Różnice te najbardziej zaznaczają się w przekroju dobowym tego elementu - w skali rocznej nie przekraczają 1°C.

obniżenia terenowe -

Jednostki te występujące w obrębie wszystkich omawianych obszarów charakteryzuje się niekorzystnymi warunkami termicznymi. Charakterystycznym dla nich zjawiskiem jest w okresie nocy tzw. inwersja termiczna polegająca na tym, że ze wzrostem wysokości temperatura wzrasta, podczas gdy normalnie wzrostowi wysokości powinien towarzyszyć jej spadek. Powstawaniu inwersji sprzyja pogoda wyżowa - bezchmurna i bezwietrzna. Następuje wtedy wypromieniowanie ciepła przez grunt i oziębienie dolnych warstw powietrza - które jako cięższe spływa grawitacyjnie do obniżeń, gdzie znajduje warunki odpowiednie do stagnacji i akumulacji.

Inwersja powstaje zwykle przed zachodem słońca i zanika na ogół około 1 godzinie po wschodzie - w sprzyjających warunkach atmosferycznych może jednak utrzymywać się dłużej. Dłuższemu zaleganiu warstwy inwersyjnej sprzyja duża zacisłość i zacienienie, co ma miejsce w dolinach wąskich i głębokich, natomiast szerokich i dobrze wentylowanych inwersja zanika wskutek insolacji i wiatru.

Obniżenia terenowe znajdujące się na dokumentowanym terenie predysponowane są do częstego występowania inwersji termicznych o małej miąższości charakteryzują się one jednak krótkim zaleganiem warstwy inwersyjnej ze względu na dobre warunki wentylacyjne.

Dłuższym zaleganiem chłodnego powietrza charakteryzuje się część dolin położona w pobliżu przegród hamujących jego swobodny spływ np. tereny inwersyjne między Sianowem, a linią kolejową Koszalin - Gdańsk, dolina Raduszki w okolicach Kretomina, dolina Czarnej w okolicy kolonii Chałupy itp.

lasy -

Charakteryzują się specyficznym reżimem termicznym przejawiającym się, między innymi, bardziej wyrównanym profilem temperatury - zmniejszeniem amplitud i złagodzeniem wartości ekstremalnych tego elementu.

Pochłonięcie dużej ilości promieniowania przez korony drzew daje na poziomie człowieka odczucie chłodu, co ma duże znaczenie w okresie wysokich temperatur.

Lasy oddziałują również na warunki termiczne terenów sąsiedzkich działając również w kierunku wyrównania dobowego i rocznego profilu temperatury.

b) Wilgotność względna.

Wilgotność względna podobnie jak inne elementy kształtowana jest pod wpływem Bałtyku.

Jest na dokumentowanym terenie dość wysoka i średnio w roku wynosi około 82 %. W przekroju rocznym zaznacza się wzrost wilgotności w chłodnej porze roku, w okresie od października do lutego, kiedy wartość tego elementu osiąga 83 - 85%. W miesiącach letnich wilgotność powietrza maleje do 77 - 78%.

W biegu rocznym tego elementu na uwagę zasługują łagodne jego zmiany z miesiąca na miesiąc, oraz mała amplituda nie przekraczająca 10% poszczególne okresy roku różnią się od siebie nie tylko wartościami wilgotności, ale również jej zmiennością przestrzenną.

W okresie zimy notuje się najmniejsze różnice wilgotności między poszczególnymi częściami terenu - nie przekraczające kilku procent. Wiosną przestrzenne zróżnicowanie tego elementu nieco wzrasta. Charakterystyczne dla tej pory roku są powolne zmiany wilgotności względnej w przeciwieństwie do innych części Polski, gdzie w tej porze roku notuje się nagłe skoki w wartościach elementów meteorologicznych, w tym również wilgotności względnej.

Lato charakteryzuje się dość niskimi wartościami wilgotności, zachodzą wtedy największe różnice między częściami terenu o odmiennych warunkach fizjograficznych.

Jak już wspomniano wilgotność dużej części terenu, szczególnie strefy brzegowej kształtowana jest pod wpływem Bałtyku. Na wielkość i zasięg tego wpływu oddziałuje wiele czynników - głównie lokalne wiatry, tzw. bryzy powstające w wyniku różnicy ciśnień nad powierzchnią lądu i morza.

Bryzy morskie powodują zarówno wzrost bezzwzględnych wartości wilgotności w wyniku przenoszenia wilgotnych mas powietrza z nad Bałtyku w głąb lądu, jak również i wzrost wilgotności względnej spowodowany spadkiem temperatury.

W biegu dobowym najwyższymi wartościami wilgotności odznacza się okres roczny od zachodu słońca do wschodu, przy czym najwyższa wilgotność powietrza notowana jest na terenach o największym nocnym wychłodzeniu, a więc głównie w obniżeniach terenowych, gdzie obok powietrza wychłodzonego na miejscu spływa chłodne powietrze z obszarów wyniesionych.

Zróżnicowanie to utrzymuje się dopóki dzienna insolacja i turbulencja nie wyrówna różnic w nagrzaniu podłoża, najdłużej podwyższona wilgotność względna utrzymuje się w obniżeniach terenowych, a w podmokłych częściach doliny Unieści, Raduszki i Czarnej, występuje stale.

W ciągu dnia wilgotność powietrza maleje, by osiągnąć swe minimum we wczesnych

godzinach popołudniowych. Wieczorem z powodu zaniku insolacji wilgotność powietrza znów wzrasta, przy czym powstaje zróżnicowanie wilgotności spowodowane różnym wypromieniowaniem ciepła przez nagrzanie w ciągu dnia podłoża.

Należy zwrócić uwagę, że omawiany bieg dobowy wilgotności i związane z nim jej zróżnicowanie kształtowane są pod wpływem insolacji w związku z czym największe różnice wilgotności względnej między poszczególnymi częściami terenu oraz najbardziej wyraźny bieg dobowy notowane są w okresie letnim. W miesiącach zimowych natomiast wskutek krótkiego okresu insolacji w ciągu dnia oraz jednolitego podłoża w postaci pokrywy śnieżnej zaznaczają się one mniej wyraźnie.

Analizując rozkład przestrzenny wilgotności względnej można wydzielić kilka jednostek charakteryzujących się odmiennymi warunkami z punktu widzenia tego elementu.

strefa brzegowa -

Stosunki wilgotnościowe na terenach przybrzeżnych w największym stopniu kształtowane są przez Bałtyk, szczególnie podczas dni pogodnych, kiedy występują bryzy morskie, przenoszące wilgotne powietrze z nad morza w kierunku lądu. Największą wilgotność notuje się wtedy w godzinach nocnych.

Po wschodzie słońca wilgotność spada w wyniku działania insolacji. W późnych godzinach rannych wzrasta w wyniku działania bryzy a następnie znów spada dzięki insolacji, która jest tutaj szczególnie duża. Taki dobowy bieg tego elementu najbardziej wyraźny jest w okresie letnim - w miesiącach zimowych jest niewielki a często w ogóle zanika.

Dużym zróżnicowaniem przestrzennym wilgotności charakteryzują się tereny wydmowe, gdzie na silnie nawietrzonych wierzchołkach wydm oraz w suchych zagłębieniach deflacyjnych notuje stosunkowo niskie wartości wilgotności, w przeciwieństwie do podmokłych często obniżen międzywydmowych.

obszar między wysoczyzną a strefą brzegową -

Stosunki wilgotnościowe posiadają tu charakter przejściowy, ponieważ kształtowane są zarówno pod wpływem morza, jak i wysoczyzny. W miarę oddalania się od morza maleją zarówno wartości wilgotności, jak również zaciera się bieg dobowy wywołany działalnością bryz.

Wzrost wilgotności względnej notowany jest również w pobliżu krawędzi wysoczyzny spowodowany wpływem wilgotnego powietrza z terenów wyniesionych oraz kondensacją pary wodnej zawartą w powietrzu.

Omawiana jednostka charakteryzuje się małą zmiennością tego elementu spowodowaną jednorodnością warunków fizjograficznych, oraz silnym nawietrzaniem sprzyjającym wymianie powietrza.

wysoczyzna -

Charakteryzuje się stosunkowo wysoką wilgotnością względną spowodowaną dość niską temperaturą powietrza. Odznacza się ona również większymi amplitudami dobowymi oraz znaczną zmiennością przestrzenną spowodowaną zróżnicowaniem warunków fizjograficznych. Niekorzystnymi warunkami wilgotnościowymi charakteryzują się obniżenia liczne w omawianej części terenu. Tereny wyniesione cechują się dość korzystnymi warunkami wilgotnościowymi z uwagi na dobrą wymianę powietrza. Najniższe wartości wilgotności notowane są na zboczach południowych o większych spadkach, co spowodowane jest intensywnym oddziaływaniem insolacji.

obniżenia terenowe -

Charakteryzują się niekorzystnymi stosunkami wilgotnościowymi. Są one w przeważającej części podmokłe, w skutek czego notuje się tu wysokie wartości wilgotności powietrza. Charakterystyczny jest też bieg dobowy tego elementu. Najwyższa wilgotność względna notowana jest tu w godzinach rannych i nocnych, w wyniku znacznego spadku temperatur, różnice między wilgotnością obszarów sąsiednich położonych na różnych wysokościach mogą wynosić kilkanaście procent. Długiemu utrzymywaniu się podwyższonej wilgotności sprzyjają inwersje termiczne (częste na omawianych obszarach) utrudniające wymianę powietrza.

lasy -

Odnaczają się one specyficznym reżimem wilgotnościowym.

W godzinach nocnych w lesie panuje wysoka wilgotność, jednakowa we wszystkich strefach. Po wschodzie słońca zaczyna wysychać górna powierzchnia koron, wskutek czego wytwarza się charakterystyczna stratyfikacja wilgotnościowa tzw. typ poranny. Polega ona na tym, że u góry jest sucho, podczas gdy w dolnych partiach panuje jeszcze duża wilgotność. W miarę wzrostu insolacji następuje wysychanie wnętrza lasu. Wilgotność kształtowana jest wtedy pod wpływem dwu powierzchni czynnych: gleby

i koron oddziaływujących głównie przez transpirację. Prowadzi to do wytworzenia się w godzinach popołudniowych stratyfikacji z dwoma maksimami wilgotności nad gruntem i bardziej wyraźnym w strefie koron. Dobowe zróżnicowanie wilgotności w lesie wykazuje dość znaczne wahania. W godzinach nocnych, kiedy panuje stan nasycenia - różnice w wilgotności poszczególnych stref są niewielkie, około południa różnica ta wynosi około 5 %. Od godzin popołudniowych do zachodu słońca jest stała i osiąga wartość 15 - 20%.

Wpływ lasu zaznacza się również na obszarach sąsiednich, przejawiając się na wzroście wartości wilgotności względnej, oraz wyrównaniu jej profilu dobowego i rocznego, najdalej wpływ lasu zaznacza się na terenach położonych poniżej ściany lasu, skąd należy oczekiwać grawitacyjnego spływu chłodnego powietrza, na większą skalę sytuacja taka ma miejsce w okolicach Góry Chełmskiej.

c) Mgły.

Teren opracowania charakteryzuje się częstym występowaniem mgieł, notowanych około 57 razy w roku. najczęściej zdarzają się one w miesiącach jesiennych (około 7 razy), najrzadziej w okresie od kwietnia do września (3 - 4 razy w miesiącu). Zwraca uwagę mała zmienność częstości występowania mgieł z miesiąca na miesiąc.

Zróżnicowanie przestrzenne tego elementu jest natomiast duże. Najczęściej mgły występują na terenach położonych w pobliżu morza, znajdujących się pod wpływem wilgotnego powietrza przemieszanego z nad Bałtyku. Podwyższoną częstością występowania mgieł charakteryzują się chłodniejsza część wysoczyzny oraz tereny zalesione i położone w ich bezpośrednim sąsiedztwie.

Dla opracowywanego obszaru charakterystyczne są tzw. mgły adwekcyjne obejmujące swym zasięgiem duże obszary, powstające podczas przesuwania się nad ląd wilgotnych i cieplejszych mas z nad Bałtyku. Dlatego dominują one w chłodnej porze roku, charakteryzując się przy tym znaczną częstotliwością i trwałością. W okresie wiosenno - letnim, przy adwekcji mas chłodnych również tworzą się mgły są jednak mniej trwałe.

W niektórych partiach terenu opracowania dość często tworzą się mgły lokalne, nie

notowane w obserwacjach PIHM-u.

Terenami predysponowanymi do tworzenia się takich mgieł są głównie wąskie obniżenia, gdzie mgły powstają w skutek nocnego wypromieniowywania. Minimalny spadek, przegrody terenowe oraz zmiany kierunku biegu dolin nie sprzyjają grawitacyjnemu sptywowi mgieł a niewielka ich szerokości osłabia turbulencję sprzyjającą ich rozpraszaniu. Na skutek tego mgły mogą zalegać tu do późnych godzin rannych a w niesprzyjających warunkach atmosferycznych nawet dłużej. Sytuacja taka panuje głównie w dolinie Czarnej i Raduszki.

Dużą częstotliwością występowania mgieł charakteryzują się również szerokie doliny (dolina Ujeści, okolice jeziora Lubiatowo).

Panująca wysoka wilgotność powietrza sprzyja tworzeniu się mgieł, które zalegają tu jednak krótko, ponieważ są one tu rozpraszane w wyniku insolacji i silnego nawietrzenia. Reasumując można wydzielić kilka obszarów różniących się od siebie częstością występowania mgieł oraz ich charakterem:

strefa przybrzeżna -

o częstym występowaniu mgieł adwekcyjnych, powstających w wyniku ścierania się mas powietrza utworzonych nad Bałtykiem i nad łądem. Charakteryzuje się ona znacznym obszarem zalegania oraz dużą miąższością. Występują głównie w chłodnym okresie roku.

obszar między strefą brzegową a wysoczyzną -

charakteryzuje się najmniejszą częstotliwością występowania mgieł. Dość częstym zjawiskiem są tutaj zamglenia. Mgły radiacyjne nie odgrywają tu dużej roli z powodu dobrych warunków rozpraszania.

małe obniżenia w obrębie wysoczyzny -

o częstym występowaniu mgieł radiacyjnych i długim ich zaleganiu spowodowanym istnieniem mało korzystnych warunków do ich rozpraszania.

szerokie podmokłe obniżenia -

(dolina Ujeści i okolice jeziora Lubiatowo) o dużej częstości występowania mgieł przyziemnych i krótkim czasie ich zalegania w wyniku silnego nawietrzenia i dobrych warunków insolacyjnych.

d) Zachmurzenia

Pod względem tego elementu sytuacja przedstawia się podobnie jak w innych częściach Polski nizinnej.

Najkorzystniejsze warunki panują w okresie wiosenno - letnim, najgorsze na przełomie jesieni i zimy. W biegu rocznym ilości dni pogodnych zaznacza się maksimum w marcu i we wrześniu (5 dni) oraz minimum w lutym i listopadzie.

W pozostałych miesiącach roku częstość występowania dni pogodnych kształtuje się na prawie równym poziomie (2 - 3 dni w miesiącu). Nieco odmiennie kształtuje się bieg roczny ilości dni pogodnych. Zdecydowanie najgorsza sytuacja panuje od listopada do lutego, najlepsza natomiast w czerwcu i we wrześniu. Na uwagę zasługuje znacznie większa zmienność tego elementu z miesiąca na miesiąc, niż w przypadku dni pogodnych. Zachmurzenie, podobnie jak inne elementy wykazuje bieg dobowy. Najmniejsze zachmurzenie notowane jest w godzinach wieczornych, nieco większe w rannych.

W pozostałych okresach dnia utrzymuje się na prawie równym poziomie. W poszczególnych

porach dnia zachmurzenie ma inny charakter: rano jest to zachmurzenie warstwowe, podczas gdy w godzinach południowych, w wyniku konwekcji powstają chmury typu cumulus.

Zachmurzenie wykazuje również pewną zmienność przestrzenną. Najmniejszym zachmurzeniem charakteryzuje się strefa przybrzeżna, zwłaszcza w porze letniej. Spowodowane to jest niniejszym oddziaływaniem prądów konwekcyjnych w tym rejonie.

W miarę oddalania się od morza zachmurzenie wzrasta i osiąga największe wartości w strefie przykrawędziowej wysoczyzny, co spowodowane jest warunkami sprzyjającymi rozwojowi konwekcji (krawędź ułatwia tworzenie się prądów wstępujących). Na obszarze wysoczyzny charakterystyczne jest tworzenie się chmur typu cumulus powstałych w wyniku różnic w nagrzaniu poszczególnych partii podłoża.

e) Ustonecznienie.

Pod względem ustonecznienia wybrzeże charakteryzuje się pewnym uprzywilejowaniem w stosunku do wnętrza kraju, zwłaszcza w cieplej porze roku, w okresie o najkorzystniejszych warunkach ustonecznienia tj. od maja do sierpnia miesięczna liczba godzin ze słońcem jest rzędu 200, wobec kilkudziesięciu w okresie zimowym. Liczba godzin ze słońcem w ciągu dnia wykazuje pewne zróżnicowanie przestrzenne. Najmniej nastonecznione są tereny zacienione przez las, wzniesienia itp. Są to więc głównie zbocza północne o dużym spadku oraz tereny bezpośrednio graniczące ze ścianą lasu.

Ustonecznienie warunkuje jeden z bardzo istotnych czynników bioklimatycznych - insolację. Pod tym względem również tereny nadmorskie są uprzywilejowane w stosunku do reszty kraju. Duża insolacja towarzyszy przeważnie sytuacjom wyżowym, aczkolwiek występuje również przy innych stanach synoptycznych.

W chłodnym okresie roku dni o dużej insolacji zdarzają się przy adwokacji mas powietrza z kierunków wschodnich i południowych; w lecie natomiast przy adwokacji mas z północy, północnego zachodu i północnego wschodu. Roczny bieg insolacji zaznacza się maksimum w okresie wiosenno - letnim oraz minimum w zimie. W przebiegu dobowym największe natężenie insolacji przypada w lecie w godzinach 11.00 - 12.00. W pozostałych miesiącach roku w godzinach 12.00 - 13.00.

Omawiany element charakteryzuje się pewną zmiennością przestrzenną. Bardzo dobrymi warunkami insolacyjnymi charakteryzują się tereny przybrzeżne, głównie z uwagi na dużą przejrzystość atmosfery oraz odbicie promieniowania słonecznego od lustra wody i jasnych gruntów piaszczystych. Zróżnicowanym natężeniem insolacji odznacza się teren wysoczyzny, gdzie element ten uwarunkowany jest rzeźbą terenu. Najlepsze warunki panują na zboczach południowych o większym spadku, najgorsze na stokach północnych oraz na terenach zalesionych.

Tereny płaskie odznaczają się przeciętnymi warunkami solarnymi, uwarunkowanymi wysokością słońca nad horyzontem. Należy jeszcze zwrócić uwagę na chemiczną działalność słońca przejawiającą się działaniem ultrafioletowym, wywołującym opaleniznę skóry i wytwarzającym witaminę D. Wpływa ono także na regulację przemiany materii, siłę mięśni itp. Zaznacza się także jego działanie bakteriobójcze.

f) Opady.

Teren opracowania charakteryzuje się podwyższoną sumą opadów, wynoszącą około 650 mm, przy czym suma ta rozkłada się nierównomiernie w ciągu całego roku. Zdecydowany wzrost opadów notowany jest w miesiącach letnich, głównie w lipcu. Minimum natomiast

wczesną wiosną. W pozostałych miesiącach roku opad kształtuje się na prawie równym poziomie i wynosi 30 - 50 mm. Opady w poszczególnych porach roku różnią się od siebie zarówno ilością, jak i charakterem. O ile opady zimowe są na ogół długotrwałe o tyle w lecie trwają krócej, charakteryzując się przy tym znacznym natężeniem. Opadom tym towarzyszą często burze występujące głównie w okresie letnim. W miesiącach zimowych zdarzają się sporadycznie, względnie nie występują wcale.

Element ten charakteryzuje się na omawianym obszarze pewną zmiennością przestrzenną, warunkowaną rzeźbą terenu. Krawędź wysoczyzny, a przede wszystkim kompleks Góry Chełmskiej dość często powoduje wymuszenie prądów konwekcyjnych, prowadzących do powstania opadów, w konsekwencji czego w Koszalinie notuje się opad atmosferyczny, podczas gdy w tym samym czasie na terenach nadmorskich panuje bezchmurna pogoda.

g) Wiatry.

Teren opracowania charakteryzuje się przewagą wiatrów południowo - zachodniej ćwiartki horyzontu. W ciągu roku notuje się tu 52 % wiatrów o kierunkach od S do W. Dość często występują również wiatry północne, rzadkim zjawiskiem są natomiast cisze atmosferyczne.

Sytuacja ta zmienia się nieco w poszczególnych porach roku. W okresie wiosny stosunkowo często ma miejsce cyrkulacja północna przy znacznym udziale wiatrów północno - wschodnich. Zwraca uwagę duże wyrównanie częstości wiatrów w poszczególnych kierunkach, przy nieznaczej przewadze wiatrów południowo - zachodnich. W lecie przewaga wiatrów zachodnich wzrasta.

Dość często notuje się wiatry południowo - wschodnie oraz północne. Częstość występowania cisz jest również największa.

Jesień charakteryzuje się przewagą wiatrów z kierunków: południowo - wschodniego, południowego i południowo - zachodniego. Częstość występowania wiatrów zachodnich znacznie maleje w porównaniu z innymi porami roku. maleje również częstość wiatrów z sektora północnego.

W zimie przeważają wiatry południowo - zachodnie. Dość często występują również południowe i zachodnie. Najrzadszym zjawiskiem są cisze atmosferyczne.

Teren opracowania charakteryzuje się dość silnym nawietrzaniem. Największe prędkości wiatrów notowane są w zimie i na początku wiosny, najmniejsze natomiast w lecie. W ciągu roku notuje się tu ponad 40 dni z wiatrem o prędkościach przewyższających 10m/s oraz około 7 dni z wiatrem bardzo silnym - powyżej 15 m/s. najczęściej wiatry o dużych prędkościach notowane są w styczniu i lutym (6 - 8 dni). Najrzadziej natomiast w początkach lata, głównie w czerwcu.

Podana wyżej charakterystyka ma charakter ogólny, ponieważ wiatr bardziej niż inne elementy zależy od warunków lokalnych.

Strefa przybrzeżna charakteryzuje się występowaniem dużej ilości silnych wiatrów, które nabierają znacznych prędkości nad gładką powierzchnią wody. oprócz tego typu wiatrów kształtowanych przez sytuację makrosynoptyczne charakterystyczne dla tej części terenu jest cyrkulacja bryzowa, powstająca w wyniku różnic temperatur powietrza, a co za tym idzie również różnic ciśnienia między lądem a morzem. Wiatry tego typu występują w ciepłej porze roku. W czasie pogód słonecznych i cisz, lub słabych wiatrów gradientowych. W ciągu dnia bryza wieje w kierunku lądu powodując również zmiany warunków termicznych.

Wyróżniamy dwa typy bryz:

- a) bryza poranna o niewielkim zasięgu, powstająca około godziny 8.00 - 9.00, trwająca do godzin popołudniowych;

b) bryza frontalna charakteryzująca się większą wielkością i zasięgiem, trwająca od godzin południowych do 17.00 - 18.00, prowadzi ona do gwałtownego obniżenia temperatury oraz wzrostu wilgotności.

Zasięg i prędkość bryz morskich są różne. Czasem są to słabe powiewy, wyczuwalne jedynie na plaży, zdarzają się również wiatry tego typu o prędkościach 4 -5 m/s sięgające w głąb wysoczyzny. W ciągu nocy wiatr bryzowy wieje w kierunku odwrotnym (z lądu do morza), jest on jednak znacznie słabiej wykształcony.

Innego typu cyrkulacją lokalną charakteryzuje się wysoczyzna. W czasie silnej insolacji zachodzą różnice w nagrzaniu poszczególnych części terenu z powodowane różną ekspozycją lub różną pojemnością cieplną gruntów, co prowadzi do wytworzenia prądów konwekcyjnych. Unoszone w ten sposób powietrze rekompensowane jest doptywem z terenów otaczających. W nocy w czasie pogody wyżowej występują słabe wiatry zboczowe, spowodowane grawitacyjnym wpływem chłodnego powietrza w kierunku dolin.

Reasumując można wydzielić kilka obszarów charakteryzujących się różnymi warunkami wietrznymi:

6. tereny bezpośrednio sąsiadujące z morzeni o silnych wiatrach gradientowych, a w czasie pogód bezwietrznych, znajdujące się pod wpływem bryz;
7. obszary płaskie o dość silnym nawietrzeniu charakterystycznym dla terenu pobrzeża;
8. obniżenia terenowe, zaciszne znajdujące się pod wpływem wiatrów dolinnych i zboczowych;
9. tereny leśne- zaciszne.

Należy podkreślić, że tego typu stosunki anemometryczne charakterystyczne są dla przyziemnej warstwy powietrza. W miarę wzrostu wysokości zmniejsza się wpływ warunków lokalnych, jak również zmienia się układ wiatrów spowodowany zmniejszaniem się tarcia mas powietrza o szorstką powierzchnię ziemi.

Ogólnie można stwierdzić, że ze wzrostem wysokości zwiększa się prędkość wiatru oraz następuje skręt wiatru w prawo. Analiza tabel wiatrów górnych pozwala stwierdzić, że na poziomie 300 m w stosunku do poziomu zero następuje dość znaczny wzrost prędkości wiatrów.

O ile na poziomie zero przeważały wiatry o prędkościach 3 - 5 m/s o tyle 3000 m wyżej zaznacza się zdecydowanie przewaga wiatrów o prędkościach 6-10 m/s. Wzrasta również w sposób widoczny częstość wiatrów silnych np. wiatry o prędkościach 11 - 15 m/s na poziomie zero stanowiły 1,6 %, natomiast na wysokości 300 m - 14,5 % notowań.

Sytuacja taka ma miejsce stale. W poszczególnych porach roku występuje jednak z różnym natężeniem. Miesiące zimowe charakteryzują się ogromnym zmniejszeniem częstości wiatrów słabych (do 2 m/s w profilu do 300 m) np. w styczniu odpowiednie wartości dla tych poziomów wynoszą 21,9 i 4,3%; w grudniu 24,6 i 32,7%. natomiast zmiany w częstościach wiatrów o wyższych prędkościach nie są już tak wyraźne. Odwrotnie jest w okresie letnim, kiedy największe zmiany notuje się w zakresie większych prędkości wiatrów np. w lipcu wystąpił wzrost częstości wiatrów od 6 -10 m/s z 37 - 52%; w sierpniu w przedziale wiatrów 11 - 15 m/s z 0,7 - 11%. Zmiany kierunków wiatrów wraz z wysokością nie są już tak wyraźne. Zaznacza się jednak zdecydowanie wzrost częstości wiatrów zachodnich, zgodnie z ogólną cyrkulacją atmosferyczną oraz przesunięcie kierunku najczęściej wiejących wiatrów w prawo.

W miarę wzrostu wysokości ogólna tendencja zmiany stosunków anemometrycznych utrzymuje się nadal, ale już w znacznie mniejszej skali. W dalszym ciągu wzrasta prędkość wiatrów, o czym świadczą coraz większy procent notowań w przedziale prędkości 11 - 15

m/s oraz zaznacza się dalszy skręt kierunków wiatrów w prawo.

Omawiana zmienność pionowa warunków wietrznych zachodzi do wysokości około 900 m, gdzie zaciera się wpływ warunków lokalnych i stosunki anemometryczne wynikają z układu gradientowego.

h) Warunki klimatyczne terenów leśnych.

Omawiany teren charakteryzuje się istnieniem dość dużych terenów leśnych. Posiadają one właściwe sobie stosunki klimatyczne, jak również oddziałują na tereny sąsiednie.

Klimat lasu kształtowany jest przez górną powierzchnię czynną, czyli korony drzew. Zatrzymanie dużej ilości promieniowania słonecznego powoduje obniżenie temperatury powietrza w lesie w stosunku do terenów otwartych, co daje odczuwanie przyjemnego chłodu. W ciągu dnia występują tu inwersje, w nocy natomiast najczęściej ustala się izotermia ze słabo zaznaczającym się maksimum w strefie koron, co powoduje, że w ciągu dnia temperatura w lesie jest niższa, w nocy natomiast wyższa niż na otwartej przestrzeni.

W lecie kiedy przeważają warunki dzienne na obszarach leśnych jest chłodniej niż na obszarach nie zalesionych. W zimie jest odwrotnie.

Wskutek tego średnie temperatury są tu wyższe niż na otwartej przestrzeni. Odczucie chłodu na terenach leśnych jest większe niż wskazywałyby na to różnice temperatur, ponieważ notuje się tu wyższą wilgotność względną.

Różnica między wilgotnością lasu a otwartej przestrzeni najmniejsza jest w godzinach rannych. Po wschodzie słońca wzrasta aż do osiągnięcia maksimum w godzinach wczesno popołudniowych, po czym zróżnicowane znów maleje. Wzrost wilgotności w lesie spowodowany jest zarówno transpiracją roślin, jak i zmniejszaniem spływu wód (las zatrzymuje około 20% rocznej sumy opadów).

Dużą rolę odgrywają lasy w kształtowaniu ruchów powietrza. Na terenach leśnych występuje modyfikacja zarówno kierunku, jak i prędkości wiatru zależnie od budowy drzewostanu, masa powietrza napotykająca na swej drodze zespół zwartej zieleni rozdziela się na strumienie opływające go z boków i z góry. Do wewnątrz przenika w niewielkim stopniu.

Tereny leśne wpływają także na modyfikację prędkości wiatru. Przy słabych wiatrach w lesie notowana jest cisza, a wiatry o większych prędkościach są znacznie osłabione. Wiatry opływające teren od góry wykazują ponad koronami znaczny wzrost turbulencji, sięgający nawet 200 - 300 m, co przy niskim poziomie kondensacji może spowodować opady nad lasem. Powierzchnie leśne wykazują korzystny wpływ z punktu widzenia zanieczyszczenia powietrza zatrzymując znaczne ilości substancji stałych oraz gazowych.

Należy zwrócić uwagę na bakteriobójcze i regenerujące działania lasów wydzielających substancje lotne tzw. fitoncydy o składzie zbliżonym do olejków eterycznych.

Lasy oddziałują korzystnie na organizm ludzki również poprzez szum drzew, walory krajobrazowe itp.

Reasumując można stwierdzić, że korzystne oddziaływanie lasów na warunki klimatyczne sąsiednich terenów jest bardzo różnorodne.

- obszary leśne odznaczają się dużą ilością czystego powietrza, ponieważ roślinność zielona pochłania zawarty w powietrzu dwutlenek węgla a wydziela tlen, zaznacza się tu również korzystne oddziaływanie fitoncydów;
- lasy charakteryzują się łagodnym reżimem klimatycznym wpływając również na złagodzenie warunków klimatycznych terenów sąsiednich, wpływ na stosunki termiczne i wilgotnościowe zaznacza się w odległości 200 -400 m, notowany jest również wpływ

zieleni na modyfikację prędkości i kierunku wiatrów zarówno wewnątrz drzewostanu, jak i w jego sąsiedztwie, zmniejszenie prędkości wiatru zauważalne jest na ogół 500 m od ściany lasu a w sprzyjających warunkach atmosferycznych może osiągać odległość 25 - 30m krotnej wysokości drzewostanu.

- obszary zieleni zwartej wpływają na zmniejszenie zanieczyszczeń w różny sposób:
 1. przez mechaniczne zatrzymywanie zanieczyszczeń stałych i pochłanianie substancji gazowych;
 2. poprzez stworzenie warunków sprzyjających tworzeniu się prądów pionowych prowadzących do samooczyszczenia atmosfery.

g) ZANIECZYSZCZENIA, ZAGROŻENIA, DEGRADACJA.

1) Zagrożenia środowiskowe:

Do najważniejszych zagrożeń środowiskowych na terenie gminy Świeszyno można zaliczyć niebezpieczeństwo powodzi w dolinie rzeki Radwi. Bardzo ważnym problemem jest regulacja poziomu wody na sztucznym zbiorniku Hajka, przy tamie w elektrowni wodnej Hajka oraz regulacja poziomu wody w rejonie młynów w Niedalinie.

Drugim zagrożeniem są wichury, które szczególnie są groźne dla drzewostanów starych, przydrożnych.

2) Zagrożenia antropogeniczne:

- Na terenie gminy nie występują źródła zanieczyszczeń atmosfery degradujących klimat lokalny. Przy urbanizacji szczególny nacisk należy położyć na źródła energii, zalecając gaz i energię elektryczną.
- Zanieczyszczenia wód powierzchniowych występują jedynie z powodu nieprawidłowego nawożenia i chemizacji rolnictwa, również systemy melioracyjne, które bezpośrednio wprowadzają wody do istniejących ścieków, zaleca się wykonanie wzdłuż cieków melioracyjnych rowów opaskowych z osadnikami.
- Zanieczyszczenia wód podziemnych mogą wystąpić w rejonie miejscowości Niedalino, gdzie istnieje udokumentowany Główny Zbiornik Wód Podziemnych.
- W rejonie doliny rzeki Radew w miejscowości Niedalino należy zastosować szczególną ostrożność przy wszelkich zbiornikach bezodpływowych i oczyszczalni ścieków.
- Zagrożenie środowiska przez hałas występuje w rejonie lotniska wojskowego w Zegrzu Pomorskim, zwłaszcza na linii startów i lądowań, co wpływa niekorzystnie na miejscowości Kurozwęcz, Zegrze Pomorskie, Sieranie. W obecnej formie rozwoju techniki nie ma możliwości zapobieżenia temu zjawisku. W okresie kierunkowym wystąpi problem hałasu na potencjalnej trasie drogi ruchu szybkiego Poznań - Koszalin. Należałoby zawczasu przygotować pasy zieleni izolacyjnej, ustabilizować miejsca zastosowania ekranów akustycznych.
- Na terenie gminy występują zagrożenia elektromagnetyczne na trasach przebiegu linii energetycznych 110 i 220 KV oraz w pobliżu Głównego Punktu zasilania w Dunowie 400 KV/220/110/15 KV. Zagrożenia te przedstawiono graficznie na planszy głównej NR 1.

h) OBSZARY PRAWNIE CHRONIONE

Na terenie gminy Świeszyno ustanowiono Obszar chronionego krajobrazu "Dolina Radwi" (Mostowo - Zegrze) o powierzchni 3.560 ha, w tym lasów 2.880 i 315 ha powierzchni wodnych.

i) PRAWNIE CHRONIONE POMNIKI PRZYRODY OŻYWIONEJ NA TERENIE GMINY ŚWIESZYNO.

- 1) Dąb szypułkowy (*Quercus robur*) obw. 640 cm, wys. 27 m, w miejscowości Jarzyce (Po lewej stronie drogi Giezkowo - Dunowo) - Rozporządzenie NR 7/92 Wojewody Koszalińskiego z dnia 8 września 1992 r. Nr orzeczenia 297.
- 2) Rozporządzenie NR 12/95 Wojewody Koszalińskiego z dnia 28 grudnia 1995 roku uznano za pomniki przyrody, orzeczenia:

205	Świeszyno	Grupa drzew: Lipa drobnolistna (<i>Tilia cordata</i>) obw.282 cm, wys.25 m, 9 Jesionów wyniosłych (<i>Fraxinus excelsior</i>) obw. 150-300 cm, wys.25 m. 4 Klony zwyczajne (<i>Acer platanoides</i>) obw. 150-240 cm, wys. 25m.	miejscowość Jarzyce Cmentarz ewangelicki przy kościele
206	Świeszyno	Dąb szypułkowy (<i>Quercus robur</i>) obw. 320 cm, wys. 25 m.	miejscowość Dunowo Cmentarz ewangelicki
207	Świeszyno	Grupa drzew: Dąb szypułkowy (<i>Quercus robur</i>) obw. 365 cm, wys. 25 m. Jesion wyniosły (<i>Fraxinus excelsior</i>) obw. 347 cm, wys. 30 m, Klon zwyczajny (<i>Acer platanoides</i>) obw. 340 cm, wys. 25 m	miejscowość Dunowo Na terenie parku
208	Świeszyno	Dąb szypułkowy (<i>Quercus robur</i>) obw. 238 cm, wys. 25 m.	miejscowość Zegrze Pomorskie Cmentarz ewangelicki

j) MIEJSCA ROZRODU I REGULARNEGO PRZEBYWANIA ZWIERZĄT GATUNKÓW CHRONIONYCH W GMINIE ŚWIESZYNO

Po przeszło dwudziestoletniej obserwacji i zajmowania się gminą Świeszyno, oraz rozmowach przeprowadzonych w Nadleśnictwie Manowo ustalono następujące miejsca rozrodu i regularnego przebywania zwierząt gatunków chronionych:

- 1) Okolice jeziora Czarne (oddziały 49, 50, 76) występuje łabędź niemy, łyśka,
- 2) tereny bagien śródleśnych i cieków (oddziały 75, 100, 103), występuje żuraw, bóbr, bocian biały,
- 3) na północnym skraju lasu (oddział 46) gniazdowała rok temu pustułka,
- 4) istniejący ciek wodny przebiegający przez oddziały 158, 159, 160, 161, 162, 163, 164, 165, występuje wydra i bóbr, widziano wędrownego łosia oraz występują leśne ptaki objęte ochroną gatunkową (dzięcioł duży, kukutka kos, zimorodek),
- 5) Nad jeziorem Hajka w oddziałach 236, 235, występuje zimorodek, łabędź niemy, łyśka, perkoz,

- 6) Nad jeziorem Hajka w oddziałach 239, 238 występuje łabędź niemy, perkoz, łyska, kurka wodna,
- 7) W rozwidleniu rz. Czarnej i Radwi występuje wydra,
- 8) W ciągu ekologicznym rzeki Radew występują liczne ptaki objęte ochroną gatunkową, w tym wilga, zięba, zimorodek, słowik rdzawy, rudzik, sowa uszata, kukułka, kos, dzięcioł duży, puszczyk,
- 9) W rzece Radew występuje pstrąg, troć, łosoś.
- 10) Na terenach poszczególnych Wsi występują jedynie pojedyncze gniazda bociana białego.

k) WSTĘPNA PROGNOZA ZMIAN W ŚRODOWISKU PRZYRODNICZYM (Z UWZGLĘDNIENIEM PLANOWANYCH CELÓW I KIERUNKÓW ROZWOJU GOSPODARCZEGO GMINY).

Identyfikacja problemów - konflikty.

Z punktu widzenia gminy powstają konflikty wewnętrzne, które powinny być rozwiązywane przez gminę i konflikty zewnętrzne, które powinny być rozwiązywane przez Związki Komunalne i instytucje w skali regionalnej i krajowej.

Konflikty powstające w wyniku urbanizacji i osadnictwa będą rozwiązywane poprzez:

- zachowanie ciągłości terenów otwartych, ciągów ekologicznych istniejących cieków wodnych i użytków zielonych;
- koncentrację przyszłych miejsc pracy po zachodniej części linii kolejowej;
- realizacji systemów kanalizacji sanitarnej poprzez powiązania z systemami infrastruktury technicznej m. Koszalina, w części północnej gminy;
- realizacja systemów cieków deszczowych odprowadzających poprzez osadniki piaskowe do istniejących cieków;
- realizacja oczyszczalni ścieków w poszczególnych miejscowościach w części południowej;
- ochronę powietrza poprzez całkowite wprowadzenie ogrzewnictwa gazowego.

Konflikty powstające przez szeroko rozumianą:

– Turystykę

Nadmierny ruch turystyczny ograniczony będzie poprzez regulację pojemności tylko w wyznaczonych miejscach, zabezpieczonych kompleksowo we wszelkie media chroniące przyrodę, wyznaczając konkretne tereny na parkingi, drogi dojazdowe itp.

– Rolnictwo

Zagrożenia zabezpieczone będą poprzez ciągły instruktaż rolników nt. nawożenia i chemizacji.

Zabezpieczenie systemów melioracyjnych przed wysuszeniem gruntów oraz poprzez stosowanie rowów opaskowych i osadników w rejonie odbiorników.

– Leśnictwo

Dążenie do przewagi funkcji środowiskowotwórczych nad gospodarczymi poprzez ochronę terenów bagienno - leśnych, zachowanie wielogatunkowego drzewostanu.

– Gospodarkę wodną

Doprowadzenie do optymalnego zużycia wody poprzez powiązanie systemów wodociągowych części urbanizowanej z systemami magistral miasta Koszalina chroniącą

istniejące zasoby jako rezerwowe. Potraktowanie głównego Zbiornika Wód Podziemnych w rejonie Niedalina jako kierunkowej rezerwy wody dla całego Związku Gmin.

– Energetykę

Pojawienie się hałasu przemysłowego, znaczącego hałasu komunikacyjnego oraz tworzenie się pól elektromagnetycznych i zagrożenie zanieczyszczenia powietrza, zwłaszcza w miejscach koncentracji miejsc pracy, przewiduje się zabezpieczyć poprzez:

- 1) koncentrację większych zakładów z dala od miejsc zamieszkiwania, izolując takie tereny pasami zieleni wysokiej;
- 2) wydzielenie pasa technicznego pod nową drogę ruchu szybkiego Poznań - Koszalin o szerokości min. 80-100 m, zabezpieczając realizację żywoptotów i ekranów akustycznych;
- 3) wydzielenie i oznakowanie przestrzeni szkodliwej dla zdrowia istniejących przebiegów linii energetycznych 220 i 110 KV.

Wnioski końcowe

Władze gminy powinny propagować system monitoringu lokalnego, współdziałającego z państwowym Monitoringiem Środowiska – wymaga tego ekorozwój gminy.

Monitoring powyższy powinien obejmować elementy środowiska abiotycznego, biotycznego jaki i elementy przyszłego zagospodarowania przestrzennego.

- Dla zabezpieczenia prawidłowego ekorozwoju gminy należy:

- a) większy nacisk położyć na ochronę obszaru prawnie chronionego „Doliny rzeki Radwi” poprzez dokonanie szczegółowych analiz fauny i flory, w tym dokonania analiz zwłaszcza ornitologicznych w rejonach śródleśnych bagien i oczek wodnych wyznaczonych w „studium”;
- b) otoczyć większą opieką prawnie chronione pomniki przyrody ożywionej, dokonać ponownej analizy starodrzewia i wyznaczając nowe pomniki przyrody;
- c) objąć ochroną system istniejących cieków wodnych wraz z dolinami tworząc ciągły system terenów otwartych na przyszłych terenach zurbanizowanych;
- d) konsekwentnie w sposób kompleksowy realizować systemy uzbrojenia przyjęte w „studium”;
- e) w sołectwach postulowanych do opracowania planów miejscowych w skali min. 1:2000 dokonać szczegółowych inwentaryzacji zieleni wysokiej, w tym również zieleni łąkowej i rosnącej wzdłuż cieków wodnych.

B. Uwarunkowania wynikające z rolniczej przestrzeni produkcyjnej

Obszar i położenie geograficzne

Ogólny obszar gminy Świeszyno wynosi 13 259 ha z tego użytki rolne zajmują powierzchnię 7 026 ha, co stanowi 52,99% powierzchni ogólnej (dane Starostwa Powiatowego w Koszalinie).

Struktura przestrzenna obszaru gminy przedstawia się następująco:

Powierzchnia ogółem	13 259 ha	- 100 %
- użytki rolne	7 026 ha	- 52,97 %
- lasy	4 731 ha	- 35,66 %
- grunty zabudowane i zurbanizowane	570 ha	- 4,30 %
- wody płynące, stojące i rowy	230 ha	- 1,71 %
- nieużytki	281 ha	- 2,19 %
- tereny różne	421 ha	- 3,17 %

Obszar gminy położony jest w Krainie Równiny Białogardzkiej posiadający teren płaski z niewielkimi wzniesieniami, które z reguły pokryte są lasami.

Gmina leży w I strefie klimatycznej, która charakteryzuje się następującymi cechami - okres wegetacji około 200 dni, średnia roczna opadów około 700 mm, wilgotność powietrza 81%.

Ekosystemy użytków rolnych

Użytki rolne stanowią dominujący udział w sektorze użytkowania gruntów gminy - zajmują powierzchnię 7 026 ha co stanowi 52,97 % ogólnej powierzchni gminy, grunty orne wśród użytków rolnych zajmują powierzchnię 5 083 ha, co stanowi 72,35%, użytki zielone (łąki i pastwiska) zajmują powierzchnię 1 943 ha, co stanowi 27,65%.

Według gleboznawczej klasyfikacji gruntów na obszarze gminy Świeszyno występują gleby klas bonitacyjnych od III do VI. Udział poszczególnych klas bonitacyjnych w strukturze gruntów ornych i użytków zielonych przedstawia się następująco:

a / grunty orne

Klasa bonitacyjna	Powierzchnia w ha	%	Charakterystyka
IIIa	74	1,45	dobrze
IIIb	539	10,60	12,05
IVa	1 830	36,01	średnie
IVb	1 531	30,12	66,13
V	910	17,91	słabe i najslabsze
VI	172	3,38	
VIz	27	0,53	21,82
Razem:	5 083 ha	100 %	100 %

b / użytki zielone

Klasa bonitacyjna	Powierzchnia w ha	%	Charakterystyka
III	284	14,62	średnie
IV	1 266	65,16	79,78
V	331	17,04	słabe i najslabsze
VI	52	2,67	20,22
VIz	10	0,51	
Razem:	1 943 ha	100 %	100 %

Wśród gruntów ornych dominują gleby średnie, które zajmują 66,13 % ich powierzchni z dominującą klasą IVa. Dobre gleby zajmują 12,05 % powierzchni z dominującą klasą IIIb. Wśród trwałych użytków zielonych największą powierzchnię zajmują gleby średnie w IV klasie - 65,16%.

Zróżnicowanie środowiska glebowego pod względem potencjału produkcyjnego, ekologicznej różnorodności ekosystemów polnych odzwierciedlają kompleksy glebowo rolnicze stanowiące swoiste rodzaje siedlisk polnych.

Na obszarze gminy występują prawie wszystkie typy kompleksów glebowo rolniczych charakterystycznych dla terenów niżowych z wyjątkiem pierwszego kompleksu pszenego bardzo dobrego. W obrębie gruntów ornych dominują kompleksy żytnie, gleby o lżejszym składzie mechanicznym z przewagą piasków w poziomach powierzchniowych. Zajmują one 91,4 % powierzchni gruntów ornych, to następujące kompleksy przydatności rolniczej:

1. żytni	bardzo dobry (4.)	-	30,4%
2. żytni	dobry (5.)	-	37,9 %
3. żytni	słaby (6.)	-	12,8%
4. żytni	bardzo słaby (7.)	-	10,3 %

Przewaga gruntów ornych znajdują się w 5. kompleksie.

Kompleksy pszenne to są gleby o cięższym składzie mechanicznym z przewagą glin poziomych powierzchniowych zajmują tylko 4,5 % powierzchni gruntów ornych.

Są to następujące kompleksy:

- l) 2. kompleks pszeny dobry - 4,1 %
- m) 3. kompleks pszeny wadliwy - 0,1%

Gleby kompleksów zbożowo pastewnych zajmują 4,4 % gruntów ornych. Są to:

- a) 8. pastewny mocny - 1,8 5
- b) 9. pastewny słaby - 2,6 %

Ogólny wskaźnik jakości rolniczej przestrzeni produkcyjnej gminy Świeszyno wynosi 64,00 pkt.

Uwzględniając wycenę punktową rolniczej przestrzeni produkcyjnej ustalonej dla gminy, analizując poszczególne miejscowości, wsie - do rejonu intensywnego rozwoju rolnictwa należy zaliczyć następujące miejscowości: Świeszyno, Konikowo, Strzekęcino, Mierzyn, Giezkowo, Dunowo i Niekłonice. Obręby te posiadają najlepsze gleby, gdzie udział gleb chronionych klas I -IV wynosi od 60 % użytków rolnych w obrębie Raduszka do 97 % w obrębie Mierzyn. Obszar gruntów w gminie bardzo słabych i słabych klas V, VI, VI z wynosi 247 ha. Grunty te w planach zagospodarowania przestrzennego winny być przeznaczone pod zalesienie i ewentualnie przeznaczone pod zabudowę.

Najwięcej gruntów mało przydatnych do produkcji rolnej znajduje się w miejscowościach:

Dunowo, Zegrze Pomorskie, Niedalino i Konikowo (które obecnie nie są wykorzystane rolniczo).

Melioracje

Według danych z Zarządu Melioracji na terenie gminy Świeszyno stosunki wodne uregulowane są na powierzchni 2 658 ha, w tym obszar gruntów zmeliorowanych wynosi 1 861 ha, a rowami otwartymi zmeliorowano 221 ha.

W najbliższym okresie czasu przewidywane jest tylko odnowienie melioracji na użytkach zielonych w miejscowości Zegrze Pomorskie.

Użytkowanie gruntów

Według danych Starostwa Powiatowego w Koszalinie na dzień 1 stycznia 1999 roku użytkowanie gruntów przedstawia się następująco:

2. Grunty wchodzące w skład Zasobu Agencji Własności Rolnej Skarbu Państwa powierzchnia	- 3 774 ha
3. Grunty Państwowego Gospodarstwa Leśnego	- 4 635 ha
4. Grunty Skarbu Państwa w trwałym zarządzie	- 602 ha
5. Pozostałe grunty Skarbu Państwa	- 57 ha
6. Grunty Skarbu Państwa przekazane w wieczyste użytkowanie	- 267 ha
7. Grunty własne Państwowych Osób Prawnych	- 1 137 ha
8. Grunty gmin i związku gminnego	- 205 ha
9. Grunty gmin i związku gminnego	- 61 ha
10. Grunty osób fizycznych - rolnicy	- 2 190 ha
11. Grunty osób fizycznych nie wchodzące w skład gospodarstwa rolnego	- 248 ha
12. Grunty kościołów i osób prawnych	- 57 ha

Ustalenia dla rolnictwa wynikające z oceny środowiska, zmian własnościowych oraz polityki

Zmiany w zakresie władania gruntami jakie nastąpiły w latach 1992-1998 oraz warunki przyrodnicze i ekonomiczne mają decydujący wpływ na produkcję.

W wyniku prywatyzacji byłych państwowych przedsiębiorstw gospodarki rolnej powstały nowe jednostki organizacyjne.

3. Na bazie byłego Przedsiębiorstwa Hodowli Zwierząt Zarodowych w Zegrzu Pomorskim powstało Przedsiębiorstwo Państwowe Centrala Zaopatrzenia Hutnictwa w Katowicach - Zakład Rolny w Zegrzu Pomorskim. Przedsiębiorstwo to od Agencji Własności Rolnej Skarbu Państwa nabyło na własność nieruchomość zabudowaną o powierzchni 1 137 ha.
4. Na bazie byłej Stacji Hodowli Roślin Strzekęcino powstała Spółka jednoosobowa Agencji Własności Rolnej Skarbu Państwa pod nazwą Pomorsko-Mazowiecka Hodowla Ziemniaka Spółka z o.o. z siedzibą w Strzekęcinie. Z dawnej Stacji Hodowli Roślin użytkuje na umowie dzierżawnej od Agencji Własności Rolnej Skarbu Państwa 2 000 ha, a budynki, budowle oraz grunty pod tymi budynkami jest jej własnością.
5. Instytut Hodowli Roślin i Aklimatyzacji Oddział w Boninie użytkuje grunty na prawach wieczystego użytkowania (Mierzyno) a budynki stanowią jako odrębna własność Instytutu.
6. Pozostałe grunty po zlikwidowanych państwowych gospodarstwach rolnych użytkują w formie umowy dzierżawnej osoby fizyczne.
Ze zlikwidowanego byłego Państwowego Gospodarstwa Rybackiego w Koszalinie, działający w miejscowości Ośrodek pstrągowy został sprywatyzowany i obecnie stanowi

własność osoby prywatnej.

W wyniku prywatyzacji Spółdzielnia Kółek Rolniczych w Świeszynie, która do 1993 roku prowadziła działalność gospodarczą w zakresie produkcji rolnej, obecnie nie prowadzi żadnej działalności, grunty i budynki, które miała w użytkowaniu przekazała Agencji Własności Rolnej Skarbu Państwa, a pozostawiła jeszcze szczątkową działalność usługową w zakresie usług rolniczych.

Również uległy likwidacji plantacje zablokowane upraw truskawek i plantacji wiśni. Plantatorzy zrezygnowali z dalszej uprawy zablokowanych upraw, głównie dla tego, że opłacalność spadła oraz brak instytucji, która by się zajęła zagospodarowaniu pól. Chłodnia Koszalińska w ogóle zaniechała skupu wiśni, uległa likwidacji Koszalińska Spółdzielnia Ogrodniczo Pszczelarska, która zajmowała się zagospodarowaniem wyprodukowanych owoców.

Na terenie wsi położonych w gminie Świeszyno głównie z likwidacją państwowych gospodarstw rolnych znacznie zmniejszyło się zatrudnienie.

Obecnie dawny Ośrodek Hodowli Zarodowej w Zegrzu Pomorskim łącznie na dwóch gminach Świeszyno i Z... zatrudnia łącznie 84 osoby, co średnio na sto hektarów wypada zaledwie 4 osoby i planowane są dalsze zwolnienia. To samo występuje w Pomorsko Mazowieckiej Spółce Hodowli Ziemiaka w Strzekęcinie z dalszymi zmniejszeniami zatrudnienia ze względu na planowane zmiany związane z likwidacją chowu bydła mlecznego. Zakłada się, że w najbliższym czasie zatrudnienie będzie wynosiło łącznie z działem hodowli ziemiaka około 60-80 osób.

U dzierżawcy prywatnego zatrudnienie spadło do 8 osób łącznie ze stróżami.

W sytuacji braku stabilizacji polityki rolnej osłabło zainteresowanie rolników powiększaniem obszaru gospodarstw rolnych. Obecnie rolnik nie jest zainteresowany powiększaniem obszaru gospodarstwa ze względu na brak możliwości zbytu wyprodukowanego zboża, mleka i mięsa. Ceny proponowane producentom rolnym nie pokrywają kosztów poniesionych na ich wyprodukowanie. Środki do produkcji rolnej oraz usługi z każdym rokiem posiadają tendencję zwyżkową, natomiast zboże, a w szczególności mleko i żywiec w porównaniu do 1997 uległy zmniejszeniu około 40 %.

Z tego też względu producenci rolni obecnie poszukują sposobów potanienia produkcji rolnej poprzez:

- z zmniejszenie zatrudnienia
- likwidacji chowu bydła mlecznego
- poszukiwaniu zatrudnienia w działalności poza rolniczej.

Przewidywane kierunki produkcji rolnej na terenie gminy

1. Zakład Rolny Zegrze Pomorskie

-Głównym kierunkiem produkcji jest obecnie i przewidywana na najbliższy okres, to produkcja roślinna, głównie uprawy pszenicy, jęczmienia i żyta, chów bydła mięsnego, hodowla zarodowa trzody chlewnej i surowiec do produkcji surówki spirytusu.

Wprowadzając powyższy profil, spowoduje się dalsze obniżenie zatrudnienia dochodzące do 3 osób na 100 ha użytków rolnych.

Częściowa likwidacja części istniejących budynków gospodarskich i nakłady związane z modernizacją budynków związanych z hodowlą trzody chlewnej i bazą magazynową związaną z przechowaniem zbóż.

Zakład nie przewiduje w najbliższych latach żadnych budowli. Istniejący stan budynkowy zabezpiecza w pełni realizację założonego programu.

2. Pomorsko Mazowiecka Spółka Hodowli Ziemiaka w Strzekęcinie

-W najbliższych latach zakłada dokonania zmian w profilu produkcji. W zakresie produkcji roślinnej będzie prowadzony dział naukowy zmierzający do wyhodowania

nowych odmian ziemniaków głównie jadalnych i hodowli zachowawczej wysokich odsiewów do produkcji sadzeniaków ziemniaków głównie jadalnych. Zakłada się w Strzekęcinie wyprodukowanie rocznie około 15 tys. ton ziemniaka jadalnego i około 10 tys. ton ziemniaka sadzeniaka. Wprowadzenie tej ilości ziemniaków zmusza do zabezpieczenia odpowiednich budynków do ich przechowywania.

Zabezpieczenie odpowiedniej ilości budynków dostosowanych do produkcji w najbliższych 10-latach rozwiązywane będzie poprzez modernizację i adaptację istniejących budynków, a za tym nie zachodzi konieczność przeznaczania nowych terenów pod budownictwo rolnicze.

3. Inni producenci rolni

Prowadzona polityka rolna nie sprzyja rozwojowi produkcji zwierzęcej, a w szczególności chowu trzody chlewnej. Istniejące budynki inwentarskie stanowiące własność rolników i dzierżawców stwarzają możliwości znacznego zwiększenia stanu pogłowia trzody chlewnej, pod warunkiem, że produkcja stanie się opłacalna.

Proponowane rozwiązania rządowe w zakresie rolnictwa takie jak, organizowanie zespołów produkcyjnych chowu zwierząt gospodarskich, względnie wykup gruntów od rolników którzy posiadają wiek emerytalny nie zwiększy produkcji, ponieważ obecnie istnieje nadprodukcja.

Proponowane rozwiązania zmierzają do zainteresowania właścicieli gospodarstw rolnych do zalesienia własnych gruntów klasy V i VI z dopłatami z budżetu do każdego hektara zalesionych gruntów może zainteresować pewną grupę rolników.

Opracowując plan zagospodarowania przestrzennego dla Gminy należałoby przeznaczyć w planie grunty klasy V i VI pod zalesienie.

Wnioski w zakresie gruntów rolnych

- 1) Grunty orne o bonitacji III a i III b, jako dobre o powierzchni 613 ha (12,05 %) zaleca się objąć ochroną, łącznie z zakazem zabudowy.
- 2) grunty orne o bonitacji IV a i IV b jako średnie o powierzchni 3361 ha (66,13%) przewiduje się przeznaczyć pod intensywną gospodarkę rolną, z wydzieleniem przestrzeni wartej szczególnej ochrony, która powstała w wyniku prywatyzacji:
 - a) Przedsiębiorstwo Państwowe - Centrala Zaopatrzenia Hutnictwa w Katowicach - Zakład Rolny w Zegrzu Pomorskim o powierzchni 1137 ha.
 - b) Pomorsko - Mazowiecka Hodowla Ziemniaka Spółka z o.o. z siedzibą w Strzekęcinie o powierzchni ca 2000 ha.
 - c) instytut Hodowli Roślin i Aklimatyzacji Oddział w Boninie w siedzibą w Mierzynie.
 - d) Grunty po zlikwidowanych państwowych gospodarstwach rolnych użytkowanych w formie umowy dzierżawnej przez osoby fizyczne ca 947,03 ha.
- 3) Reasumując grunty orne w obrębie sołectw JARZYCE, DUNOWO, GOLICA, BARDZILNO, STRZEKĘCIN, NIEDALINO, MIERZYN, ZEGRZE POMORSKIE, KUROZWĘCZ, SIERANIE I CZAPLE o łącznej powierzchni ca 40 km² należy traktować w pierwszym etapie rozwoju gminy Świeszyno jako rolniczą przestrzeń produkcyjną, wartą szczególnej ochrony.
- 4) Obszar gruntów w gminie bardzo słabych klas V, VI, VI Z o powierzchni 247 ha, należałoby w pierwszej kolejności dopuścić w rejonach sołectw Niekłonice, Konikowo, Świeszyno, objętych potencjalną urbanizacją strefy podmiejskiej miasta Koszalina, do zabudowy mieszkalno – usługowej przemysłowo - składowej, zaś w pozostałych rejonach przeznaczyć te grunty pod zalesienia.

D. Rozwój demograficzny

Liczba ludności 5161 (1997); w ciągu 14 lat przybyło 151 osób, średnio rocznie przybywało 11 osób; przyrost naturalny 7 osób w roku 1997/1000 mieszkańców/rok. Saldo migracji stałej w roku 1997/1000 mieszkańców 4 osoby/rok; łącznie wzrost ludności w roku 1997 - 11 mieszkańców.

Wariant I wg trendu obecnego. Hipoteza przyrostu liczby mieszkańców.

- Od roku 1997 - 2003 - 63 osoby łączna liczba mieszkańców 5224 mieszkańców.
- Od roku 2003 - 2015 -126 osób; łączna liczba mieszkańców 5350 mieszkańców.

Wariant II intensyfikujący rozwój inwestycji mieszkaniowych przy założeniu 10 mieszkań rocznie (4 mieszkańców/mieszkanie).

- Saldo migracji 40 osób/rocznie + przyrost naturalny 10; łącznie 50 osób/rok. Od roku 1997 - 2003 - 300 osób; łączna liczba mieszkańców 5461 osób.
- Od roku 2003 - 2015 - 600 osób; łączna liczba mieszkańców 6061 osób.

Stan na 30 IX 1997 r.	Etap 2003		Perspektywa 2015	
Ogółem 843 osoby w tym:	20%	1092	25%	1515
- Rolnictwo, łowiectwo, leśnictwo 214 (25,4%)	25%	273	20%	303
- Działalność produkcyjna 379 (44,9%)	46%	501	50%	758
- Budownictwo 7 (0,8%)	1%	11	2%	30
- Handel, naprawy 19 (2,3%)	3%	33	5%	76
- Transport, składowanie i łączność 5 (0,6%)	1%	11	1%	15
- Administracja publiczna i obrona narodowa 39 (4,6%)	5%	55	7%	106
- Edukacja 69 (8,2%)	8%	88	10%	151
- Ochrona zdrowia 27 (3,2%)	4%	44	5%	76
- Pozostałe zawody 84 (10%)	7%	76	-	-
Bezrobotnych 342, w tym nie	100		-	-
posiadających prawa do zasiłku 203.	-	-	-	-

Populacja gminy w dn. 01.01.2011r. wynosiła 6 323 osób (47,2 osób/km²). Poniżej dane zaludnienia w poszczególnych miejscowościach w dn. 08.10.2012r.

Miejscowość	Liczba mieszkańców
Bagno	55
Bardzolino	137
Biała Kępa	9
Brzeźniki	10
Chałupy	298
Chłopska Kępa	172
Czacz	60
Czaple	54
Czersk Koszaliński	9
Dunowo	393
Giezkowo	255
Golica	109
Jarzyce	55
Kępa Świeszyńska	84
Kłokęcin	13
Konikowo	1116
Krokowo	42
Kurozwęcz	123
Mierzym	240
Niedalino	515
Niektonice	743
Olszak	26
Sieranie	151
Strzekęcino	551
Świeszyno	677
Węgorki	29
Włoki	191
Zębrze Pomorskie	411
Zęgrzyn	20
Razem	6548

Przekształcenia w usługach oświaty (1999)

A. Gimnazjum + szkoły podstawowe

- W Świeszynie przewiduje się przekształcenie szkoły podstawowej na 3 letnie gimnazjum docelowo 9 oddziałowe na 20 uczniów (przez dwa lata szkoła podstawowa w likwidacji (od września 1999 klasy 5,6,7,8 + gimnazjum)).
- W Konikowie istn. Szkoła podstawowa klasy (0 - 6).
- W Dunowie istn. Szkoła podstawowa klasy (0-6).
- W Niedalinie istn. Szkoła podstawowa klasy (0 - 3) niepełna, nauczania początkowego.
- W Zęgrzu Pomorskim istn. Szkoła podstawowa klasy (1 - 6) (budowa sali gimnastycznej).
- Wszystkie ww. szkoły od czterech lat były remontowane, rocznie jedna Po wybudowaniu sali gimnastycznej w Zęgrzu Pomorskim, wszystkie szkoły będą miały własne sale gimnastyczne.

B. Przedszkola.

- W gminie istnieją dwa przedszkola
- W Świeszynie (nowe) na 50 dzieci.
- W Zęgrzu Pomorskim oddział na 20 dzieci.

Usługi zdrowia (1999)

W gminie są dwa ośrodki zdrowia, które zostaną przejęte przez samorząd od Skarbu Państwa i Ag. Wł. Rolnej S.P.

- W Świeszynie (ZOZ w Koszalinie) należą do Skarbu Państwa, na dwa gabinety.
- W Zegrzu Pomorskim budynek należy do ZOZ (S.P.), a działka do A. Wł. Rolnej S. Państwa, na dwa gabinety. Obecnie pracuje 13 pracowników (w tym internista, pediatra i dwóch stomatologów). Kłopoty komunikacyjne będą mieli mieszkańcy Dunowa, Giezkowa i Niekłonic.
- Na terenie gminy nie funkcjonuje żłobek.
- Przewiduje się utworzenie gminnej niepublicznej służby zdrowia.

rodzaj decyzji	2003	2004	2005	2006	2007	2008	2009	2010	2011
łącznie wnioski o decyzje o warunkach zabudowy i lokalizacyjne inwestycji celu publicznego	58	106	135	179	217	227	264	235	242
decyzje lokalizacji inwestycji celu publicznego	13	18	24	42	77	66	79	41	31
decyzje o warunkach zabudowy na nowe budynki mieszkalne	32	43	68	106	111	117	122	93	120
przeniesienia decyzji o warunkach zabudowy na nowego właściciela działki	brak danych			7	16	26	36	47	50
pozwolenia na budowę nowych budynków mieszkalnych	55	78	78	83	85	84	109	83	78
zgłoszenia zakończenia budowy i pozwolenia na użytkowania budynków mieszkalnych	5	40	40	62	41	57	54	57	79
zgłoszenie zakończenia budynków niemieszkalnych									3

Opracował S. Rogalski (2012)

VI. KIERUNKI ZAGOSPODAROWANIA PRZESTRZENNEGO GMINY ŚWIESZYNO

Kierunki zagospodarowania przestrzennego gminy Świeszyno zostały przedstawione na rysunku „studium” w formie graficznej w skali 1:10 000.

Ustalenia przestrzenne rozwoju poszczególnych sołectw przedstawiono w formie graficznej w następującej problematyce:

- określenie docelowego przeznaczenia terenu sołectwa;
- wydzielenie istniejącego stanu zainwestowania;
- wydzielenie terenów objętych zmianą do obecnie obowiązującego planu zagospodarowania gminy opracowaną po roku 1995;
- wydzielenie terenów zgodnych z planem gminy i objętych opracowaniem geodezyjnych projektów podziałów na działki budowlane;
- wydzielenie terenów objętych zgodą Wojewody Koszalińskiego na zmianę przeznaczenia gruntów rolnych na cele nie rolnicze, zawartych w zmianach do planu przed rokiem 1995.
- przedstawienie postulatów właścicieli gruntów do dokonania zmian w aktualnym planie zagospodarowania przestrzennego gminy z roku 1998 i 1999.

1) KONIKOWO (MW, MN, U):

- a) Cała przestrzeń rezerwowana pod przyszłą strefę zurbanizowaną o funkcji zabudowy mieszkaniowej niskiej intensywności, z dopuszczeniem zabudowy wysokiej intensywności w przestrzeni graniczącej z miastem Koszalinem.
- b) Dopuszczenie realizacji usług handlu, gastronomii i rzemiosła (usług komercyjnych).
- c) Dopuszczenie realizacji usług innych w tym usług turystycznych, hotelowych, motelowych, obsługi motoryzacji.
- d) Wydzielenie przestrzeni wymagającej koncentracji usług w ośrodku usługowym Konikowa.

2) NIEKŁONICE (MN,U,P,S):

- a) cała przestrzeń rezerwowana pod przyszłą strefę zurbanizowaną o przeważającej funkcji miejsc pracy poza usługami w formie dzielnicy przemysłowo - składowej.
- b) Dopuszczenie zabudowy jednorodzinnej oraz zabudowy mieszkalnej potencjalnego inwestora.
- c) Dopuszczenie funkcji usług handlu, gastronomii, rzemiosła, obsługi motoryzacji i turystyki.

3) MIERZYN (RPP):

- a) obszar przeznaczony na rolniczą przestrzeń produkcyjną, wartą szczególnej ochrony (RPP).
- b) Strategiczna rezerwacja przestrzeni na centrum usług turystyki samochodowej na docelowej drodze ruchu szybkiego Poznań - Koszalin (CTS).

3a) **MIERZYN (R/EE):**

- a) Tereny oznaczone symbolem **R/EE** stanowią tereny rolnicze z dopuszczeniem lokalizacji elektrowni wiatrowych z towarzyszącą infrastrukturą techniczną i komunikacyjną. Wewnątrz tych terenów wyznacza się strefy ochronne elektrowni wiatrowych, związane z ograniczeniami w zabudowie oraz w zagospodarowaniu i użytkowaniu terenu. Ustala się maksymalną moc wszystkich elektrowni wiatrowych do 51MW. Dopuszcza się lokalizację elektrowni wiatrowych pod warunkiem spełnienia niezbędnych wymogów ochrony środowiska przyrodniczego i kulturowego.
- b) Na rysunku studium zaznaczono lokalizację istniejącej linii wysokiego napięcia (220kV) wraz ze strefą ochronną. Dopuszcza się likwidację powyższej linii wraz z jej strefą ochronną po wybudowaniu linii wysokiego napięcia 2x400kV.
- c) Na rysunku studium zaznaczono orientacyjną lokalizację projektowanej linii wysokiego napięcia 2x400kV wraz ze strefą ochronną.
- d) W strefach ochronnych napowietrznych linii średniego i wysokiego napięcia obowiązują ustalenia dla poszczególnych typów obiektów według przepisów odrębnych.
- e) W strefie ochronnej gazociągu wysokiego ciśnienia obowiązują ustalenia dla poszczególnych typów obiektów według przepisów odrębnych.
- f) W przypadku kolizji planowanej inwestycji z istniejącym systemem melioracyjnym należy go przebudować zgodnie z przepisami odrębnymi.
- g) Dopuszcza się lokalizację wież i stacji bazowych telefonii komórkowej zgodnie z przepisami odrębnymi.
- h) obiekty budowlane o wysokości równej i większej 50m n.p.t. przed wydaniem decyzji o pozwoleniu na budowę podlegają zgłoszeniu do właściwego organu nadzoru nad lotnictwem wojskowym, a obiekty o wysokości równej i większej 100m n.p.t. przed wydaniem decyzji o pozwoleniu na budowę podlegają zgłoszeniu do właściwego organu nadzoru nad lotnictwem cywilnym.
- i) Obiekty budowlane o wysokości równej i większej 50m n.p.t. podlegają oznakowaniu jak przeszkody lotnicze zgodnie z przepisami odrębnymi.
- j) Dopuszcza się zalesienie gruntów rolnych o niższych klasach gruntów, zadrzewionych lub podmokłych, których nie wyznaczono na rysunku studium.
- k) W granicach powyższych terenów znajdują się strefy ochrony stanowisk archeologicznych WIII, wyznaczone na rysunku studium. W strefach tych obowiązują nakazy i zakazy zgodne z przepisami odrębnymi dotyczącymi ochrony zabytków. W strefach WIII „ograniczonej ochrony konserwatorskiej stanowisk archeologicznych” ochrona polega na prowadzeniu interwencyjnych badań archeologicznych w przypadku podejmowania prac ziemnych. Strefy WIII obejmują stanowiska ujęte w ewidencji służby konserwatorskiej. W strefach tych wprowadza się następujące nakazy:
 - obowiązuje współdziałanie w zakresie zamierzeń inwestycyjnych i innych związanych z pracami ziemnymi z odpowiednim organem ds. ochrony zabytków,
 - obowiązuje przeprowadzenie archeologicznych badań ratunkowych na terenie objętym realizacją prac ziemnych, na zasadach określonych przepisami odrębnymi dotyczącymi ochrony zabytków.

4) **ŚWIESZYNO (MN, U):**

- a) Cały obszar przeznaczony strategicznie do przekształceń na agromiasto z przeznaczeniem gruntów na cele zabudowy mieszkaniowej niskiej intensywności.
- b) dopuszczenie funkcji usług handlu, gastronomii, rzemiosła (usług komercyjnych).
- c) dopuszczenie realizacji usług innych, w tym usług turystycznych, hotelarskich,

motelowych, obsługi motoryzacji.

d) rozwój funkcji agroturystycznych A.T.U.

e) strategiczna rezerwacja przestrzeni na główne centrum usługowe gminy C. G.

4a) **ŚWIESZYNO (ZCc, ZCz, ZL, MN,U/RM):**

- a) Teren oznaczony symbolem **ZCc** przeznaczony na teren projektowanego cmentarza. Jego zagospodarowanie winno być zrealizowane zgodnie z przepisami o cmentarzach i chowaniu zmarłych.
- b) Teren granic zmiany studium wokół projektowanego cmentarza stanowi jego strefę II ochrony sanitarnej o szerokości 150m. Wewnątrz strefy wszystkie budynki korzystające z wody muszą być podłączone do sieci wodociągowej. W strefie tej obowiązuje zakaz lokalizacji indywidualnych ujęć wody, służących do czerpania wody do picia i potrzeb gospodarczych. W strefie tej obowiązują zakazy i ograniczenia zgodne z przepisami o cmentarzach i chowaniu zmarłych.
- c) Na rysunku studium wyznaczono strefę I ochrony sanitarnej o szerokości 50m wokół projektowanego cmentarza, wewnątrz której obowiązuje zakaz lokalizacji zabudowy mieszkaniowej oraz zabudowy usługowej, obejmującej zakłady żywienia zbiorowego, produkujące artykuły żywności lub przechowujące artykuły żywności. W strefie tej obowiązują zakazy i ograniczenia zgodne z przepisami o cmentarzach i chowaniu zmarłych.
- d) Teren oznaczony symbolem **ZCz** przeznaczony na teren istniejącego cmentarza.
- e) Teren oznaczony symbolem **ZL** przeznaczony na teren leśny. Na obszarze lasu znajdują się relikty architektury cmentarnej, obowiązuje ich zachowanie i ochrona. Na obszarze lasu znajdują się 2 pomniki przyrody (dwie lipy szerokolistne), obowiązuje ich ochrona zgodna z przepisami o ochronie przyrody. Fragment terenu znajduje się w strefie I ochrony sanitarnej wokół projektowanego cmentarza. Fragment terenu znajduje się w strefie II ochrony sanitarnej wokół projektowanego cmentarza. W strefach tych obowiązują zakazy i ograniczenia zgodne z przepisami o cmentarzach i chowaniu zmarłych.
- f) Tereny oznaczone symbolem **MN,U/RM** przeznaczony pod zabudowę mieszkaniową jednorodzinną lub zabudowę usługową z dopuszczeniem lokalizacji zabudowy zagrodowej w gospodarstwach rolnych, hodowlanych i ogrodniczych wraz z niezbędną infrastrukturą techniczną i komunikacyjną. Fragmenty terenów znajdują się w strefie I ochrony sanitarnej wokół projektowanego cmentarza. Fragmenty terenów znajdują się w strefie II ochrony sanitarnej wokół projektowanego cmentarza. W strefach tych obowiązują zakazy i ograniczenia zgodne z przepisami o cmentarzach i chowaniu zmarłych. Odległość poszczególnych typów zabudowy od granic cmentarza musi być zgodna z przepisami o cmentarzach i chowaniu zmarłych.
- g) Dopuszcza się lokalizację wież i stacji bazowych telefonii komórkowej zgodnie z przepisami odrębnymi.
- h) Ustalenia w zakresie ochrony archeologicznej - w granicach opracowania znajduje się strefa ochrony archeologicznej WIII. Jej granice zostały wyznaczone na rysunku zmiany studium. W strefie WIII „ograniczonej ochrony konserwatorskiej stanowisk archeologicznych” ochrona polega na prowadzeniu interwencyjnych badań archeologicznych w przypadku podejmowania prac ziemnych. Strefa WIII stanowi stanowisko ujęte w ewidencji służby konserwatorskiej. W strefie tej wprowadza się następujące nakazy:
 - obowiązuje współdziałanie w zakresie zamierzeń inwestycyjnych i innych związanych z pracami ziemnymi z odpowiednim organem ds. ochrony zabytków,
 - obowiązuje przeprowadzenie archeologicznych badań ratunkowych na terenie objętym

realizacją prac ziemnych, na zasadach określonych przepisami odrębnymi dotyczącymi ochrony zabytków.

5) **GIEZKOWO (P, S):**

- a) rezerwacja przestrzeni na strategiczną funkcję parku technologicznego, funkcji przemysłowo - składowych (teren po północno - zachodniej stronie linii kolejowej Koszalin - Szczecin).
- b) Rezerwacja przestrzeni na zabudowę mieszkaniową niskiej intensywności, z dopuszczeniem usług handlu, gastronomii, rzemiosła oraz nie wykluczenie realizacji usług innych w zakresie np.: turystyki i motoryzacji.

6) **JARZYCE, DUNOWO, GOLICA, BARDZILNO (RPP):**

- a) Obszar przeznaczony głównie na rolniczą przestrzeń produkcyjną wartą szczególnej ochrony RPP.
- b) Dopuszczenie na zabudowę mieszkaniową jednorodzinną uzupełniającą w poszczególnych miejscowościach.
- c) Dopuszczenie realizacji usług handlu, gastronomii i rzemiosła w ramach miejscowości.

7) **STRZEKĘCIN (RPP, UT):**

- a) obszar przeznaczony głównie na rolniczą przestrzeń produkcyjną wartą szczególnej ochrony (RPP).
- b) Wykorzystanie wysokich walorów turystycznych, zespołu dwóch pałaców zabytkowych wraz z parkami (UT, UI).
- c) Dopuszczenie realizacji nowych gospodarstw agroturystycznych (A.T.U.) nie wykluczając realizacji osiedli jednorodzinnych jako funkcji towarzyszących.

8) **NIEDALINO (RPP, MN, UT):**

- a) grunty rolne głównie przeznaczone na rolniczą przestrzeń produkcyjną wartą szczególnej ochrony RPP.
- b) Dopuszcza się zabudowę mieszkaniową jednorodzinną uzupełniającą w obrębie miejscowości.
- c) Dopuszcza się na realizację usług handlu, gastronomii i rzemiosła, nie wykluczając usług innych w zakresie: agroturystyki, turystyki, i obsługi motoryzacji.
- d) Wyznacza się przestrzeń pod główne centrum turystyczno - letniskowe gminy w Zarzeczcu i Węgorkach, nie wykluczając funkcji towarzyszących jak: zabudowa mieszkaniowa niskiej intensywności, usługi hotelarskie, motelowe, obsługi komunikacji, stanowiące jednocześnie zaplecze dla już istniejących ośrodków wypoczynkowych nad zalewem jeziora Hajka.

9) **ZEGRZE POMORSKIE, SIERANIE, CZAPLE, KUROZWĘCZ (RPP):**

- a) Grunty rolne głównie przeznaczone na rolniczą przestrzeń produkcyjną wartą szczególnej ochrony RPP.
- b) Dopuszcza się na zabudowę mieszkaniową niskiej intensywności w obrębie poszczególnych miejscowości.
- c) Dopuszcza się realizację usług handlu, gastronomii i rzemiosła, nie wykluczając usług innych w zakresie turystyki i obsługi motoryzacji.
- d) Zakłada się powrót funkcji komunikacji lotniczej pasażerskiej, turystycznej
- e) sportowej w ramach istniejącego lotniska wojskowego, tworząc jednocześnie centrum

obsługujące powyższe funkcje (C.L.)

USTALENIA W ZAKRESIE KIERUNKÓW ROZWOJU INFRASTRUKTURY TECHNICZNEJ DLA POSZCZEGÓLNYCH SOŁECTW

ŚWIESZYNO - KONIKOWO

- a) Ustanowienie wspólnej polityki gospodarki ściekowej dla obu miejscowości poprzez wybudowanie wspólnej oczyszczalni, traktując jej położenie jako docelową lokalizację przepompowni ścieków do projektowanego kolektora sanitarnego „A” w Koszalinie.
- b) Opracowanie programu w zakresie kanalizacji sanitarnej i deszczowej.
- c) Opracowanie programu w zakresie wodociągów, uwzględniając dodatkowo możliwość podłączenia się do magistrali wodociągowej \varnothing 1000 Mostowo - Koszalin przebiegającej w Koszalinie - Konikowo.
- d) Opracowanie programu gazyfikacji na bazie gazociągu wysokoprężnego przebiegającego przez Świeszyno i średnioprężnego przebiegającego przez Sarzyno - Koszalin.
- e) Opracowanie programu sieci energetycznych z wykorzystaniem GPZ 400/110/15 Giezkowo, GPZ Połczyńska 110/15 w Koszalinie, GPZ Cewlino 110/15 KV.
- f) Opracowanie programu sieci telekomunikacyjnych, z wykorzystaniem istniejących linii i projektowanej linii światłowodowej Koszalin - Białogard.

NIEKLONICE

- a) Nie przewiduje się budowy niezależnej oczyszczalni ścieków.
- b) Po nasyceniu obszaru inwestycjami przewiduje się realizację przepompowni ścieków dla zlewni części północnej i kolektorem tłocznym podłączyć układ do projektowanej przepompowni ścieków przy ul. Bohaterów Warszawy w Koszalinie i następnie poprzez kolektor tłoczny do istniejącego kolektora ściekowego „L” w Koszalinie.
- c) Opracowanie programu w zakresie kanalizacji sanitarnej i deszczowej.
- d) Opracowanie programu w zakresie wodociągów, uwzględniając możliwość podłączenia się do magistrali wodociągowej \varnothing 400 biegnącej w ulicy Słowiańskiej w Koszalinie.
- e) Opracowanie programu gazyfikacji na bazie gazociągu średnioprężnego biegnącego przez Niekłonice, ze spięciem układu z systemem gazowniczym miasta Koszalin, docelowo wykorzystanie przebiegu gazociągu wysokoprężnego poprzez wybudowanie reduktora.
- f) Opracowanie programu sieci energetycznych, z wykorzystaniem GPZ 400/110/15 w Dunowie, docelowo wybudowanie nowego GPZ 110/15 KV.
- g) Opracowanie programu sieci teletechnicznych na bazie istniejących sieci, w sprzężeniu z układem systemu łączności w Koszalinie.

GIEZKOWO

- a) Przejęcie popegeerowskiej oczyszczalni przez Samorząd wraz z kanalizacją z koniecznością remontu.
- b) Opracowanie nowego programu w zakresie kanalizacji wraz z modernizacją istniejącej sieci oraz programu sieci deszczowych.
- c) Opracowanie nowego programu sieci wodociągowej, modernizację istniejącego systemu .
- d) Opracowanie programu gazyfikacji, z podłączeniem do systemu zrealizowanego w

Nieklonicach.

- e) Opracowanie programu sieci energetycznych z wykorzystaniem GPZ 400/110/15 KV w Dunowie.
- f) Opracowanie programu sieci teletechnicznych na bazie istniejących sieci.

JARZYCE

- a) Zastosowanie lokalnego systemu oczyszczania ścieków i wód deszczowych.
- b) Wykorzystanie lokalnego systemu zaopatrzenia w wodę.
- c) Usprawnienie systemów łączności.
- d) Zaopatrzenie w energię elektryczną z istniejącego systemu linii 15 KV.
- e) Docelowe zaopatrzenie w gaz z rejonu Nieklonic - Giezkowa.

DUNOWO

- a) Przejęcie przez Zakład Gospodarki Komunalnej i Mieszkaniowej w Świeszynie systemu kanalizacji ściekowej.
- b) Wybudowanie niezbędnej dla miejscowości oczyszczalni.
- c) Wykorzystanie lokalnego systemu zaopatrzenia w wodę.
- d) Usprawnienie systemu łączności.
- e) Zaopatrzenie w energię elektryczną z istniejącego systemu linii 15 KV.
- f) Docelowe zaopatrzenie w gaz z systemu w Strzekęcinie.

GOLICA

- a) Zastosowanie lokalnego systemu oczyszczania ścieków.
- b) Wykorzystanie lokalnego systemu zaopatrzenia w wodę.
- c) Zaopatrzenie w energię elektryczną z istniejącego systemu linii 15 KV.
- d) usprawnienie istniejącego systemu łączności.
- e) Docelowe zaopatrzenie w gaz z systemu w Niedalinie.

BARDZLINO

Kierunki rozwoju systemu infrastruktury podobnie jak w Golicy (7 a - e).

STRZEKĘCIN

- a) Przejęcie przez samorząd istniejącej oczyszczalni, ścieków z koniecznością rozbudowy wraz z systemem kanalizacyjnym.
- b) Zaopatrzenie w wodę z istniejącego systemu wodociągów.
- c) Zaopatrzenie w energię elektryczną z istniejącego systemu linii 15 KV,
- d) Usprawnienie istniejącego systemu łączności.
- e) Zaopatrzenie w gaz z istniejącego systemu sieci gazowej.

NIEDALINO

- a) Wykorzystanie sprawnie działającej oczyszczalni ścieków biologiczno - mechanicznej wraz z systemem kanalizacyjnym.
- b) Wykorzystanie istniejącej oczyszczalni „korzeniowej”.
- c) Zaopatrzenie w wodę z istniejącego systemu wodociągowego.
- d) Usprawnienie istniejącego systemu łączności.
- e) Zaopatrzenie w gaz z istniejącego systemu sieci gazowej.

ZEGRZE POMORSKIE

- a) Wykorzystanie istniejącej oczyszczalni biologiczno - mechanicznej wraz z systemem kanalizacyjnym dokonując niezbędnej modernizacji.

- b) Zaopatrzenie w wodę z istniejącego systemu wodociągowego.
- c) Usprawnienie istniejącego systemu łączności.
- d) Zaopatrzenie docelowe w gaz z kierunku Rosnowa gmina Manowo.
- e) Zaopatrzenie w energię elektryczną z istniejącego systemu linii 15 KV.

SIERANIE

- a) Realizacja lokalnego systemu oczyszczania wraz z systemem kanalizacji.
- b) Zaopatrzenie w wodę z istniejącego systemu wodociągowego.
- c) Usprawnienie systemu łączności.
- d) Zaopatrzenie w energię elektryczną z istniejącego systemu linii 15 KV.
- e) Zaopatrzenie docelowe w gaz z kierunku Zegrze Pomorskie.

CZAPLE

Kierunki rozwoju systemu infrastruktury na bazie lokalnego rozwiązania problemów oczyszczania ścieków podobnie jak w Sieraniu [11)a) - e)].

KUROZWĘCZ

Kierunki rozwoju systemów uzbrojenia o problematyce jak w miejscowości Sieranie.

MIERZYN

- a) Realizacja lokalnego systemu oczyszczania wraz z systemem kanalizacji sanitarnej.
- b) Zaopatrzenie w wodę z istniejącego systemu wodociągowego.
- c) Usprawnienie systemu łączności.
- d) Zaopatrzenie w energię elektryczną z istniejącego systemu linii energetycznej 15 KV.
- e) Zaopatrzenie w gaz z systemu sieci gazowych w Świeszynie.

Ochrona środowiska przyrodniczego

Obszary chronione przyrodniczo:

- a) obszar chronionego krajobrazu Dolina Radwi chroniony na podstawie nakazów i zakazów zawartych w Uchwale Nr XXXII/375/09 Sejmiku Województwa Zachodniopomorskiego z dnia 15 września 2009r. w sprawie obszarów chronionego krajobrazu (Dz. Urz. Woj. Zachodniopomorskiego Nr 66, poz. 1804 z późn. zm.),
- b) specjalny obszar ochrony siedlisk Natura 2000 „Dolina Radwi, Chocieli i Chotli” PLH320022 chroniony na podstawie przepisów odrębnych,
- c) specjalny obszar ochrony siedlisk Natura 2000 „Wiązogóra” PLH320066 chroniony na podstawie przepisów odrębnych,
- d) pomniki przyrody ożywionej znajdujące się w wykazie Marszałka Województwa Zachodniopomorskiego.

Ochrona dziedzictwa kulturowego

W świetle ustawy z dnia 23 lipca 2003 r. o ochronie zabytków i opiece nad zabytkami (Dz. U. Nr 162 poz. 1568 z późniejszymi zmianami) ochronie i opiece podlegają, bez względu na stan zachowania:

- 1) zabytki nieruchome będące, w szczególności:
 - a) krajobrazami kulturowymi,
 - b) układami urbanistycznymi, ruralistycznymi i zespołami budowlanymi,
 - c) dziełami architektury i budownictwa, d) dziełami budownictwa obronnego,

- d) obiektami techniki, a zwłaszcza kopalniami, hutami, elektrowniami i innymi zakładami przemysłowymi,
 - e) cmentarzami,
 - f) parkami, ogrodami i innymi formami zaprojektowanej zieleni,
 - g) miejscami upamiętniającymi wydarzenia historyczne bądź działalność wybitnych osobistości lub instytucji;
- 2) zabytki archeologiczne będące, w szczególności:
- a) pozostałościami terenowymi pradziejowego i historycznego osadnictwa,
 - b) cmentarzyskami,
 - c) kurhanami,
 - d) reliktmami działalności gospodarczej, religijnej i artystycznej.

Organem ochrony zabytków na terenie woj. zachodniopomorskiego jest wojewoda, w imieniu którego zadania i kompetencje, w tym zakresie wykonuje Wojewódzki Konserwator Zabytków w Szczecinie. Na terenie gminy Świeszyno Wojewódzki Konserwator Zabytków działa przy pomocy Delegatury Wojewódzkiego Urzędu Ochrony Zabytków w Koszalinie.

Bezwzględnej ochronie konserwatorskiej podlegają zabytki objęte ochroną prawną, wpisane do rejestru zabytków. Niedopuszczalna jest jakakolwiek działalność inwestycyjna prowadząca do rozbudowy, przebudowy, zmiany bryły, elewacji obiektu, zmiany materiałowej, zmiany zagospodarowania otoczenia. Dopuszcza się prace rekonstrukcyjne, remontowe, porządkowanie otoczenia, wyłącznie pod warunkiem uzyskania **pozwolenia właściwego Konserwatora Zabytków** i wykonania ich ściśle wg uzyskanych warunków pod jego nadzorem. Dotyczy to również zmian sposobu użytkowania tych obiektów oraz wszelkich prac inwestycyjnych i remontów obiektów znajdujących się w ich najbliższym otoczeniu.

Obiekty w rejestrze zabytków na terenie gminy Świeszyno					
Miejscowość	Obiekt	Nr	Nowy nr	Data	Nr decyzji
	linia kolei wąskotorowej Koszalin-Świelin		A-50	2000-07-27	DZ-4200/23/O/2000
Bardzolino	park dworski	933		1977-02-02	KI.IV-5340/6/77
Dunowo	park pałacowy	934		1977-02-02	KI.IV-5340/7/77
Dunowo	pałac	934		1977-02-02	KI.IV-5340/7/77
Giezkowo	park dworski	935		1977-02-02	KI.IV-5340/8/77
Konikowo	kościół NSPJ	390		1964-04-14	KI.IV-Oa/24/64
Konikowo	otoczenie kościoła - dawny cmentarz	390		1964-04-14	KI.IV-Oa/24/64
Mierzym	park dworski	1133		1980-10-11	KI.IV-5340/46/80
Niedalino	park pałacowy z przylegającym jeziorem	936		1977-02-02	KI.IV-5340/9/77
Sieranie	park wiejski z alejami dojazdowymi	1091		1980-06-06	KI.IV-5340/4/80
Strzekęcino	pałac	1086		1979-02-20	KI.IV.5340/23/79
Strzekęcino	park dworski	242		1960-02-16	
Strzekęcino	założenie pałacowo-parkowe, folwark	1244		1994-12-20	PSOZ-5340/9/94
Strzekęcino	park - założenie pałacowo parkowe	1244		1994-12-20	PSOZ-5340/9/94
Strzekęcino	hydrofornia - założenie pałacowo parkowe	1244		1994-12-20	PSOZ-5340/9/94
Strzekęcino	budynek adm. nr 11- założenie pałacowo parkowe	1244		1994-12-20	PSOZ-5340/9/94
Strzekęcino	spichlerz - założenie pałacowo parkowe	1244		1994-12-20	PSOZ-5340/9/94
Strzekęcino	stodoła - założenie pałacowo parkowe	1244		1994-12-20	PSOZ-5340/9/94
Strzekęcino	lodownia nr 21 - założenie pałacowo parkowe	1244		1994-12-20	PSOZ-5340/9/94

Strzekęcino	wieża ciśnieo nr 20 - założenie pałacowo parkowe	1244		1994-12-20	PSOZ-5340/9/94
Świeszyno	otoczenie kościoła - cmentarz przykościelny		A-487	2009-10-09	DZ-4140/10/KB/K/2009
Świeszyno	kościół Narodzenia NMP /otoczenie/		A-487	2009-10-09	DZ-4140/10/KB/K/2009
Zegrze Pomorskie	park wiejski z alejami dojazdowymi	1092		1980-06-06	KI.IV-5340/5/80

Ochroną konserwatorską objęte są wszystkie obiekty kubaturowe wzniesione przed 1945 r. w tym występujące w **Wojewódzkiej Ewidencji Zabytków (postulowane do objęcia gminną ewidencją zabytków)**. Ochroną konserwatorską objęte są również dawne cmentarze, parki, historyczne układy ruralistyczne wsi, założenia pałacowe dworskie, dworsko-folwarczne, folwarczne, zespoły i budowle produkcyjne, zapory wodne itp. Obiekty objęte ewidencją konserwatorską posiadają już wartość historyczną i kulturową, zatem niektóre z nich mogą być stopniowo obejmowane prawną ochroną konserwatorską. W związku z tym należy dążyć do utrwalenia tych wartości poprzez właściwy nadzór nad ich remontami, przebudową, rozbudową i nadbudową oraz lokalizacją nowych inwestycji w ich otoczeniu. Niezbędne są w tym zakresie opinie właściwego Konserwatora Zabytków.

Obiekty w Wojewódzkiej Ewidencji Zabytków na terenie gminy Świeszyno			
Miejscowość	Adres	Obiekt	Nazwa własna
Bardzolino	na pd od parku dworskiego	część leśna parku	
Bardzolino	Bardzolino 16	zespół folwarczny	
Bardzolino		cmentarz	poewangelicki
Czaple	Czaple 5	zespół folwarczny	
Dunowo		cmentarz	poewangelicki
Dunowo	Dunowo 1	zespół folwarczny	
Dunowo	Dunowo 38, 39	zagrody pracowników kolei (dom, budynek gospodarczy)	
Dunowo	16-16a	dawna karczma	
Dunowo		przystanek kolejowy	"Dunowo"
Dunowo		gorzelnia folwarczna	
Dunowo		budynek wagi (folwark)	
Dunowo		spichlerz folwarczny	
Giezkowo		zespół folwarczny	
Giezkowo		Dwór	
Giezkowo		pn.-wsch. część założenia pałacowo-folwarcznego	
Golica	nr 10	dom	Gasthaus
Golica		cmentarz	poewangelicki
Golica		zespół folwarczny	
Golica		cmentarz	poewangelicki
Jarzyce		kościół filialny	pw. MB Królowej Polski
Jarzyce	Jarzyce 4	zespół folwarczny	
Konikowo		układ ruralistyczny w granicach wyznaczonych	
Konikowo	ul. Konikowa 35	mleczarnia	
Konikowo	Świeszyno 67	zagroda nr 67 (dom, stodoła)	

*STUDIUM UWARUNKOWAŃ I KIERUNKÓW ZAGOSPODAROWANIA PRZESTRZENNEGO GMINY
ŚWIESZYNO – tekst jednolity*

Konikowo	Konikowo 64	budynek mieszkalny	chałupa nr 64
Konikowo	nr 66	dom (dawna plebania)	
Kurozwęcz		zespół folwarczny	
Kurozwęcz		cmentarz	poewangelicki
Kurozwęcz		sygnalizacyjna, metalowa wieża lotnicza	
Mierzym		zespół folwarczny	
Mierzym		stodoła	nr 11
Niedalino	cmentarz dz. 43	Kościół filalny MB Częstochowskiej	d. kaplica cmentarna
Niedalino		cmentarz dz. nr 43	poewangelicki
Niedalino		cmentarz	poewangelicki
Niedalino	Świeszyno 54	Dwór	
Niedalino		zespół folwarczny	
Niedalino		zespół elektrowni wodnej (urządzenia	"Hajka"
Niedalino		zespół młyna wodnego (młyn, dom	
Nieklonice		przystanek kolejowy	"Nieklonice"
Nieklonice		układ ruralistyczny w granicach	
Nieklonice	Nieklonice 45	budynek mieszkalny	
Nieklonice	droga z Nieklonic do	obszar wsi po obu stronach drogi	
Sieranie		pałac	
Sieranie	Sieranie 7	zespół folwarczny	
Sieranie		cmentarz	poewangelicki
Strzekęcino	Strzekęcino 7	budynek mieszkalny	dwojak nr 7
Strzekęcino		budynek mieszkalny	
Strzekęcino		wozownia	
Strzekęcino		budynek mieszkalny	służbówka
Strzekęcino	Strzekęcino 4	budynek mieszkalny	nr 4
Strzekęcino	Strzekęcino 3	budynek mieszkalny	trojak nr 3
Strzekęcino	Strzekęcino 16	budynek mieszkalny	willa nr 16
Strzekęcino		stodoła	
Strzekęcino		budynek gospodarczy	
Strzekęcino		stodoła	
Strzekęcino	Strzekęcino 8	budynek mieszkalny	dwojak nr 8
Strzekęcino		magazyn, kuźnia	
Strzekęcino		stodoła	
Strzekęcino		budynek mieszkalny	służbówka
Świeszyno	Świeszyno 64	mleczarnia	
Świeszyno		układ ruralistyczny w granicach wyznaczonych	
Świeszyno		cmentarz	poewangelicki
Świeszyno		cmentarz	komunalny
Zegrze Pomorskie		gorzelnia	
Zegrze Pomorskie		spichlerz folwarczny	
Zegrze Pomorskie		cmentarz	poewangelicki
Zegrze Pomorskie		cmentarz	przykościelny

Zegrze Pomorskie		zespół folwarczny	
Zegrze Pomorskie		Pałac	
Zegrzyn	Zegrzyn nr 1	Dom	d. huta szkła

Stanowiska archeologiczne wpisane do rejestru zabytków:

- Bardzolino - Grodzisko nizinne pierścieniowe, okres wczesnośredniowieczny, stan. 1, AZP 17-20/1, nr rej. 657 z dn. 03.12.1968 r.
- Konikowo - Grodzisko - obiekt wielokulturowy, cmentarzysko ciałopalne, osada kultury pomorskiej, osada z późnego okresu laterańskiego, stan. 1, AZP 16-21/2, nr rej. 336 z dn. 20.08.1963 r.
- Zegrze Pomorskie - Grodzisko nizinne stożkowate, okres późnośredniowieczny, stan. 1, AZP 17-21/38, nr rej. 679 z dn. 06.12.1968 r.

Inne zewidencjonowane stanowiska archeologiczne w gm. Świeszyno:

1. Niekłonice, stan. 19, AZP 15-20/105
2. Niekłonice, stan. 20, AZP 15-20/106
3. Niekłonice, stan. 22, AZP 15-20/108
4. Niekłonice, stan. 23, AZP 15-20/109
5. Niekłonice, stan. 24, AZP 15-20/110
6. Niekłonice, stan. 25, AZP 15-20/111
7. Niekłonice, stan. 28, AZP 15-20/114
8. Niekłonice, stan. 30, AZP 15-20/116
9. Niekłonice, stan. 33, AZP 15-20/119
10. Niekłonice, stan. 34, AZP 15-20/120
11. Niekłonice, stan. 35, AZP 15-20/121
12. Giezkowo, stan. 16, AZP 15-20/122
13. Giezkowo, stan. 18, AZP 15-20/124
14. Giezkowo, stan. 19, AZP 15-20/125
15. Giezkowo, stan. 20, AZP 15-20/126
16. Giezkowo, stan. 22, AZP 15-20/128
17. Giezkowo, stan. 23, AZP 15-20/129
18. Giezkowo, stan. 24, AZP 15-20/130
19. Gieskowo, stan. 2, AZP 16-20/22
20. Gieskowo, stan. 3, AZP 16-20/23
21. Gieskowo, stan. 4, AZP 16-20/24
22. Gieskowo, stan. 5, AZP 16-20/25
23. Gieskowo, stan. 6, AZP 16-20/26
24. Gieskowo, stan. 7, AZP 16-20/27
25. Gieskowo, stan. 8, AZP 16-20/28
26. Gieskowo, stan. 9, AZP 16-20/29
27. Gieskowo, stan. 11, AZP 16-20/31
28. Gieskowo, stan. 12, AZP 16-20/32
29. Gieskowo, stan. 13, AZP 16-20/33
30. Gieskowo, stan. 14, AZP 16-20/34
31. Gieskowo, stan. 15, AZP 16-20/35
32. Jarzyce (Gorzyce) stan. 2, AZP 16-20/36
33. Jarzyce (Gorzyce) stan. 4, AZP 16-20/38

34. Jarzyce (Gorzyce) stan. 5, AZP 16-20/39
35. Jarzyce (Gorzyce) stan. 6, AZP 16-20/40
36. Jarzyce (Gorzyce) stan. 7, AZP 16-20/41
37. Jarzyce (Gorzyce) stan. 8, AZP 16-20/42
38. Jarzyce (Gorzyce) stan. 9, AZP 16-20/43
39. Jarzyce (Gorzyce) stan. 10, AZP 16-20/44
40. Jarzyce (Gorzyce) stan. 1, AZP 16-20/45
41. Jarzyce (Gorzyce) stan. 11, AZP 16-20/46
42. Jarzyce (Gorzyce) stan. 12, AZP 16-20/47
43. Jarzyce (Gorzyce) stan. 13, AZP 16-20/48
44. Jarzyce (Gorzyce) stan. 14, AZP 16-20/49
45. Jarzyce (Gorzyce) stan. 15, AZP 16-20/50
46. Jarzyce (Gorzyce) stan. 16, AZP 16-20/51
47. Dunowo, stan. 2, AZP 16-20/52
48. Dunowo, stan. 3, AZP 16-20/53
49. Dunowo, stan. 4, AZP 16-20/54
50. Dunowo, stan. 5, AZP 16-20/55
51. Dunowo, stan. 6, AZP 16-20/56
52. Dunowo, stan. 7, AZP 16-20/57
53. Dunowo, stan. 8, AZP 16-20/58
54. Dunowo, stan. 9, AZP 16-20/59
55. Dunowo, stan. 10, AZP 16-20/60
56. Dunowo, stan. 11, AZP 16-20/61
57. Dunowo, stan. 12, AZP 16-20/62
58. Dunowo, stan. 13, AZP 16-20/63
59. Dunowo, stan. 14, AZP 16-20/64
60. Dunowo, stan. 16, AZP 16-20/66
61. Dunowo, stan. 17, AZP 16-20/67
62. Dunowo, stan. 18, AZP 16-20/68
63. Dunowo, stan. 19, AZP 16-20/69
64. Dunowo, stan. 20, AZP 16-20/70
65. Dunowo, stan. 22, AZP 16-20/72
66. Dunowo, stan. 23, AZP 16-20/73
67. Dunowo, stan. 24, AZP 16-20/74
68. Strzekęcino, stan. 10, AZP 16-20/81
69. Strzekęcino, stan. 11, AZP 16-20/82
70. Strzekęcino, stan. 14, AZP 16-20/85
71. Strzekęcino, stan. 15, AZP 16-20/86
72. Konikowo, stan. 8, AZP 15-21/83
73. Konikowo, stan. 9, AZP 15-21/84
74. Konikowo, stan. 10, AZP 15-21/85
75. Konikowo, stan. 11, AZP 15-21/86
76. Konikowo, stan. 12, AZP 15-21/87
77. Konikowo, stan. 13, AZP 15-21/88
78. Konikowo, stan. 14, AZP 15-21/89
79. Konikowo, stan. 15, AZP 15-21/90
80. Konikowo, stan. 17, AZP 15-21/92
81. Konikowo, stan. 18, AZP 15-21/93
82. Konikowo, stan. 19, AZP 15-21/94
83. Konikowo, stan. 20, AZP 15-21/95

84. Konikowo, stan. 21, AZP 15-21/96
85. Konikowo, stan. 22, AZP 15-21/97
86. Konikowo, stan. 23, AZP 15-21/98
87. Konikowo, stan. 26, AZP 15-21/101
88. Sarzyno, stan. 18, AZP 15-21/106
89. Konikowo, stan. 27, AZP 15-21/107
90. Konikowo, stan. 28, AZP 15-21/108
91. Konikowo, stan. 29, AZP 15-21/109
92. Konikowo, stan. 30, AZP 15-21/110
93. Konikowo, stan. 31, AZP 15-21/111
94. Niekłonice, stan. 1, AZP 15-21/112
95. Niekłonice, stan. 2, AZP 15-21/113
96. Niekłonice, stan. 3, AZP 15-21/114
97. Niekłonice, stan. 4, AZP 15-21/115
98. Niekłonice, stan. 5, AZP 15-21/116
99. Niekłonice, stan. 6, AZP 15-21/117
100. Niekłonice, stan. 7, AZP 15-21/118
101. Niekłonice, stan. 8, AZP 15-21/119
102. Niekłonice, stan. 9, AZP 15-21/120
103. Niekłonice, stan. 11, AZP 15-21/122
104. Niekłonice, stan. 12, AZP 15-21/123
105. Niekłonice, stan. 13, AZP 15-21/124
106. Niekłonice, stan. 14, AZP 15-21/125
107. Niekłonice, stan. 15, AZP 15-21/126
108. Niekłonice, stan. 16, AZP 15-21/127
109. Niekłonice, stan. 17, AZP 15-21/128
110. Niekłonice, stan. 18, AZP 15-21/129
111. Świeszyno, stan. 1, AZP 16-21/3
112. Kępa, stan. 1, AZP 16-21/4
113. Kępa, stan. 3, AZP 16-21/6
114. Kępa, stan. 4, AZP 16-21/7
115. Świeszyno, stan. 2, AZP 16-21/8
116. Świeszyno, stan. 3, AZP 16-21/9
117. Chałupy, stan. 2, AZP 16-21/10
118. Chałupy, stan. 3, AZP 16-21/11
119. Chałupy, stan. 4, AZP 16-21/12
120. Chałupy, stan. 5, AZP 16-21/13
121. Chałupy, stan. 6, AZP 16-21/14
122. Świeszyno, stan. 4, AZP 16-21/16
123. Świeszyno, stan. 5, AZP 16-21/17
124. Chałupy, stan. 8, AZP 16-21/18
125. Chałupy, stan. 9, AZP 16-21/19
126. Chałupy, stan. 10, AZP 16-21/20
127. Chałupy, stan. 11, AZP 16-21/21
128. Świeszyno, stan. 6, AZP 16-21/22
129. Świeszyno, stan. 7, AZP 16-21/23
130. Świeszyno, stan. 8, AZP 16-21/24
131. Świeszyno, stan. 9, AZP 16-21/25
132. Świeszyno, stan. 10, AZP 16-21/26
133. Świeszyno, stan. 11, AZP 16-21/27

134. Chałupy, stan. 13, AZP 16-21/29
135. Chałupy, stan. 14, AZP 16-21/30
136. Chałupy, stan. 15, AZP 16-21/32
137. Chałupy, stan. 17, AZP 16-21/34
138. Chałupy, stan. 18, AZP 16-21/35
139. Mierzym, stan. 4, AZP 16-21/36
140. Mierzym, stan. 5, AZP 16-21/37
141. Mierzym, stan. 6, AZP 16-21/38
142. Mierzym, stan. 7, AZP 16-21/39
143. Mierzym, stan. 8, AZP 16-21/40
144. Mierzym, stan. 9, AZP 16-21/41
145. Mierzym, stan. 10, AZP 16-21/42
146. Mierzym, stan. 1, AZP 16-21/43
147. Mierzym, stan. 12, AZP 16-21/46
148. Mierzym, stan. 13, AZP 16-21/47
149. Mierzym, stan. 3, AZP 16-21/48
150. Mierzym, stan. 14, AZP 16-21/49
151. Mierzym, stan. 15, AZP 16-21/50
152. Mierzym, stan. 16, AZP 16-21/68
153. Mierzym, stan. 17, AZP 16-21/69
154. Mierzym, stan. 18, AZP 16-21/70
155. Mierzym, stan. 19, AZP 16-21/71
156. Mierzym, stan. 20, AZP 16-21/76
157. Mierzym, stan. 22, AZP 16-21/78
158. Mierzym, stan. 23, AZP 16-21/79
159. Mierzym, stan. 24, AZP 16-21/80
160. Mierzym, stan. 25, AZP 16-21/81
161. Mierzym, stan. 26, AZP 16-21/82
162. Mierzym, stan. 27, AZP 16-21/83
163. Mierzym, stan. 28, AZP 16-21/84
164. Włoki, stan. 1, AZP 16-21/85
165. Kępa, stan. 5, AZP 16-21/86
166. Brzeźniki, stan. 2, AZP 16-21/88
167. Brzeźniki, stan. 3, AZP 16-21/89
168. Kępa, stan. 6, AZP 16-21/91
169. Kępa, stan. 7, AZP 16-21/92
170. Kępa, stan. 9, AZP 16-21/94
171. Kępa, stan. 10, AZP 16-21/95
172. Kępa, stan. 11, AZP 16-21/96
173. Strzekęcino, stan. 6, AZP 16-21/98
174. Kępa, stan. 12, AZP 16-21/99
175. Kępa, stan. 13, AZP 16-21/100
176. Kępa, stan. 14, AZP 16-21/101
177. Kępa, stan. 15, AZP 16-21/102
178. Kępa, stan. 16, AZP 16-21/103
179. Kępa, stan. 17, AZP 16-21/104
180. Kępa, stan. 18, AZP 16-21/105
181. Strzekęcino, stan. 7, AZP 16-21/113
182. Strzekęcino, stan. 8, AZP 16-21/114
183. Strzekęcino, stan. 9, AZP 16-21/115

184. Kępa, stan. 19, AZP 16-21/117
185. Kępa, stan. 20, AZP 16-21/118
186. Kępa, stan. 21, AZP 16-21/119
187. Kępa, stan. 22, AZP 16-21/120
188. Kępa, stan. 23, AZP 16-21/121
189. Kępa, stan. 24, AZP 16-21/122
190. Kępa, stan. 25, AZP 16-21/123
191. Kępa, stan. 26, AZP 16-21/124
192. Kępa, stan. 27, AZP 16-21/125
193. Kępa, stan. 28, AZP 16-21/126
194. Kępa, stan. 29, AZP 16-21/127
195. Świeszyno, stan. 12, AZP 16-21/128
196. Bardzolino, stan. 2, AZP 17-20/2
197. Bardzolino, stan. 3, AZP 17-20/3
198. Bardzolino, stan. 4, AZP 17-20/4
199. Bardzolino, stan. 5, AZP 17-20/5
200. Bardzolino, stan. 6, AZP 17-20/6
201. Bardzolino, stan. 7, AZP 17-20/7
202. Bardzolino, stan. 8, AZP 17-20/8
203. Bardzolino, stan. 9, AZP 17-20/9
204. Bardzolino, stan. 10, AZP 17-20/10
205. Bardzolino, stan. 11, AZP 17-20/11
206. Bardzolino, stan. 12, AZP 17-20/12
207. Bardzolino, stan. 13, AZP 17-20/13
208. Bardzolino, stan. 14, AZP 17-20/14
209. Bardzolino, stan. 15, AZP 17-20/15
210. Bardzolino, stan. 16, AZP 17-20/16
211. Bardzolino, stan. 17, AZP 17-20/17
212. Golica, stan. 1, AZP 17-20/79
213. Golica, stan. 2, AZP 17-20/80
214. Golica, stan. 3, AZP 17-20/81
215. Golica, stan. 4, AZP 17-20/82
216. Golica, stan. 5, AZP 17-20/83
217. Golica, stan. 6, AZP 17-20/84
218. Golica, stan. 7, AZP 17-20/85
219. Golica, stan. 8, AZP 17-20/86
220. Golica, stan. 9, AZP 17-20/87
221. Golica, stan. 11, AZP 17-20/88
222. Golica, stan. 12, AZP 17-20/89
223. Golica, stan. 14, AZP 17-20/90
224. Golica, stan. 15, AZP 17-20/91
225. Golica, stan. 16, AZP 17-20/92
226. Golica, stan. 17, AZP 17-20/93
227. Golica, stan. 18, AZP 17-20/94
228. Golica, stan. 19, AZP 17-20/95
229. Golica, stan. 20, AZP 17-20/96
230. Golica, stan. 21, AZP 17-20/97
231. Strzekęcino, stan. 2, AZP 17-21/1
232. Strzekęcino, stan. 3, AZP 17-21/2
233. Strzekęcino, stan. 4, AZP 17-21/3

234. Strzekęcino, stan. 5, AZP 17-21/4
235. Niedalino, stan. 3, AZP 17-21/5
236. Niedalino, stan. 5, AZP 17-21/7
237. Niedalino, stan. 6, AZP 17-21/8
238. Niedalino, stan. 2, AZP 17-21/9
239. Niedalino, stan. 7, AZP 17-21/10
240. Niedalino, stan. 9, AZP 17-21/12
241. Niedalino, stan. 10, AZP 17-21/13
242. Niedalino, stan. 13, AZP 17-21/16
243. Niedalino, stan. 14, AZP 17-21/17
244. Niedalino, stan. 15, AZP 17-21/18
245. Niedalino, stan. 16, AZP 17-21/19
246. Niedalino, stan. 17, AZP 17-21/20
247. Niedalino, stan. 18, AZP 17-21/21
248. Niedalino, stan. 20, AZP 17-21/23
249. Niedalino, stan. 21, AZP 17-21/24
250. Niedalino, stan. 22, AZP 17-21/25
251. Niedalino, stan. 23, AZP 17-21/26
252. Niedalino, stan. 1, AZP 17-21/28
253. Niedalino, stan. 25, AZP 17-21/29
254. Niedalino, stan. 27, AZP 17-21/31
255. Sieranie, stan. 2, AZP 17-21/32
256. Zegrze Pomorskie, stan. 13, AZP 17-21/33
257. Zegrze Pomorskie, stan. 12, AZP 17-21/34
258. Zegrze Pomorskie, stan. 11, AZP 17-21/35
259. Zegrze Pomorskie, stan. 10, AZP 17-21/36
260. Zegrze Pomorskie, stan. 9, AZP 17-21/37
261. Zegrze Pomorskie, stan. 2, AZP 17-21/39
262. Zegrze Pomorskie, stan. 3, AZP 17-21/40
263. Zegrze Pomorskie, stan. 8, AZP 17-21/38
264. Zegrze Pomorskie, stan. 7, AZP 17-21/42
265. Zegrze Pomorskie, stan. 6, AZP 17-21/43
266. Zegrze Pomorskie, stan. 5, AZP 17-21/44
267. Zegrze Pomorskie, stan. 4, AZP 17-21/45
268. Kurozwęcz, stan. 1, AZP 17-22/8
269. Kurozwęcz, stan. 2, AZP 17-22/9
270. Kurozwęcz, stan. 3, AZP 17-22/10
271. Kurozwęcz, stan. 4, AZP 17-22/11
272. Kurozwęcz, stan. 5, AZP 17-22/12
273. Kurozwęcz, stan. 6, AZP 17-22/22
274. Kurozwęcz, stan. 7, AZP 17-22/23
275. Kurozwęcz, stan. 8, AZP 17-22/24
276. Kurozwęcz, stan. 9, AZP 17-22/27
277. Kurozwęcz, stan. 10, AZP 17-22/29
278. Kurozwęcz, stan. 11, AZP 17-22/30
279. Kurozwęcz, stan. 13, AZP 17-22/32
280. Kurozwęcz, stan. 14, AZP 17-22/33
281. Kurozwęcz, stan. 15, AZP 17-22/37
282. Kurozwęcz, stan. 16, AZP 17-22/38
283. Kurozwęcz, stan. 17, AZP 17-22/39

284. Kurozwęcz, stan. 18, AZP 17-22/40
285. Kurozwęcz, stan. 19, AZP 17-22/41
286. Kurozwęcz, stan. 20, AZP 17-22/42
287. Kurozwęcz, stan. 24, AZP 17-22/46
288. Kurozwęcz, stan. 25, AZP 17-22/47
289. Kurozwęcz, stan. 26, AZP 17-22/48
290. Kurozwęcz, stan. 27, AZP 17-22/49
291. Kurozwęcz, stan. 31, AZP 17-22/58
292. Kurozwęcz, stan. 32, AZP 17-22/59
293. Kurozwęcz, stan. 33, AZP 17-22/68
294. Kurozwęcz, stan. 34, AZP 17-22/69
295. Kurozwęcz, stan. 35, AZP 17-22/70
296. Rosnowo, stan. 41, AZP 17-22/76
297. Rosnowo, stan. 42, AZP 17-22/77
298. Rosnowo, stan. 43, AZP 17-22/78
299. Sieranie, stan. 5, AZP 18-21/5
300. Sieranie, stan. 6, AZP 18-21/6
301. Zegrze Pomorskie, stan. 8, AZP 18-21/7
302. Sieranie, stan. 7, AZP 18-21/8
303. Sieranie, stan. 8, AZP 18-21/10
304. Sieranie, stan. 10, AZP 18-21/12
305. Sieranie, stan. 11, AZP 18-21/13
306. Sieranie, stan. 12, AZP 18-21/14
307. Sieranie, stan. 14, AZP 18-21/16
308. Sieranie, stan. 16, AZP 18-21/18
309. Sieranie, stan. 17, AZP 18-21/19
310. Sieranie, stan. 18, AZP 18-21/20
311. Zegrze Pomorskie, stan. 9, AZP 18-21/21
312. Zegrze Pomorskie, stan. 10, AZP 18-21/22
313. Zegrze Pomorskie, stan. 11, AZP 18-21/23
314. Zegrze Pomorskie, stan. 12, AZP 18-21/24
315. Zegrze Pomorskie, stan. 13, AZP 18-21/25
316. Czaple, stan. 2, AZP 18-21/26
317. Czaple, stan. 3, AZP 18-21/27
318. Sieranie, stan. 20, AZP 18-21/29
319. Sieranie, stan. 21, AZP 18-21/30
320. Sieranie, stan. 22, AZP 18-21/31
321. Zegrze Pomorskie, stan. 14, AZP 18-21/32
322. Zegrze Pomorskie, stan. 16, AZP 18-21/34
323. Zegrze Pomorskie, stan. 17, AZP 18-21/35
324. Zegrze Pomorskie, stan. 3, AZP 18-21/36
325. Zegrze Pomorskie, stan. 18, AZP 18-21/37
326. Zegrze Pomorskie, stan. 19, AZP 18-21/38
327. Sieranie, stan. 23, AZP 18-21/41
328. Zegrze Pomorskie, stan. 22, AZP 18-21/42
329. Zegrze Pomorskie, stan. 23, AZP 18-21/43
330. Zegrze Pomorskie, stan. 24, AZP 18-21/44
331. Zegrze Pomorskie, stan. 25, AZP 18-21/45
332. Sieranie, stan. 25, AZP 18-21/47
333. Zegrze Pomorskie, stan. 26, AZP 18-21/52

- 334. Zegrze Pomorskie, stan. 4, AZP 18-22/23
- 335. Zegrze Pomorskie, stan. 5, AZP 18-22/24
- 336. Kurozwęcz, stan. 38, AZP 17-22/... - cmentarzysko megalityczne

W strefach WI „pełnej ochrony archeologiczno-konserwatorskiej” wyklucza się wszelką działalność inwestycyjną i inną. Strefy WI obejmują stanowiska wpisane do rejestru zabytków i ujęte w ewidencji urzędu ochrony zabytków. Obowiązuje:

- 1) zakaz wszelkiej działalności inżynierskiej, budowlanej i innej związanej z pracami ziemnymi (np. kopanie studni, melioracji, karczunku, nasadzania drzew itd.), poza badaniami archeologicznymi oraz pracami zabezpieczającymi zabytek przed zniszczeniem, prowadzonymi na zasadach określonych przepisami odrębnymi dotyczącymi ochrony zabytków,
- 2) zachowanie istniejącego układu topograficznego.

W strefach WII „częściowej ochrony stanowisk archeologicznych”, dopuszcza się inwestowanie pod następującymi warunkami:

- 1) obowiązuje współdziałanie w zakresie zamierzeń inwestycyjnych i innych związanych z pracami ziemnymi z odpowiednim organem ds. ochrony zabytków,
- 2) obowiązuje przeprowadzenie archeologicznych badań ratunkowych na terenie w granicach strefy, wyprzedzających rozpoczęcie prac ziemnych związanych z realizacją zamierzenia, na zasadach określonych przepisami odrębnymi dotyczącymi ochrony zabytków.

W strefach WIII „ograniczonej ochrony konserwatorskiej stanowisk archeologicznych” ochrona polega na prowadzeniu interwencyjnych badań archeologicznych w przypadku podejmowania prac ziemnych. Strefy WIII obejmują stanowiska ujęte w ewidencji służby konserwatorskiej. W strefach tych wprowadza się następujące nakazy:

- 1) obowiązuje współdziałanie w zakresie zamierzeń inwestycyjnych i innych związanych z pracami ziemnymi z odpowiednim organem ds. ochrony zabytków,
- 2) obowiązuje przeprowadzenie archeologicznych badań ratunkowych na terenie objętym realizacją prac ziemnych, na zasadach określonych przepisami odrębnymi dotyczącymi ochrony zabytków.

VI. UZASADNIENIE PRZYJĘTYCH ROZWIĄZAŃ ORAZ SYNTEZA USTALEŃ ZMIANY STUDIUM

(UCHWAŁA NR XXI/174/12 RADY GMINY ŚWIESZYNO Z DNIA 25 PAŹDZIERNIKA 2012R. W SPRAWIE UCHWALENIA ZMIANY STUDIUM UWARUNKOWAŃ I KIERUNKÓW ZAGOSPODAROWANIA PRZESTRZENNEGO GMINY ŚWIESZYNO DLA ZESPOŁU ELEKTROWNI WIATROWYCH WRAZ Z INFRASTRUKTURĄ TECHNICZNĄ I KOMUNIKACYJNĄ W OBRĘBIE EWIDENCYJNYM MIERZYM)

Przyjęte rozwiązania i ustalenia zostały zainicjowane Uchwałą Nr VII/48/11 Rady Gminy Świeszyno z dnia 28 kwietnia 2011r. o przystąpieniu do sporządzania zmiany studium uwarunkowań i kierunków zagospodarowania przestrzennego Gminy Świeszyno dla zespołu elektrowni wiatrowych wraz z infrastrukturą techniczną i komunikacyjną w obrębie ewidencyjnym Mierzym. Przedmiotem zmiany studium jest przeznaczenie obszarów określonych w załączniku nr 1 do uchwały pod farmę elektrowni wiatrowych wraz z niezbędną infrastrukturą techniczną i komunikacyjną.

Procedura opracowania zmiany studium spełnia wymogi Ustawy o planowaniu i zagospodarowaniu przestrzennym z dnia 27 marca 2003 r. (Dz. U. z 2012r. poz. 647) oraz Rozporządzenia Ministra Infrastruktury z dnia 28 kwietnia 2004 r. w sprawie zakresu projektu studium uwarunkowań i kierunków zagospodarowania przestrzennego gminy.

Energetyka wiatrowa jest jedną z najszybciej rozwijających się branż produkujących odnawialną energię elektryczną. Biorąc pod uwagę troskę o środowisko naturalne oraz nasze zobowiązania związane z ratyfikacją Protokołu z Kioto oraz przystąpieniem Polski do Unii Europejskiej, Minister Gospodarki zobowiązał zakłady energetyczne do zakupu energii pochodzącej ze źródeł odnawialnych. Udział ten zwiększany jest w każdym roku i ma osiągnąć 15% w 2020 roku. Dla gminy Świeszyno lokalizacja farm wiatrowych będzie miała również wymiar ekonomiczny - wpływy z podatków.

W celu ochrony terenów przyległych do wyznaczonych w studium obszarów rolniczej przestrzeni produkcyjnej, na których dopuszcza się lokalizacje elektrowni wiatrowych wraz z niezbędną infrastrukturą techniczną, zaleca się sytuowanie urządzeń do produkcji energii elektrycznej z wiatru w taki sposób, aby ich potencjalna uciążliwość zawierała się we wskazanym rysunkiem zmiany studium obszarze określonym granicami zmiany.

Szczegółowe lokalizacje elektrowni będą określone na etapie sporządzenia miejscowych planów zagospodarowania przestrzennego.

VII. UZASADNIENIE PRZYJĘTYCH ROZWIĄZAŃ ORAZ SYNTEZA USTALEŃ ZMIANY STUDIUM

(UCHWAŁA NR XXX/253/13 RADY GMINY ŚWIESZYNO Z DNIA 7 MAJA 2013 R. W SPRAWIE UCHWALENIA ZMIANY STUDIUM UWARUNKOWAŃ I KIERUNKÓW ZAGOSPODAROWANIA PRZESTRZENNEGO GMINY ŚWIESZYNO DLA CMENTARZA KOMUNALNEGO WRAZ ZE ZWIĄZANĄ Z NIM STREFĄ OCHRONNĄ ORAZ INFRASTRUKTURĄ TECHNICZNĄ I KOMUNIKACYJNĄ W OBRĘBIE EWIDENCYJNYM ŚWIESZYNO)

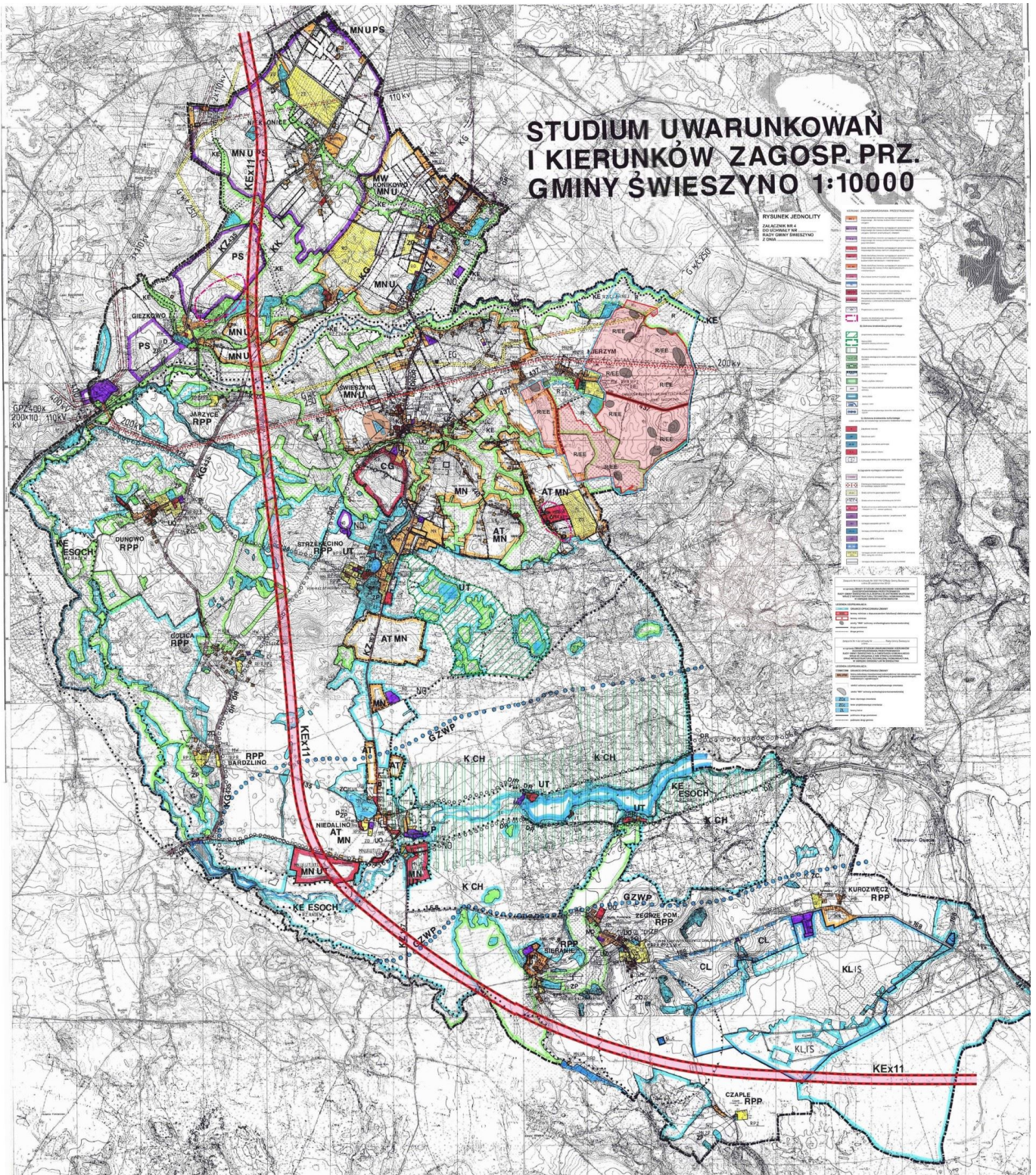
Przyjęte rozwiązania i ustalenia zostały zainicjowane Uchwałą Nr XV/113/12 w dniu 26 stycznia 2012r. o przystąpieniu do sporządzania zmiany studium uwarunkowań i kierunków zagospodarowania przestrzennego Gminy Świeszyno dla cmentarza komunalnego wraz ze związaną z nim strefą ochronną oraz infrastrukturą techniczną i komunikacyjną w obrębie ewidencyjnym Świeszyno. Przedmiotem zmiany studium jest przeznaczenie obszaru określonego w załączniku nr 1 i 4 do uchwały pod teren projektowanego cmentarza wraz z jego strefą ochrony sanitarnej oraz niezbędną infrastrukturą techniczną i komunikacyjną.

Procedura opracowania zmiany studium spełnia wymogi Ustawy o planowaniu i zagospodarowaniu przestrzennym z dnia 27 marca 2003 r. (Dz. U. z 2012r. poz. 647 z późn. zm.) oraz Rozporządzenia Ministra Infrastruktury z dnia 28 kwietnia 2004 r. w sprawie zakresu projektu studium uwarunkowań i kierunków zagospodarowania przestrzennego gminy.

Zgodnie z przepisami o cmentarzach i chowaniu zmarłych oraz wyrokiem Naczelnego Sądu Administracyjnego z 11 października 2012 r., sygn. akt II OSK 1390/11, teren projektowanego cmentarza wraz z jego strefami ochrony sanitarnej wyznacza się w miejscowym planie zagospodarowania przestrzennego. Zgodnie z art. 20 ust. 1 Ustawy o planowaniu i zagospodarowaniu przestrzennym (Dz. U. z 2012r. poz. 647 z późn. zm.) plan miejscowy nie może naruszać ustaleń studium uwarunkowań i kierunków zagospodarowania przestrzennego gminy. Ponieważ obowiązujące studium nie uwzględniło przeznaczenia terenu pod projektowany cmentarz wraz z jego strefami ochrony sanitarnej w związku z powyższym należało sporządzić przedmiotową zmianę studium.

Szczegółowe ustalenia w zakresie lokalizacji projektowanego cmentarza wraz z jego strefami ochrony sanitarnej oraz przeznaczeniem terenów znajdujących się w strefach będą określone na etapie sporządzenia miejscowego planu zagospodarowania przestrzennego.

Załącznik Nr 4 do Uchwały Nr XXX/253/13
RADY GMINY ŚWIESZYNO
z dnia 7 maja 2013 r.



Przewodniczący Rady
Gminy

Uzasadnienie

Rada Gminy Świeszyno Uchwałą Nr XV/113/12 dnia 26 stycznia 2013 r. zdecydowała o przystąpieniu do sporządzenia zmiany studium uwarunkowań i kierunków zagospodarowania przestrzennego Gminy Świeszyno dla cmentarza komunalnego wraz ze związaną z nim strefą ochronną oraz infrastrukturą techniczną i komunikacyjną w obrębie ewidencyjnym Świeszyno. Kompetencje rady gminy w zakresie planowania przestrzennego ustawodawca zawarł w art. 3 ust. 1 ustawy o planowaniu i zagospodarowaniu przestrzennym, zgodnie z którym „kształtowanie i prowadzenie polityki przestrzennej na terenie gminy, w tym uchwalanie studium uwarunkowań i kierunków zagospodarowania przestrzennego gminy oraz miejscowych planów zagospodarowania przestrzennego, z wyjątkiem morskich wód wewnętrznych, morza terytorialnego i wyłącznej strefy ekonomicznej oraz terenów zamkniętych, należy do zadań własnych gminy”. Uchwałą podejmuje się po rozpatrzeniu wniosku Wójta Gminy Świeszyno, na obszarze pokazanym na załączniku graficznym do uchwały. Obszar sporządzanej zmiany studium obejmuje obszar przeznaczony dla cmentarza komunalnego wraz ze związaną z nim strefą ochronną oraz z infrastrukturą techniczną i komunikacyjną w obrębie ewidencyjnym Świeszyno. Obowiązujące studium uwarunkowań i kierunków zagospodarowania przestrzennego gminy Świeszyno, przyjęte Uchwałą Nr XVI/100/00 Rady Gminy Świeszyno w dniu 18 kwietnia 2000r. i zmienione uchwałą Nr XXI/174/12 z dnia 25 października 2012r. nie przewiduje na przedmiotowym obszarze możliwości lokalizowania cmentarza. W związku z brakiem miejsc na cmentarzu wyznaniowym w Świeszynie oraz brakiem cmentarza komunalnego dla Gminy Świeszyno niezbędne jest stworzenie takiego cmentarza. Stwierdza się zatem zasadność zmiany studium w przedstawionych granicach. Projekt uchwały przedkłada Wójt Gminy Świeszyno.